



Imagini de groază, surprinse la o trecere la nivel cu cale ferată din Iași! După ce semaforul s-a făcut roșu, s-a petrecut totul

WWW.BZI.RO
22 iulie 2024, 5 lei



Scene de groază, la o mănăstire din Iași, după ce un bărbat a fost luat în coarne de un taur!

Creștinii ortodocși o sărbătoresc, astăzi, pe Sfânta Maria Magdalena, cea dintâi și cea mai mare dintre toate mironosițele



Luni, 22 iulie, creștinii ortodocși o sărbătoresc pe Sfânta Maria Magdalena. Sfânta Mironosiță este cinstită întocmai cu apostolii. Maria Magdalena este una dintre cele mai importante sfinte creștine și este un simbol al căinței, devenind din femeie ușoară propovăduitoare a credinței creștine.

Cine a fost Sfânta Maria Magdalena

Maria Magdalena s-a născut în Magdala, un sat pescăresc, situat pe țărmul vestic al Lacului Ghenizaret. S-a tras din seminția lui Neftalim și a trăit în vremea venirii pe pământ a Mântuitorului. În credința creștină, sfânta este identificată cu o desfrânată, de aceea preia imaginea Israelului infidel. Din câteva texte apocrife reiese că Sfânta Magdalena a fost logodită cu Sfântul Ioan Evanghelistul. Ea ar fi devenit prostituată tocmai pentru că logodnicul său a părăsit-o pentru a-l urma pe Hristos.

„Fugind de aici la Ierusalim, fără să-i pese de nașterea ei și uitând de legea lui Dumnezeu, s-a făcut o prostituată vulgară și după ce de bunăvoie a făcut un bordel al destrăbălării, s-a făcut pe

drept cuvânt un templu al demonilor, fiindcă șapte diavoli au intrat deodată în ea și o chinuiau neîncetat cu dorințe spurcate”.

A fost chinuită, vreme îndelungată, de șapte duhuri necurate și a fost tămăduită de Iisus Hristos, motiv pentru care a și ales să-l urmeze și să-i slujească împreună cu celelalte femei sfinte. Maria Magdalena a luat parte la răstignirea lui Iisus și a fost prima care a aflat că acesta a înviat a treia zi după Scripturi. Acest lucru ne este relevant și de Sfântul Evanghelist Matei.

„Acolo erau și femei multe, privind de departe, care veniseră după Iisus din Galileea, slujindu-l Lui, între care era și Maria Magdalena”.

După vindecarea sa suflătească, Sfânta Maria Magdalena era nedezipită de Iisus Hristos și de Fecioara Maria. Chiar și în timpul răstignirii Mântuitorului, Maria Magdalena a stat alături de Fecioara Maria lângă cruce. Pe de o parte, plângea și suferea pentru patimile lui Iisus, iar pe de altă parte, voia să-i aline suferința Fecioarei Maria, care vedea cum unicul său fiu era omorât în chinuri. Conform Evangheliei după Matei, Sfânta Maria Magdalena a luat parte și la punerea lui Iisus

Hristos în mormânt. Maria Magdalena a rămas împreună cu Fecioara Maria lângă mormântul pecetluit, până seara târziu. Acestea au părăsit mormântul doar pentru că era vineri, iar Legea Mozaică porunea ca ziua de sâmbătă să fie destinată exclusiv odihnei.

Ce minuni a săvârșit sfânta

Potrivit tradiției, Maria Magdalena a fost ucenica și mironosița lui Hristos, fiind cea dintâi și cea mai mare dintre toate mironosițele și purtătoare de mir. Sfânta a săvârșit o mulțime de minuni, arătând oamenilor puterea sa. În anul 1910, sfânta a alunga o mulțime de lăcuste din regiunea Halkidiki, Grecia. Locuitorii erau îngroziți de staturile de lăcuste, astfel că au adus moaștele sfintei, iar toate roiurile de insecte au fost izgonite. Tot prin mijlocirea Sfintei Magdalena a fost stins și incendiul din pădurile de lângă Sfânta Mănăstire Iviron. Pentru viața sa bineplăcută lui Dumnezeu, Maria Magdalena a fost trecută în rândul sfinților și este sărbătorită anual de către creștinii ortodocși în data de 22 iulie.

Vreți să vă angajați în străinătate, în această vară? Iată ce oferte au angajatorii pentru ieșeni



Ieșenii se pot angaja în străinătate, în această vară, în domeniul agricol. Salariile sunt cuprinse între 1.500 și 2.000 de euro lunar. Sunt necesare experiența în domeniu și cunoștințele de limba engleză sau franceză

Noi locuri de muncă în străinătate sunt disponibile ieșenilor care vor să se angajeze în domeniul agricol, în această vară. O companie din Belgia are nevoie de 25 de muncitori necalificați în agricultură, respectiv lucrători care culeg fructe tari, precum pere sau mere. Angajații trebuie să fie persoane motivate, să aibă condiție fizică bună, abilități de a stabili locul unde trebuie efectuată munca, respectiv rând, parcelă, dar și de a localiza produsul care urmează să fie recoltat. De asemenea, viitorii angajați trebuie să fie persoane comunicative, cu inițiativă. Angajații primesc 20,0591- 23,5428

euro brut/oră, astfel că într-o lună pot să câștige până la 2.000 de euro net. Aceștia trebuie să aibă cunoștințe de bază de limba engleză sau franceză.

Ieșenii se pot angaja în străinătate, în această vară, în domeniul agricol

O companie din Norvegia angajează muncitori la recoltat zmeură. Aceștia trebuie să aibă permis de conducere valabil (B). Experiența în agricultură este un plus, dar nu obligatorie. Muncitorii primesc 151 NOK brut pe oră, adică 12,85 euro pe oră. Angajatorii din Olanda au nevoie de lucrători la ferma de legume organice. Experiența de lucru în sectorul agricol este de preferat, iar viitorul angajat trebuie să aibă capacitate de lucru independent, dar și în echipă, disponibilitate să muncească în diferite condiții meteorologice. Salariul brut pe oră este de 13,27 euro. O companie din Olanda angajează muncitori în producție cu bulbii de flori. Persoanele care pot

aplica au experiență de muncă cu bulbii de flori (constituie un avantaj), sunt disponibile pentru minim 4 luni sau mai mult și au disponibilitatea de a merge cu bicicleta. Primesc minimum 13,68 euro brut/pe oră. Tot în această țară, se angajează muncitori necalificați în cultivarea iederei. Persoanele care pot aplica au experiență de muncă cu bulbii de flori (constituie un avantaj), sunt disponibile pentru minim 4 luni sau mai mult și au disponibilitatea de a merge cu bicicleta.

Se fac angajări în diverse domenii în Iași

Patronii din Iași sunt nemulțumiți că nu găsesc angajați. Aceștia spun că tinerii sunt mai puțin serioși față de persoanele care au peste 40 de ani. În această perioadă, sunt disponibile 1.000 de locuri de muncă în domenii precum construcții sau servicii. Potrivit Agenției Județene pentru Ocuparea Forței de Muncă (AJOFM) Iași, sunt disponibile 982 de locuri de muncă vacante. Cele mai

multe oferte sunt pentru muncitori necalificați (89), agent de securitate (63), instalatori (60), ingineri pe diverse domenii de activitate (65), electricieni (50), agent servicii client (45). Din cele 982 de locuri de muncă vacante declarate de angajatori la AJOFM Iași, 166 sunt destinate persoanelor cu studii superioare (inginer instalații pentru construcții, inginer căi ferate, drumuri și poduri, inginer construcții civile, industriale și agricole, inginer construcții hidrotehnice, inginer îmbunătățiri funciare, proiectant inginer construcții, proiectant arhitect, economist, medic veterinar). Persoanele cu studii liceale, postliceale, profesionale, primare/gimnaziale sau fără studii au la dispoziție 816 locuri de muncă în meserii cum ar fi agent securitate, ajutor bucătar, barman, cofetar, curier, confecționar, electrician, electromecanic, faianțar, instalatori, dulgher, zidar, fierar betonist, lucrător comercial, lăcătuș mecanic, muncitor necalificat.

Raluca COSTIN

Decizia care paralizează definitiv traficul din Podu Iloaiei a fost luată! Se montează semafoare, spre disperarea șoferilor

A fost luată decizia care paralizează tot traficul din Podu Iloaiei. Semafoarele ce vor fi montate în următoarea perioadă nu sunt văzute cu ochi buni de șoferi

Șoferii care tranzitează zilnic drumul de la Podu Iloaiei nu susțin montarea semafoarelor în localitate. Aceștia cred că demersul va îngreuna și mai mult traficul, iar cozile de kilometri vor continua. Tronsonul dintre Lețcani și intrarea în orașul Podu Iloaiei este unul dintre cele mai aglomerate din județ. În fiecare zi, șoferii petrec zeci de minute în coadă, bară la bară.



coadă într-o zi și trei ore. Țasta e doar așa, un proiect, să zică și ei că au făcut ceva sau că încearcă să rezolve cumva situația", a spus Lucian, un șofer care tranzitează frecvent drumul de la Podu Iloaiei.

Un alt șofer a transmis reportajului BZI faptul că traficul aglomerat de la Podu Iloaiei va persista până când va fi construită și pusă în funcțiune centura lașului.

„Până nu va fi construită și folosită centura, nu va fi nicio schimbare. Asta e o prostie, o să vedeți, semafoarele sunt cea mai mare prostie. Nu vor avea niciun efect. Să vedeți ce tragedie va fi după ce le montează, până le reglează, dar oricum, oricât le-ar regla, tot nu au niciun sens. Va fi mereu aglomerat acolo până nu construiesc străzi noi. În județul ăsta, trebuie străzi noi, nu semafoare, numărul de mașini crește, pui semafoare, le bagi tot în coloană mașinile, aici trebuie străzi ca mașinile să se împartă pe drumuri. Unele pe o parte, altele pe o parte", a spus Robert, un alt șofer care trece în fiecare zi prin Podu Iloaiei.

Sistemul de semaforizare va fi montat în luna august 2024

Reprezentanții DRDP Iași au transmis faptul că finalizarea lucră-

rilor de montare a semafoarelor de la Podu Iloaiei este preconizată la jumătatea lunii august 2024, însă, în funcție de modul în care decurg lucrările premergătoare, acestea ar putea fi montate și mai devreme.

„Încă nu s-au montat semafoarele. Ele au o perioadă de 40 de zile pentru a fi montate. Au fost pregătite materialele necesare montării, însă în cadrul demersului sunt și anumite lucrări care trebuie efectuate. Trebuie făcute șanțurile, este necesară și turnarea betonului. Ce pot să vă spun este că de luni, 22 iulie 2024, începe montarea stâlpilor pe care vor fi amplasate semafoarele, la poliție să fie aprobate restricțiile de circulație, iar de luni am înțeles că se intră la montarea stâlpilor. Eu cred că undeva pe la jumătatea lunii viitoare, 15-20 august 2024, să fie gata, poate chiar și mai repede", au transmis reprezentanții DRDP Iași.

Precizăm că testarea sistemului provizoriu de semaforizare a fost efectuată în vara anului trecut, timp de trei zile, în perioada 14-17 iulie 2023, și a vizat principalele intersecții din oraș, precum strada Petru Rareș, strada Cuza Vodă și strada Traian, în zona primăriei, în proiect fiind inclusă și semaforizarea intersecției cu DJ 281, spre Erbiceni. În cadrul testelor de anul trecut, au fost montate 22 de semafoare pro-

vizorii, destinate autovehiculelor și pietonilor, puse la dispoziție de DRDP Iași, iar din punct de vedere tehnic s-a remarcat o reducere cu aproximativ 60 la sută a timpilor de așteptare. Nici atunci șoferii nu au fost mulțumiți, în decursul perioadei de testare au petrecut zeci de minute bară la bară, în traficul din zonă.

Șoferii care sunt nevoiți să treacă prin Podu Iloaiei au ajuns în pragul disperării din cauza traficului infernal

Amintim faptul că șoferii care sunt nevoiți să tranziteze orașul Podu Iloaiei au ajuns în pragul disperării din cauza ambuteiajelor, a cozilor infernale pe porțiuni de kilometri care se realizează din cauza lipsei unei variante ocolitoare. Mulți dintre aceștia preferă să meargă pe un drum agricol, prin câmp, pentru a ocoli ambuteiajul de la Podu Iloaiei, însă varianta nu este agreată de localnicii din satul Holm, din cauza prafului care se ridică pe drum, trașul fiind pietruit.

A fost luată decizia care paralizează tot traficul din Podu Iloaiei. Semafoarele care vor fi montate la mijlocul lunii august 2024 nu sunt văzute cu ochi buni de șoferi. Aceștia susțin că aglomerația nu va dispărea.

Alexandra MAISNER

Patru plăci comemorative vor fi montate în Parcul Copou! Primăria Iași a cheltuit peste 136.000 de lei



Patru plăci comemorative vor fi montate în Parcul Copou. Primăria Iași a încheiat contractul în valoare de peste 136 de mii de lei

Contractul privind realizarea plăcilor comemorative din marmură a fost atribuit, prin încredințare directă, firmei Ronde Bosse Art SRL pe data de 19 iulie 2024. Acesta are o valoare de 114.680 de lei, fără TVA, adică 136.469,3 lei, cu TVA inclus.

Patru plăci comemorative vor fi montate în Parcul Copoul din Iași

Primăria Municipiului Iași a semnat contractul cu firma Ronde Bosse Art SRL, administrată de Daniela Narcisa Mihăilescu, pentru realizarea unui număr de patru plăci comemorative din marmură, ce vor fi amplasate în Parcul Copou din Iași în zona monumentului Obeliscul cu Lei. Proiectul are o valoare de 114.680 de lei, fără TVA.

„Se propune achiziția și montarea pe pedestal a două plăci de marmură având stema prințului Sturdza de 110x75 cm, una pe elevația dinspre nord-est, orientată spre accesul principal în parc, cealaltă pe fața opusei acesteia. Pe celelalte două fețe ale pedestalului, respectiv pe cele orientate NV și SR, se vor amplasa două plăci de marmură inscripționate 125x75 cm și grosime de 30 mm, conform datelor culese din studiul istoric realizat de către Dr. Arh. Cristina Andrei. Obiective specifice: achiziționarea plăcilor din marmură comemorative cu text și stemă din bronz și montarea acestora. Textele de pe plăci vor avea caractere

romano-chirilice și latine. Literele vor fi turnate în bronz. Pentru plăcile cu stema familiei Sturdza, stema se va face prin tehnica ceara pierdută. Artefactul va avea grosimea de 7 – 8 mm”, se arată în caietul de sarcini al achiziției directe realizate de Primăria Municipiului Iași.

Primăria Iași a reabilitat Obeliscul cu Lei din Parcul Copou

Prin proiect s-au realizat lucrări privind îndepărtarea mecanică a biodermei vegetale, ce este mai puțin aderentă și îndepărtarea sărurilor solubile. Au fost executate și lucrări de curățare a murdăriei superficiale, a depunerilor slab aderente, dar și lucrări de tratare a fisurilor, de consolidare și hidrofobizare. Cea din urmă reprezintă un tratament ce respinge apa, dar permite vaporilor să difuzeze spre exterior. Precizăm că suprafața construită a monumentului Obeliscul cu Lei este de 50 mp, cea restaurată are o suprafață de 145 mp, iar suprafața de sistematizare verticală este de 175 mp. Amintim faptul că municipalitatea ieșeană a comandat, în 2019, o expertiză tehnică în vederea reabilitării monumentului Obeliscul cu Lei din Parcul Copou. În urma unei proceduri de atribuire directă, contractul în valoare de 21.008 lei, fără TVA, a fost câștigat de către arhitectul Ovidiu Dorin Alexievici, prin societatea A.O.D. Exim SRL.

Obeliscul ar urma să fie iluminat arhitectural, urmând a fi și monitorizat video. Potrivit expertizei, a fost propusă refacerea sistematizării verticale, inclusiv a treptelor de piatră, cu recomandarea de a se avea în vedere prezența

apei în teren. În vederea punerii în evidență a monumentului, cota terenului amenajat a fost coborâtă, astfel că vor fi evidențiate cele trei trepte ale soclului.

Finisajul existent din beton al celor patru alei care converg către monument a fost înlocuit cu un finisaj din piatră cubică. Reabilitarea monumentului cunoscut și sub denumirea de Monumentul Regulamentului Organic a fost prinsă în proiectul de buget de la Primăria Iași în anul 2022, însă a fost departe de a se fi concretizat. În 2022, au fost discuții și cu privire la reabilitarea Parcului Copou. Cunoscut și sub denumirea de Grădina Copou, este cel mai mare parc din zona centrală și de nord a orașului. Acesta are o suprafață de aproximativ 10 hectare.

Cu o peisagistică unică pentru toată zona Moldovei, acesta este cel mai frumos și mai vizitat parc din regiune. Primăria Iași a dorit să modernizeze în totalitate Grădina Copou. Atunci se preconiza a fi o investiție majoră, de peste 5,4 milioane de euro. Proiectul de reabilitare presupunea restaurarea aleilor din parc, reconstrucția foisorului fanfarei, precum și conservarea Teiului lui Eminescu. Parcul ar fi trebuit să primească inclusiv mobilier nou, prin achiziționarea unor bănci, coșuri de gunoi, mese de șah, toate noi. Însă aceste lucruri se lasă așteptate.

Patru plăci comemorative vor fi montate în parcul Copou din Iași. Primăria Iași a încheiat contractul în valoare de peste 136 de mii de lei pentru realizarea acestora și montarea în zona monumentului Obeliscul cu Lei.

Alexandra MAISNER

Scene de groază, la o mănăstire din Iași, după ce un bărbat a fost luat în coarne de un taur! Dezvăluirile făcute de familia victimei aruncă în aer obștea monahală: „Paisie este un preot foarte parșiv”



O serie de scene de groază au avut loc sâmbătă, 13 iulie 2024, la Mănăstirea Bârnova. Vasile Florea, un bărbat în vârstă de 66 de ani, care se îngrijea de animalele mănăstirii, a fost atacat de un taur. Din cauza rănilor suferite, bărbatul a fost internat inițial la Spitalul Clinic Județean de Urgență „Sf. Spiridon” Iași, iar mai apoi la Spitalul Clinic de Boli Infecțioase „Sf. Parascheva” Iași, stare sa fiind una gravă. Familia victimei susține că starețul mănăstirii, părintele Paisie, ar încerca să mușamalizeze accidentul de muncă.

Familia lui Vasile Florea îi aduce acuze grave părintelui Paisie: „Nu se poate să își bată joc de el o viață întreagă și acum să mintă cu nerușinare”

Familia lui Vasile Florea, bărbatul atacat de taurul de la Mănăstirea Bârnova, îi aduce acuze grave starețului, care ar fi fost de numeroase atenționat că animalul este foarte violent, doar că părintele Paisie nu a luat niciun fel de măsuri. Mai mult, familia susține că starețul încearcă să ascundă accidentul de muncă, deoarece Vasile Florea lucrează la mănăstire de 20 de ani, dar până în 2018 nu a fost angajat cu acte.

„Pe data de 13 iulie, în jurul orei 16:30, s-a întâmplat accidentul cu Florea Vasile în timpul serviciului, la Mănăstirea Bârnova. El avea grijă de animalele mănăstirii, în timpul în care a vrut să le închidă în țarc, un taur din cireada de vaci l-a atacat. Taurul era periculos, victima i-a atras atenția legat de acest aspect starețului, dar dânsul nu a luat în considerare, iar acum minte cu nerușinare. Sunt martori care au fost fugăriți de acest taur. Are în jur de 1.000 de kilograme. Părintele stareț

se ascunde pentru că cei de la ITM au văzut că Florea Vasile primea pe cartea de muncă 2.200 de lei, iar preotul îi dădea 1.000 de lei pe lună, restul și-i băga el în buzunar. Pe fișa postului scria paznic clădiri, iar el toată viața a avut grijă de animale, nu a fost niciodată paznic la clădiri. Nu se poate să își bată joc de el o viață întreagă și acum să mintă cu nerușinare. Părintele Paisie este un preot foarte parșiv, Florea Vasile este angajat din 2000 la el și preotul i-a făcut carte de muncă din 2018 și nu i-a trecut restul din urmă”, a declarat familia victimei.

Scene de groază la o mănăstire din Iași! Starețul vine cu explicații: „A bătut taurul și el l-a luat în coarne”

Vasile Florea a ajuns în seara de 13 iulie 2024, la Unitatea de Primiri Urgențe a Spitalului Clinic Județean de Urgență „Sf. Spiridon” Iași, prezentând traumatism cranio-cerebral, fracturi costale, contuzii pulmonare, contuzie abdominală. În prezent, bărbatul este internat la Spitalul Clinic de Boli Infecțioase Iași.

„A fost transportat de urgență la spital unde s-a constatat că are fracturi costale multiple, traumatism cranio-cerebral, contuzii pulmonare, contuzie abdominală și numeroase leziuni externe. La spital, l-au ținut internat trei zile după care i-au dat drumul acasă, în aceeași stare cu care a venit cu diagnosticul de coaste rupte, spunând că nu are ce să-i facă și i-au dat doar niște calmante ca tratament. A doua zi de la externare, a fost transportat din nou la spital unde s-a constatat același lucru, că prima dată, cu toate că el se simțea rău în continuare, și l-a trimis acasă. Vi-

neri dimineață, i s-a făcut rău, a fost la un pas de preinfarct cu tensiune 24, l-au transportat de urgență la spital unde s-a constatat din nou același lucru. La insistențele noastre și ale doctorului de pe ambulanță, a fost transferat la Boli Infecțioase, unde s-a constatat că prezintă o infecție în corp, care momentan nu știm unde este localizată, el se află sub investigații și starea lui momentan este stabilă. Din spitalul anterior, «Sf. Spiridon», unde a fost dat acasă de două ori, nici măcar nu ne-au anunțat că pacientul poate dezvolta o infecție interioară care poate duce la deces. Știrile care au fost publicate pe data de 14 nu pot fi luate în considerare, deoarece acest om prezintă o stare gravă care nu a fost constatată la spital”, a declarat familia bărbatului.

Reporterii BZI s-au prezentat duminică, 21 iulie 2024, la Mănăstirea Bârnova, unde au discutat cu starețul. Părintele Paisie a declarat că Vasile Florea se afla sub influența băuturilor alcoolice în momentul în care a fost atacat de taur. Întrebat dacă bărbatul era angajat drept paznic, și nu îngrijitor al animalelor, starețul a refuzat să răspundă.

„Tot ce vă pot eu spune e că dânsul a fost sub influența băuturilor alcoolice, era foarte băut. Nu avea ce căuta la serviciu, fiind zi de sâmbătă, era ziua lui liberă. Nu știu ce a căutat la serviciu, dar a bătut taurul și el l-a luat în coarne. Taurul, când ești în stare avansată de ebrietate, simte. Nu s-a spus nicăieri gradul de alcoolemie pe care îl avea”, a declarat starețul mănăstirii din Iași, acolo unde în urmă cu mai bine de o săptămână au avut loc o serie de scene de groază.

Imagini de groază, surprinse la o trecere la nivel cu cale ferată din Iași! După ce semaforul s-a făcut roșu, s-a petrecut totul. Cei slabi de inimă nici nu se pot uita până la final



Zilnic, la o trecere la nivel cu calea ferată din Iași, zeci de persoane își pun viața în pericol. Acestea ignoră culoarea roșie a semaforului și trec chiar prin fața trenului. Câteva imagini video surprinse la această trecere arată cât de inconștienți pot fi unii

Imagini incredibile, surprinse la o trecere la nivel cu calea ferată din județul Iași. Mai mulți pietoni sfi-dează culoarea roșie a semaforului și traversează calea ferată, deși trenul se apropie în viteză. Mai mult decât atât, un biciclist parcă a vrut să-și încerce norocul, trecând de mai multe ori prin fața trenului. Trecerea la nivel cu calea ferată unde

au fost surprinse imaginile de coșmar se află în orașul Târgu Frumos. Zilnic, locuitorii din zonă trec prin fața trenului pe culoarea roșie a semaforului.

Răspuns halucinant la o trecere la nivel cu cale ferată din Iași: „Acum, este cald”

Reporterii BZI au întrebat pietonii dacă nu se tem pentru viața lor. Aceștia au oferit răspunsuri halucinante.

„Eu mă asigur, doar nu sar în fața trenului. Dacă aș fi cu mașina, aștept, dar așa nu sunt și trec. Acum, e cald, doar nu o să stau 10 minute lângă calea ferată până vine trenul”, a spus un trecător.

Un alt ieșean spune că trece

calea ferată din zonă doar dacă vede trenul că se află la o distanță considerabilă.

„Mai trec și eu, nu zic că nu trec, dar când este trenul departe. Am o vârstă și nu risc să trec când trenul e la 100-200 de metri. Poate mă împiedic sau ceva și cine știe...”, a spus un alt localnic.

Câteva reguli care trebuie respectate

Atât pietonii, cât și șoferii au obligații care trebuie respectate la trecerea la nivel cu calea ferată.

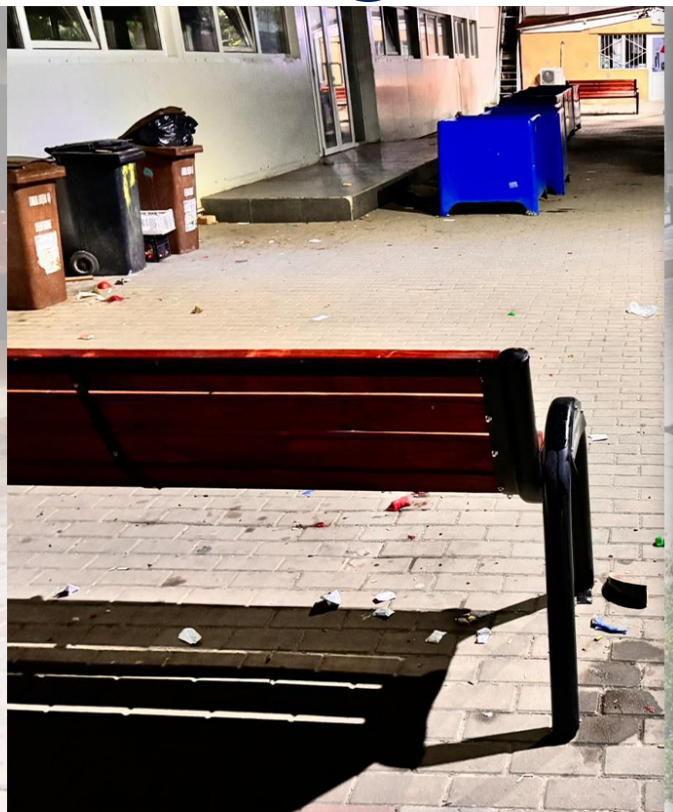
„Poliția Română atrage atenția tuturor conducătorilor auto să respecte regulile de circulație la trecerile de nivel cu calea ferată! Semnalele luminoase și acustice, precum și barierele, sunt foarte importante, rolul lor fiind de a proteja

viața conducătorilor auto și de a evita producerea unor grave accidente rutiere. În zonele neprevăzute cu astfel de semnale, conducătorul auto trebuie să se asigure temeinic înainte de a proceda la traversarea unei treceri la nivel cu calea ferată! Stimați conducători auto, acele câteva minute în care trebuie să așteptați la barieră, precum și o asigurare temeinică la traversarea trecerii la nivel cu calea ferată, pot face diferența dintre un drum liniștit și o tragedie”, au transmis reprezentanții Poliției Române.

Trebuie precizat că, de-a lungul anilor, zeci de persoane au murit la Iași din cauza faptului că au ignorat culoarea roșie a semaforului sau pentru că nu s-au asigurat corespunzător.

Lucian SAVA

Teroare în Dancu! Oamenilor le este frică să mai iasă pe stradă seara, de câteva săptămâni. Totul se întâmplă chiar lângă sediul Poliției Locale



Oamenii din Dancu sunt îngroziți când trebuie să iasă seara pe stradă, deoarece în zona pieței umblă tot felul de indivizi dubioși și periculoși. Aceștia consumă băuturi alcoolice la un bar din zonă, după care creează probleme prin cartier

De câteva săptămâni, nimeni nu mai are liniște în Dancu din cauza gălăgiei. Grupuri de persoane se adună la un bar de lângă piață, Grill Mania, beau alcool, după care fac scandal pe stradă. Culmea este faptul că la câțiva metri se află și sediul Poliției Locale Holboca, însă cetățenii abia zăresc câte un polițist local.

Oamenilor din Dancu le este frică să mai iasă pe stradă

Localnicii sunt supărați și pe faptul că polițiștii locali nu-și fac treaba și nu ies în patrule când sunt probleme, deși toată lumea știe că după ora 22:00 începe scandalul. Un localnic a mers pe stradă după ce s-a lăsat liniștea și a fotografiat ce au lăsat oamenii în urmă, resturi de mâncare, sticle, ambalaje, bănci rupte. Mai nou, polițiștii locali din Holboca sunt folosiți ca să controleze biletele călătorilor în mijloacele de transport în

comun de la CTP, în timp ce în comunitate nu mai există liniște și ordine publică.

„De câteva săptămâni, așa este aproape în fiecare seară, gălăgie, mizerie, ți-e și groază să mai ieși la plimbare pe răcoare. Culmea este faptul că localul respectiv este foarte aproape de sediul Poliției Locale Holboca, însă ei parcă sunt orbi, nu fac nimic. Ne-am săturat, vrem și noi să ne simțim în siguranță în locul unde trăim. Degeaba au modernizat și ei pe aici, deoarece se distruge tot din cauza unor persoane care stau și beau toată seara la bar, iar după au chef de scandal. Sunt sticle de bere sparte peste tot pe jos, tineri care înjură, aruncă gunoaie pe unde apucă, deși sunt coșuri de gunoi. Am ieșit într-o seară târziu la plimbare, când nu mai era nimeni și am reușit să fac niște poze, că, dacă încerci să faci când sunt ei acolo și dacă te văd, sar la bătaie. O singură dată am văzut și eu o patrulă de la Poliția Locală în acest timp, în rest nimic, nu-i interesează sau le este și lor frică”, povestește un locatar din zonă.

Lumea vrea soluții

Oamenii din comunitate vor soluții cât mai repede pentru a se putea simți din nou în siguranță. Sunt familii cu copii mici care ar vrea să petreacă timpul liber în parc, însă nu mai au loc de scanda-

lagii. Primăria promite că va rezolva situația, însă rămâne de văzut dacă acest lucru chiar se va întâmpla.

„A fost scandal și săptămâna trecută în zona respectivă. Ne-am autosesizat și noi în funcție de filmările pe care le-am văzut, iar joi vom avea o ședință de Consiliu Local și vom găsi niște soluții. Rugămintea mea este ca și cetățenii din zonă să facă sesizări la poliție și primărie pentru ca să putem interveni pe baza sesizărilor. Nimeni nu vrea că le este frică de unii oameni. Am făcut investiții acolo, sunt parcuri noi, au rupt băncile, dau muzica la maxim. Vrem să le interzicem vânzarea băuturilor alcoolice după ora 22:00. De asemenea, să aplicăm sancțiuni mai drastice și să punem mai multe patrule de poliție. Legea este și permisivă, ei își stabilesc programul, noi nu putem face prea multe. Chiar și eu am fost într-o seară pe acolo și era gălăgie. Erau niște tineri care făceau scandal, le-am zis câteva lucruri și aproape că săreau la bătaie la mine. Cu siguranță, vom rezolva problema în zilele următoare”, a precizat Constantin Doroftei, viceprimarul comunei Holboca.

Oamenii din Dancu speră că în această vară vor putea ieși la plimbare pe stradă, pe timpul serii, fără să se mai teamă.

Petronel ȘTEFAN

Oamenii din această localitate din Iași au găsit secretul îmbogățirii peste noapte! Planurile lor bine ticluite au fost demascate însă de primărie: „Ei voiau să pară mai mulți în familie, încât să sensibilizeze și să primească ajutoare”



Oamenii din localitatea Păușești, comuna Dumești, județul Iași, au găsit secretul îmbogățirii peste noapte. Profită de faptul că primăria are încheiat un contract de colaborare cu Asociația „Glasul Vieții” și beneficiază de ajutoare, constând în alimente, haine și chiar bani, deși situația lor materială nu este una precară. Pentru a impresiona, o parte din locuitorii din Păușești înfloresc realitatea, declarând că fac parte din familii mult mai numeroase decât sunt de fapt.

Oamenii din această localitate din Iași voiau să se îmbogățească, dar fără muncă: „Nu le-a mers”

Primăria Dumești colaborează, de mai mulți ani, cu Asociația „Glasul Vieții”, înființată de părințele Dan Damaschin, persoanele nevoiașе fiind ajutate cu alimente, obiecte de îmbrăcăminte și alte lucruri trebuincioase în viața de zi cu zi. Văzând că pot primi ajutor, o parte din locuitorii din Păușești au pus la cale un alt plan. Pentru a impresiona și a părea foarte necăjiți, declarau că au familii mult mai numeroase decât în realitate. Totul a fost însă descoperit de asistentul social din comună.

„Noi avem contract cu Asociația «Glasul Vieții». Pentru a avea un control asupra cazurilor, părintele Dan Damaschin a introdus niște hârtii care sunt semnate de preotul paroh, de asistentul social. Ei au încercat să ne fraierească, dar noi nu mai punem semnătura. Ei veneau la mine și spuneau că sunt mai mulți membri, dar eu din ancheta socială știu exact câți sunt în familie. Nu au

reușit să intre în plată. Eu știu că într-o familie erau trei membri și mie îmi veneau și ziceau că sunt nouă, erau oameni din alte familii, noi vrem, nu vrem, știm situația și a fost oprită din start. Și părintele Dan Damaschin s-a prins de lucrul acesta. Primăria Dumești are încheiat un contract de colaborare cu asociația, în care furnizăm date, dăm informații, iar acesta a fost scopul pentru care a fost introdus contractul. Li se cer adevăruri și de la școală, pentru că documentele trebuie să vorbească. Nu le-a mers. Asociația îi ajută cu orice, mașini de spălat, lemne, hăinuțe pentru copii. Ei voiau să pară mai mulți în familie, încât să sensibilizeze și să primească ajutoare”, a declarat Theodor Plăcintă, asistent social în cadrul Primăriei Dumești.

Simona Cimpoi: „Aici, au mai locuit băieții și au mai creat condiții acum sunt plecați din țară”

Deși Theodor Plăcintă susține că s-a pus punct șmecheriilor la care recurgeau oamenii din Păușești, localnicii sunt însă de altă părere. Ei susțin că multe familii primesc ajutor din partea Asociației „Glasul Vieții”, deși nu ar merita acest lucru.

„Mergeți la Simona Cimpoi și o să vedeți că are trei mașini în curte și primește, de două ori pe săptămână, ajutoare de la părintele Damaschin. Primește saci întregi de haine, pe care apoi îi aruncă. Tricoul de pe mine e de la sora mea și îl port așa, iar ea primește lucruri noi de care își bate joc. Zice că sunt 10 oameni în casa aia, dar

ea are băieți mari, care lucrează, sunt plecați în străinătate. Nu este ea singurul caz care e ajutat, deși nu ar merita”, a declarat o vecină a femeii.

Reporterii BZI s-au deplasat la locuința Simonei Cimpoi. Femeia a recunoscut că este ajutată de părintele Dan Damaschin și a încercat să explice că are nevoie de acest sprijin. De asemenea, a ținut să precizeze că locuința sa este bine întreținută, deoarece copiii săi au investit bani în ea.

„Am o nepoată în plasament, cresc și un nepot, maica-sa mai mult e plecată decât să se îngrijească de el. Eu sunt certată cu soțul. Am o programare la inimă, la Clinica Veronica. Aici, au mai locuit băieții și au mai creat condiții, acum sunt plecați din țară, au familiile lor, dar când vin, tot aici stau. Eu am și artroză”, a declarat Simona Cimpoi.

Rodica Turca este se bucură și ea de sprijinul Asociației „Glasul Vieții”, însă nu ezită să spună că unii dintre cei ajutați nu au nevoie cu adevărat de sprijin.

„Da, ajută, dar nu pe cine trebuie. Săptămâna asta, mie nu mi-au adus nicio sticlă de ulei, iar la Simona Cimpoi au mers de două ori cu sacose întregi de alimente”, a declarat Rodica Turca.

Deși s-au luat tot felul de măsuri la nivelul Primăriei Dumești, dar și al Asociației „Glasul Vieții”, oamenii din această localitate cred că singura metodă de îmbogățire este prin intermediul ajutorului financiar primit pe nedrept.



MINISTERUL FINANTELOR
AGENCIA NAȚIONALĂ DE ADMINISTRARE FISCALĂ
DIRECȚIA GENERALĂ REGIONALĂ A FINANTELOR PUBLICE IAȘI
ADMINISTRAȚIA JUDEȚEANĂ A FINANTELOR PUBLICE IAȘI



Dosar de executare nr.36039320

Nr.11909 din 12.07.2024

**ANUNȚ PRIVIND VÂNZAREA
BUNURILOR MOBILE
Anul 2024 luna 07 ziua 12**

În temeiul prevederilor art. 250 alin. (2) din Legea nr. 207/2015 privind Codul de procedură fiscală, cu modificările și completările ulterioare, vă facem cunoscut că în ziua de 30, luna iulie, anul 2024, ora 11, în localitatea Pascani, str. Grădinitei, nr. 16, se vor vinde la licitație următoarele bunuri mobile, proprietate a debitoarei **SC HH TEXTILE MANUFACTURING GARMENTS SRL CUI-36039320** cu domiciliul fiscal în mun.Bucuresti și punct de lucru-**CUI 39108793** în mun.Paşcani, str.Moldovei, nr.19, jud.Iași.

NrCrt	BUNUL SECHESTRAT	Marca	Model	Loc depozitare
Nr. Inv.	An fabricatie	Pretul evaluat(se va adauga TVA)		
1	Masina de cusut si surfilat	JUKI, SERIES MO-6700		MO-
6714S Pascani	HH5 2001	559		
2	Masina de cusut si surfilat	JUKI, SERIES MO-6700		MO-
6714S Pascani	HH3 2001	559		
3	Uberdeck 2 ace	GARUDAN	FT62-13-1-48	Pascani
HH109 2001		838		
4	Masina de cusut si surfilat	JUKI, SERIES MO-6700		MO-
6714S Pascani	HH2 2001	559		
5	Masina cusut 2 ace	JUKI	LH-3168-7	Pascani HH101
2001		280		
6	Masina cusut cheite	JUKI	LK-1900 Harlau	HH90 2001
		280		
7	Masina cusut cheite	JUKI	LK-1900A-SS	Pascani HH89
2001		280		
8	Masina de cusut si surfilat	JUKI, SERIES MO-6700		MO-
6714S Pascani	HH6 2001	559		
9	Masina cusut cu 2 ace	JUKI	LH-3128-7	Pascani
HH99 2001		280		
10	Masina cusut cu 2 ace	JUKI	LBH-780	Pascani HH96
2001		280		
11	Masina cusut cu 2 ace	JUKI	LH-3168-7	Pascani
HH98 2001		280		
12	Masina de cusut si surfilat	JUKI, SERIES MO-6700		MO-
6714S Pascani	HH7 2001	559		
13	Generator abur	BATISTELLA	PLUTONE 2009	Pascani
HH217 2015		1957		
14	Masina cusut zig-zag	JUKI	LZ-2284N	Pascani HH130
2001		280		
15	Masina de cusut si surfilat	JUKI, SERIES MO-6700		MO-
6714S Pascani	HH11 2001	559		
16	Masina de cusut si surfilat	JUKI, SERIES MO-6700		MO-
6714S Pascani	HH12 2001	559		
17	Masina de cusut si surfilat	JUKI, SERIES MO-6700		MO-
6714S Pascani	HH10 2001	559		
18	Masina cusut zig-zag	JUKI	LZ-2284N	Pascani HH129
2001		280		
19	Masina cusut zig-zag	JUKI	LZ-2284N	Pascani HH133
2001		559		
20	Masina cusut zig-zag	JUKI	LZ-2284N	Pascani
HH128 2001		280		
21	Masina cusut zig-zag	JUKI	LH-3168 Targu Neamt	HH100
2001		280		
22	Masina de cusut	BROTHER	CM3-B933	Pascani
HH122 2001		559		
23	Masina de cusut cheite	JUKI	LK-1900	Pascani HH88

2001			280	
24	Masina de cusut cheite	JUKI	LK-1900ASS	Pascani
HH87 2001		280		
25	Masina de cusut simpla	JUKI	DDL-8700-7	Harlau
HH208 2001		280		
26	Masina de cusut simpla	JUKI	DDL-8700-7	Harlau
HH206 2001		280		
27	Masina de cusut si surfilat	JUKI, SERIES MO-6700		MO-
6714S Pascani	HH9 2001	559		
28	Butoniera	GARUDAN	GBH-1010 Pascani	HH93
2001		1398		
29	Masina de cusut simpla	JUKI	DDL-8700-7	Harlau
HH209 2001		280		
30	Masina de cusut simpla	JUKI	DDL-8700-7	Harlau
HH210 2001		280		
31	Masina de cusut simpla	JUKI	DDL-8700-7	Harlau
HH211 2001		280		
32	Masina de cusut simpla	JUKI	DDL-8700-7	Harlau
HH207 2001		280		
33	Masina de cusut si surfilat	JUKI, SERIES MO-6700		MO-
6714S Pascani	HH8 2001	559		
34	Masina de cusut simpla	JUKI	DDL-8300N	Pascani
HH46 2001		280		
35	Masina de cusut simpla	JUKI	DDL-8700-7	Pascani
HH85 2001		280		
36	Masina de cusut simpla	JUKI	MO-6714S	Pascani
HH67 2001		280		
37	Masina de cusut rihtuit	BROTHER	DB2-B777-3A	
Pascani HH145 2001		559		
38	Masina de cusut simpla	JUKI	MO-3716 Pascani	HH45
2001		280		
39	Masina de cusut simpla	JUKI	DDL-8700-7	Pascani
HH71 2001		280		
40	Masina de cusut simpla	JUKI	DDL-9000SS	Pascani
HH77 2001		280		
41	Masina de cusut simpla	JUKI	DDL-9000SS	Pascani
HH82 2001		280		
42	Masina de cusut simpla	JUKI	DDL-8700-7	Pascani
HH81 2001		280		
43	Masina de cusut si surfilat	JUKI, SERIES MO-6700		MO-
6714S Pascani	HH15 2001	559		
44	Masina de cusut si surfilat	JUKI, SERIES MO-6700		MO-
6714S Pascani	HH14 2001	559		
45	Masina de cusut simpla	JUKI	DDL-8700-7	Pascani
HH80 2001		280		
46	Masina de cusut simpla	JUKI	DDL-8700-7	Pascani
HH79 2001		280		
47	Masina de cusut nasturi	BROTHER	CB3-B917-1	
Pascani HH140 2001		559		
48	Maisna simpla (stafir)	JACK	JK-T641-6B	Pascani
HH123 2001		280		
49	Masina de cusut simpla	JUKI	DDL-8700-7	Pascani
HH75 2001		280		
50	Masina de cusut simpla	JUKI	DDL-9000SS	Pascani
HH60 2001		280		
51	Butoniera	GARUDAN	GBH-1010 Pascani	HH95 2001
		1398		
52	Masina de cusut nasturi	BROTHER	CB3-B917-1	
Pascani HH141 2001		559		
53	Uberdeck 2 ace	GARUDAN	FT6200-0-48M	Pascani
HH110 2001		838		
54	Butoniera	GARUDAN	GBH-1010 Pascani	HH92
2001		1398		
55	Masina de cusut si surfilat	JUKI, SERIES MO-6700		MO-

6714S Pascani	HH16	2001		559		2005		42247	
56 Masina de cusut simpla	JUKI	DDL-8700-7	Pascani			88 Masina de croit C70-8	CSEPEL Cs 532/16-2		Pascani
HH78 2001		280				HH216 2001	280		
57 Masina de cusut simpla	JUKI	DDL-8700-7	Pascani			89 Sistem proiectare	GERBER		Pascani HH213
HH74 2001		280				2001	280		
58 Masina de cusut simpla	JUKI	DDL-8700-7	Pascani			90 Masina de cusut si surfilat	JUKI, SERIES MO-6700		MO-
HH73 2001		280				6714S Pascani	HH1 2001	559	
59 Masina de cusut simpla	JUKI	DDL-8700-7	Pascani			91 Masina de cusut simpla	JUKI	DDL-8700-7	Pascani
HH72 2001		280				HH51 2001	280		
60 Masina de cusut simpla	JUKI	DDL-8700-7	Pascani			92 Masina de cusut simpla	JUKI	DDL-8700-7	Pascani
HH83 2001		280				HH53 2001	280		
61 Masina de cusut simpla	JUKI	DDL-8700-7	Pascani			93 Masina de cusut	BROTHER	DB2-B777-3A	Pascani
HH70 2001		280				HH146 2001	559		
62 Masina de cusut simpla	JUKI	DDL-8700-7	Pascani			94 Masina de cusut	BROTHER	Z-8550A-031	Pascani
HH69 2001		280				HH241 2001	559		
63 Masina de cusut si surfilat	JUKI, SERIES MO-6700		MO-			95 Masina de cusut 4 ace	EMERY	EM/404PMD	Pascani
6714S Pascani	HH19 2001	559				HH156 2001	1399		
64 Masina de cusut si surfilat	JUKI, SERIES MO-6700		MO-			96 Masina de cusut 4 ace	EMERY	EM/404PMD	Pascani
6714S Pascani	HH18 2001	559				HH157 2001	1399		
65 Masina pneumatica batut capse			Pascani			97 Masina de cusut si surfilat	JUKI, SERIES MO-6700		MO-
HH166 2001		280				6714S Pascani	HH26 2001	559	
66 Masina de cusut si surfilat	JUKI, SERIES MO-3600		MO-3614			98 Masina de cusut si surfilat	JUKI, SERIES MO-6700		MO-
Pascani	HH21 2001	559				6714S Pascani	HH27 2001	559	
67 Masina de cusut si surfilat	JUKI, SERIES MO-3600		MO-3614			99 Masina de cusut si surfilat	JUKI, SERIES MO-6700		MO-
Pascani	HH22 2001	559				6714S Pascani	HH29 2001	559	
68 Masina de cusut si surfilat	JUKI, SERIES MO-3600		MO-3614			100 Masina de cusut simpla	JUKI	DDL-8700-7	Pascani
Pascani	HH23 2001	559				HH54 2001	280		
69 Masina de cusut si surfilat	JUKI, SERIES MO-3600		MO-3614			101 Masina de cusut simpla	JUKI	DDL-8300N	Pascani
Pascani	HH24 2001	559				HH47 2001	280		
70 Masina cusut	BROTHER		Pascani			102 Masina de cusut simpla	JUKI	DDL-8700-7	Pascani
2001		559				HH55 2001	280		
71 Masina cusut	BROTHER	SN-7210-3	Pascani			103 Masina de cusut si surfilat	JUKI, SERIES MO-6700		MO-
HH84 2001		559				6714S Pascani	HH28 2001	559	
72 Masina cusut	BROTHER	LT2-B845-3	Pascani			104 Masina de cusut simpla	JUKI	DDL-8700-7	Pascani
HH103 2001		559				HH56 2001	280		
73 Masina de cusut simpla	JUKI	DDL-8700-7	Pascani			105 Masina pneumatica batut capse	LOZIO L17D		Pascani
HH68 2001		280				HH165 2003	280		
74 Masina de cusut simpla	JUKI	DDL-8700-7	Pascani			106 Masina de cusut simpla	JUKI	DDL-8700-7	Pascani
HH76 2001		280				HH57 2001	280		
75 Masina de cusut simpla	JUKI	DDL-8700-7	Pascani			107 Uberdeck 2 ace	GARUDAN	FT6200-0-48M	Pascani
HH64 2001		280				HH116 2001	838		
76 Masina de cusut si surfilat	JUKI, SERIES MO-6700		MO-			108 Uberdeck 2 ace	GARUDAN	FT6200-0-48M	Pascani
6714S Pascani	HH30 2001	559				HH115 2001	838		
77 Masina de cusut si surfilat	JUKI, SERIES MO-6700		MO-			109 Uberdeck 2 ace	GARUDAN	FT6200-0-48M	Pascani
6714S Pascani	HH13 2001	559				HH114 2001	838		
78 Masina pneumatica batut capse	LOZIO L17D		Pascani			110 Uberdeck 2 ace	GARUDAN	FT6200-0-48M	Pascani
HH164 2002		280				HH113 2001	838		
79 Masina pneumatica batut capse	LOZIO L17D		Pascani			111 Uberdeck 2 ace	GARUDAN	FT6213-1-48M	Pascani
HH158 2003		280				HH112 2001	838		
80 Butoniera grea	BROTHER	DH4-B980-01	Pascani			112 Masina buzunare refileti	BEISLER 3200/1		Pascani HH242
HH154 2001		559				2002	11470		
81 Masina de cusut	BROTHER	EF4-B511-001-5	Pascani			113 Masina buzunare refileti	ASS 3202/1		Pascani HH243
HH107 2001		559				2005	13989		
82 Masina de cusut si surfilat	JUKI, SERIES MO-6700		MO-			114 Masina de cusut simpla	JUKI	DDL-8700-7	Pascani
6714S Pascani	HH25 2001	559				HH58 2001	280		
83 Masina de cusut si surfilat	JUKI, SERIES MO-6700		MO-			115 Masina pneumatica batut capse	IMATEX		Pascani
6714S Pascani	HH20 2001	559				HH167 1987	0		
84 Masina de cusut si surfilat	JUKI, SERIES MO-6700		MO-			116 Masina cusut	RIMOLDI F27-23-1CD-09/135-82		Pascani
6714S Pascani	HH4 2001	559				HH17 2001	280		
85 Masina de cusut simpla	JUKI	DDL-8700-7	Pascani			117 Masina de cusut simpla	JUKI	DDL-9000SS	Pascani
HH65 2001		280				HH63 2001	280		
86 Masina de spanuit	GERBER SY-101-180-L		Pascani			118 Masina de cusut simpla	JUKI	DDL-8700-7	Pascani
HH215 2004		3917				HH61 2001	280		
87 Masina de croit cutter	GERBER GT 5250		Pascani			119 Uberdeck 2 ace	GARUDAN	FT62-13-1-48	Pascani
			HH214						

HH111 2001	838				
120 Masina de cusut simpla	JUKI	DDL-8700-7	Pascani		
HH62 2001	280				
121 Masina de cusut simpla	JUKI	DDL-8700-7	Pascani		
HH52 2001	280				
122 Masina de cusut simpla	JUKI	DDL-8700-7	Pascani		
HH50 2001	280				
123 Masina manecar	DURKOPP	6279-170067	Targu		
Frumos HH155 2003	1678				
124 Masina pneumatica batut capse	LOZIO		Targu		
Frumos HH162 2002	280				
125 Masina pneumatica batut capse	LOZIO		Targu		
Frumos HH163 2002	280				
126 Masina pneumatica batut capse	LOZIO		Targu		
Frumos HH161 2002	280				
127 Masina pneumatica batut capse	LOZIO		Targu		
Frumos HH159 2002	280				
128 Masina pneumatica batut capse	LOZIO		Targu		
Frumos HH160 2002	280				
129 Masina de cusut simpla	JUKI	DDL-8700-7	Pascani		
HH49 2001	280				
130 Masina simpla (stafir)	MAIER-UNITAS	241-12	Harlau		
HH1212001	838				
131 Masina cusut nasturi	MAQI	LS-T373D	Harlau		
HH239 2001	280				
132 Masina de surfilat direct drive	MAQI	LS798D-5-35/ZC			
Harlau HH244 2001	280				
133 Masina de surfilat direct drive	MAQI	LS798D-4-24/ZC			
Harlau HH247 2001	280				
134 Uberdeck	SIRUBA F007	Harlau HH240 2001			
	559				
135 Masina de cusut simpla	JUKI	DDL-8700-7	Pascani		
HH48 2001	280				
136 Masina de cusut liniara automata	MAQI	LS9802MX-TD4-			
MJ-C Harlau HH197 2001	280				
137 Masina de cusut liniara automata	MAQI	LS9802MX-TD4-			
MJ-C Harlau HH194 2001	280				
138 Masina cusut butoniera	MAQI	LS-T781E-Z	Harlau		
HH238 2001	838				
139 Masina de cusut liniara automata	MAQI	LS9802MX-TD4-			
MJ-C Harlau HH195 2001	280				
140 Masina de cusut liniara automata	MAQI	LS9802MX-TD4-			
MJ-C Harlau HH196 2001	280				
141 Masina de cusut simpla	JUKI	DDL-8700-7	Targu		
Neamt HH226 2001	280				
142 Masina de surfilat direct drive	MAQI	LS798D-5-35/ZC			
Harlau HH246 2001	280				
143 Masina de cusut liniara automata	MAQI	LS9802MX-TD4-			
MJ-C Harlau HH201 2001	280				
144 Masina de cusut liniara automata	MAQI	LS9802MX-TD4-			
MJ-C Harlau HH200 2001	280				
145 Masina de cusut liniara automata	MAQI	LS9802MX-TD4-			
MJ-C Harlau HH199 2001	280				
146 Masina de cusut liniara automata	MAQI	LS9802MX-TD4-			
MJ-C Harlau HH198 2001	280				
147 Masina de cusut simpla	JUKI	DDL-8700-7	Targu		
Neamt HH59 2001	280				
148 Masina de cusut simpla	JUKI	DDL-8700-7	Targu		
Neamt HH237 2001	280				
149 Masina de cusut simpla	JUKI	DDL-8700-7	Targu		
Neamt HH236 2001	280				
150 Masina de cusut liniara automata	MAQI	LS9802MX-TD4-			
MJ-C Harlau HH205 2001	280				
151 Masina de cusut liniara automata	MAQI	LS9802MX-TD4-			
MJ-C Harlau HH204 2001	280				
152 Masina de cusut liniara automata	MAQI	LS9802MX-TD4-			
MJ-C Harlau HH203 2001	280				
153 Masina de cusut liniara automata	MAQI	LS9802MX-TD4-			
MJ-C Harlau HH202 2001	280				
154 Masina de surfilat direct drive	MAQI	LS798D-4-24/ZC			
Harlau HH245 2001	280				
155 Masa de calcat 98 cu manecar	BATTISTELLA	NET-			
TUNO 98 Harlau HH218 2017	2796				
156 Masina de cusut simpla	JUKI	DDL-8700-7	Targu		
Neamt HH66 2001	280				
157 Masina de cusut simpla	JUKI	DDL-8700-7	Targu		
Neamt HH227 2001	280				
158 Masina de cusut simpla	JACK	JK - SHIRLEY IIE	Targu		
Neamt HH174 2001	280				
159 Masina de cusut simpla	JUKI	DDL-8700-7	Targu		
Neamt HH228 2001	280				
160 Masina de cusut simpla	JUKI	DDL-9000SS	Targu		
Neamt HH229 2001	280				
161 Masina de cusut simpla	JACK	JK - SHIRLEY IIE	Targu		
Neamt HH182 2001	280				
162 Masina de cusut simpla	JACK	JK - SHIRLEY IIE	Targu		
Neamt HH180 2001	280				
163 Masina de cusut simpla	JACK	JK - SHIRLEY IIE	Targu		
Neamt HH184 2001	280				
164 Masina de cusut simpla	JUKI	DDL-8700-7	Targu		
Neamt HH230 2001	280				
165 Masina de cusut simpla	JUKI	DDL-8700-7	Targu		
Neamt HH231 2001	280				
166 Masina de cusut simpla	JACK	JK - SHIRLEY IIE	Targu		
Neamt HH173 2001	280				
167 Masina de cusut simpla	JUKI	DDL-8700-7	Targu		
Neamt HH232 2001	280				
168 Masina de cusut simpla	JACK	JK - SHIRLEY IIE	Targu		
Neamt HH179 2001	280				
169 Masina de cusut simpla	JUKI	DDL-8700-7	Targu		
Neamt HH233 2001	280				
170 Masina de cusut simpla	JACK	JK - SHIRLEY IIE	Targu		
Neamt HH171 2001	280				
171 Masina de cusut simpla	JUKI	DDL-8700-7	Targu		
Neamt HH234 2001	280				
172 Masina de cusut simpla	JACK	JK - SHIRLEY IIE	Targu		
Neamt HH185 2001	280				
173 Masina de cusut simpla	JACK	JK - SHIRLEY IIE	Targu		
Neamt HH181 2001	280				
174 Masina de cusut simpla	JUKI	DDL-8700-7	Targu		
Neamt HH235 2001	280				
175 Masina de cusut simpla	JACK	JK - SHIRLEY IIE	Targu		
Neamt HH177 2001	280				
176 Masina de cusut simpla	JUKI	DDL-8700-7	Targu		
Neamt HH225 2001	280				
177 Masina de cusut zig-zag	JUKI	LZ-2284N	Targu		
Frumos HH132 2001	280				
178 Masina de cusut zig-zag	JUKI	LZ-2284N	Targu		
Frumos HH131 2001	280				
179 Masina de cusut simpla	JACK	JK - SHIRLEY IIE	Targu		
Neamt HH172 2001	280				
180 Masina de cusut simpla	JACK	JK - SHIRLEY IIE	Targu		
Neamt HH175 2001	280				
181 Masina de cusut simpla	JACK	JK - SHIRLEY IIE	Targu		
Neamt HH176 2001	280				
182 Masina de cusut simpla	JACK	JK - SHIRLEY IIE	Targu		
Neamt HH178 2001	280				
183 Butoniera	Garudan GBH-1010	Targu Neamt	HH94		

2001	184 Masina de cusut zig-zag	JUKI	LZ-2284B	Targu
Neamt	HH134 2001		280	
2001	185 Uberdeck 2 ace	JUKI	UNION SPECIAL	Pascani HH120
			559	
2001	186 Uberdeck 2 ace	JUKI	UNION SPECIAL	Pascani HH118
			559	
2001	187 Masina de cusut simpla	JACK	JK - SHIRLEY IIE	Targu
Neamt	HH186 2001		280	
2001	188 Uberdeck 2 ace	JUKI	MF-7723	Pascani HH117 2001
			559	
2001	189 Masina de cusut simpla	JACK	JK - SHIRLEY IIE	Targu
Neamt	HH183 2001		280	
2001	190 Uberdeck 2 ace	JUKI	UNION SPECIAL	Pascani HH119
			559	
2001	191 Masina de cusut simpla	JUKI	DDL-8700-7	Harlau
HH86	2001		280	
TOTAL				154419

Invităm pe cei care pretind vreun drept asupra acestor bunuri să înștiințeze despre aceasta organul de executare, înainte de data stabilită pentru vânzare.

Cei interesați în cumpărarea bunurilor sunt invitați să se prezinte la termenul de vânzare la locul fixat în acest scop și până la acel termen să prezinte oferte de cumpărare.

Pentru participarea la licitație ofertanții depun, cu cel puțin o zi înainte de data licitației, următoarele documente:

- oferta de cumpărare;
- dovada plății taxei de participare sau a constituirii garanției sub forma

- scrisorii de garanție, reprezentând 10% din prețul de pornire a licitației;
- împuternicirea persoanei care îl reprezintă pe ofertant;
- pentru persoanele juridice române, copie de pe certificatul unic de înregistrare eliberat de oficiul registrului comerțului;
- pentru persoanele juridice străine, actul de înmatriculare tradus în limba română;
- pentru persoanele fizice române, copie de pe actul de identitate;
- pentru persoanele fizice străine, copie de pe actul de identitate/pașaport.

Cumpărătorului îi revine obligația de a respecta prevederile legale speciale, cum ar fi obligațiile de mediu, obligațiile de conservare a patrimoniului național sau altele asemenea.

Alte informații de interes pentru cumpărător, după caz: nu au fost identificate.

Împotriva prezentului înscris se poate introduce contestație la instanța judecătorească competentă, în termen de 15 zile de la comunicare sau luare la cunoștință, în conformitate cu prevederile art. 260 și 261 din Legea nr. 207/2015 privind Codul de procedură fiscală, cu modificările și completările ulterioare.

Potrivit dispozițiilor art. 9 alin. (2) lit. d) din Legea nr. 207/2015 privind Codul de procedură fiscală, cu modificările și completările ulterioare, când urmează să se ia măsuri de executare silită, audierea contribuabilului nu este obligatorie.

Pentru informații suplimentare, vă puteți adresa la sediul nostru sau la numărul de telefon 0232760489.

Data afișării: 12.07.2024

Conducătorul organului de executare:
Inspector,

Hugianu Graziela
Floarea Bădăluță



IULIUSMALL

SUMMER SALE

PROMOȚII până la **50%**

IASI.IULIUSMALL.COM


ATTRIUS DEVELOPMENTS S.R.L., Iași, str. Palas nr. 7A, J22/488/2017, RO 37160477

NOUL GLA.
Complet dinamic.

Solicita un test drive la Casa Auto Iași



Mercedes-Benz



GLA| WLTP: Consum de combustibil combinat: 5.2 - 8.3 l/100 km | emisii CO₂ combinate: 138 - 189 g/km. ^[1]

[1] Valorile indicate sunt: valorile CO₂ WLTP[®] în sensul art. 2 nr. 3 din Regulamentul de punere în aplicare (UE) 2017/2153. Consumul de curent și autonomia au fost determinate pe baza Regulamentului 2017/1151/UE.

Casa Auto Iași 0232 933



PALAS

OFERTĂ VARIATĂ DE SHOPPING

Cultură, istorie, spirit tânăr. Iașul este o destinație turistică, dar și una de shopping. Zona de retail a ansamblului Palas reprezintă o destinație de cumpărături și recreere pentru întreaga regiune. Palas Mall include un mix divers de magazine și servicii, în același loc, pentru ca tu să găsești aici tot ce ai nevoie.

Vino să descoperi cele peste 270 de magazine, majoritatea branduri naționale și internaționale de îmbrăcăminte, bijuterii, accesorii, încălțăminte, articole sport, pentru copii, cosmetice, dar și locații de home&deco, electronice și electrocasnice.

www.palasmall.ro



PALAS



PALAS

PALAS DINING

Călătorie culinară în jurul lumii

Visezi la o incursiune culinară pe întreg mapamondul? Palas este o destinație de referință pentru iubitorii artei culinare, având în vedere că ai la dispoziție Food Court-ul care acoperă o suprafață considerabilă. În plus, te poți relaxa și savura masa la restaurantele și cafenelele situate în Parcul Palas și în arealul Esplanadei Palatului Culturii-Teatrul Luceafărul. Astfel, poți ajunge din România până în America și din Italia până în Japonia, prin intermediul celor mai delicioase mâncăruri.

www.palasmall.ro

JEEP.RO

SUSTENABILITATEA NU A ARĂTAT NICIODATĂ ATÂT DE BINE.



DESCOPERĂ NOUA GAMĂ JEEP, 4xe PLUG-IN HYBRID, CU AVANTAJ CLIENT 7000 € TVA INCLUS, PRIN PROGRAMUL RABLA.

Jeep | 4xe

AUTOPADOVA
CONCESIONAR AUTORIZAT

Iași, Șos. Iași-Lețcani DN 28 km 61
Tel: 0232.213.230 | E-mail: contact@autopadova.ro

Oferta valabilă prin Programul Rabla Plus 2022, derulat de AFM și finanțat din Fondul pentru Mediu. Avantajul client include discountul în valoare de 800 euro și 6.200 euro reprezentând valoarea a 2 eco-tichete și 2 eco-bonus-uri oferite prin Programul Rabla Plus (calculate la un curs euro estimat de 5 lei). În cazul modelului Wrangler, avantajul client este valabil exclusiv pentru versiunea 4xe Sahara. Oferta include TVA, este valabilă în limita stocului disponibil și este supusă unor termene și condiții. Imaginile sunt cu titlu de prezentare. Jeep este marca înregistrată FCA US LLC.



De la 17.200 €, TVA inclus
Ofertă specială prin Programul Rabla
(detalii la dealer)

DOLY
Dealer autorizat Suzuki

www.suzukidoly.ro

0232.246.444

Str. Pantelimon Halipa nr.13B

Fabrica
de mobilier & uși

f Alca Mobili

ALCA
mobili

Fabrica de mobilier HO.RE.CA • Alca Mobili

PROBUCATOR ROMÂN DE MOBILIE & UȘI

SERVICII PROFESIONALE
DE DEZINSECTIE,
DEZINFECTIE, DERATIZARE



0323411541

0744336824

operatorulddd@yahoo.com



Cartierul Visoianu

confort

spatiu

inovatie

calitate

elegant



Tel: 0743 700 400

SERVICII MEDICALE

CABINET INDIVIDUAL

DE LIBERA PRACTICA

„PSIHLOGIE CLINICA” - CAUIA FLORENTINA

COPII - ADULTI - SERVICII PSIHLOGICE POST
CRIZA COVID SUPPORT DE REINTEGRARE SOCIO
FAMILIARA SI SCOLARA.

Telefon: 0732.806.569

TATAMI SEVEN

ÎN CENTRUL ORAȘULUI,
ÎN CENTRUL VIEȚII!



Proiect rezidențial premium,
la 2 minute de Palatul Culturii
și Palas Iași

Dezvoltat de IULIUS



Iancu Bacalu 24-26
0729 088 726
acasa@tatamiseven.ro
tatamiseven.ro

Fidelity
by IULIUS



TRANSFORMĂ
CUMPĂRĂTURILE
ÎN RECOMPENSE

Scanează,
câștigă și
bucură-te
de premii!



Descarcă aplicația



O mutare
inteligentă!

CENTRO
o investiție Tester Grup

Un complex de 13.000 de metri pătrați
cu 3 clădiri destinate activităților
companiilor, amplasate într-o zonă
cu acces facil.

www.centro.ro

0731 770 127

inchirieri@testergrup.ro
Tudor Vladimirescu Calea Chișinăului, nr. 23

FarmaciaPro
Aproape de tine!

Iași, Bd. Alexandru cel Bun,

nr. 19, bloc B3, sc. B, Parter

0232 / 274 716 | 0725 / 805 661

Iași, str. Hatman Șendrea, nr. 21

0332 / 430 479 | 0725 / 805 662

Iași, str. 14 Decembrie 1989, Nr.11

(intersecția cu str. Stefan cel Mare)

0725 / 805 663

Valea Lupului, complex Atrium Gardens

(lângă intrarea în Carrefour Market)

0727 / 364 268

www.farmaciapro.ro

DAS

**ANGAJEAZĂ Inginer proiectant
HVAC**

Vino sa faci parte din echipa DAS! Cau-
tam colegi noi pentru departamentul
de proiectare si ofertare instalatii
HVAC (termice, climatizare, ventilatie,
evacuarea fumului și a gazelor
fierbinți).

Candidatul ideal:

Absolvent studii superioare in dome-
niul instalatiilor aferente constructiilor
Cunostinte temeinice Autocad, Ms
Office, cunostiintele de MagiCad consti-
tuie un avantaj

Disponibilitate pentru deplasari,
atentie la detalii, disponibilitate pentru
program prelungit

Descrierea jobului:

Realizarea documentatiei proiectelor
de instalatii (parte scrisa si desenata)

Participarea la discutii cu beneficiarii
proiectelor realizate

Proiectarea instalatiilor pentru fazele

DTAC, PTH, DDE

Oferirea de asistenta tehnica si su-
port in faza de executie

Realizarea de memorii tehnice, bre-
viare de calcul, scheme functionale, etc.

Intocmirea listelor de cantitati, caie-
telor de sarcini, documentatiilor de
avize, dispozitiilor de santier

Elaborarea de solutii de proiectare si
oferirea de solutii tehnice corespunza-
toare pentru toate tipurile de proiecte
(civile, industriale si agricole).

Mentinerea legaturii cu furnizorii si
producatorii de specialitate

In functie de necesitati, intocmeste
oferte financiare pentru instalatiile
HVAC: solicita oferte de pret de la furni-
zori, analizeaza listele de cantitati in
conformitate cu planurile proiectului,
centralizeaza ofertele de pret de la fur-
nizori

Beneficii:

Salariu motivant

Tichete de masa / Diurna (in cazul depla-
sarilor)

Telefon de serviciu

Calculator cu toate licentele nece-

sare

ANGAJEAZĂ

**Pentru lucru în ȚARĂ și
STRĂINĂTATE**

INGINERI cu/fără experiență:

CONSTRUCȚII CIVILE INDUSTRIALE ȘI
AGRICOLE

INSTALAȚII PENTRU CONSTRUCȚII
INGINERIE ELECTRICĂ, ENERGETICĂ

ȘI

INFORMATICĂ APLICATĂ

MUNCITORI CALIFICAȚI:

INSTALATORI, ELECTRICIENI, SU-
DORI, LACĂTUȘI,

ZIDARI, FINISORI, DULGHERI, TÂM-
PLARI, FIERARI BETONIȘTI

**MUNCITORI NECALIFICAȚI cu/fără
experiență (8/10 clase; cu/fără
diplomă de bacalaureat)** cu posibilita-
tea calificării în meseriile specifice
domeniului construcții și instalații.

**CV-urile pot fi transmise prin e-
mail la adresa: office@das.ro sau se
pot depune la sediul societatii din**

Iasi, str.Aurel Vlaicu, nr.87

Relații la telefon: 0232 262800

Mobil: 0744 275 627; 0745 125 161

PIERDERI

Pierdut carnet de student pe numele BALTAG ANDREI COSMIN, emis de Universitatea Alexandru Ioan Cuza" din Iași, Facultatea de Economie și Administrarea Afacerilor. Se declară nule.

MEDIU

SC DALEX TERMO PROD SRL prin ALEXA ANISOARA titular al proiectului "Construire hală producție și depozitare, birouri și spații administrative, împrejurime, anexe aferente, racord utilități, organizare de șantier", propus a fi amplasat în comuna Miroslava, satul Brătuleni, N.C.- 82523, județul Iași, anunță publicul interesat asupra luării deciziei etapei de încadrare de către APM Iași, în cadrul procedurii de evaluare a impactului asupra mediului: nu se supune evaluării impactului asupra mediului și nu se supune evaluării adecvate. Proiectul deciziei de încadrare și motivele care o fundamentează

pot fi consultate la sediul APM Iași, Calea Chișinăului. nr. 43, în zilele de luni-joi între orele 8:00 – 16:30 și vineri între orele 8:00 – 14:00, precum și la următoarea adresă de internet apmis.anpm.ro. Publicul interesat poate înainta comentarii/observații la proiectul deciziei de încadrare în termen de 10 zile de la data publicării anunțului pe pagina de internet a APM Iași.

S.C. CIB NEW HOME S.R.L., titular al proiectului "Construire 2 locuințe colective - împrejurime, racorduri utilități, organizare de șantier", propus a fi amplasat în comuna Miroslava, satul Horpaz, strada Macului, N.C.90546, județul Iași, anunță publicul interesat asupra luării deciziei etapei de încadrare de către APM Iași, în cadrul procedurii de evaluare a impactului asupra mediului: nu se supune evaluării impactului asupra mediului și nu se supune evaluării adecvate. Proiectul deciziei de încadrare și motivele care o fundamentează pot fi consultate la sediul APM

Iași, Calea Chișinăului. nr. 43, în zilele de luni-joi între orele 8:00 – 16:30 și vineri între orele 8:00 – 14:00, precum și la următoarea adresă de internet apmis.anpm.ro. Publicul interesat poate înainta comentarii/observații la proiectul deciziei de încadrare în termen de 10 zile de la data publicării anunțului pe pagina de internet a APM Iași.

documentație tehnică vor putea fi depuse la sediul Primăriei Comunei COTNARI și pe siteul Agenției Naționale de Cadastru și Publicitate Imobiliară. Informării privind Programul Național de Cadastru și Carte Funciara se pot obține pe siteul ANCPPI la adresa <http://www.ancpi.ro/pnccf/>

SC ORANGE ROMANIA SA, prin SC HIGH STANDARD APPLICATIONS GRUP SRL, intenționează să solicite de la Administrația Bazinală de Apă Siret Bacău-S.H.I.Pășcani aviz de gospodărire a apelor pentru „Construire canalizare proprie și construire rețea aeriană pe stâlpi proprii -Orange Romania S.A. -în comuna Strunga, județul Iași”. Această solicitare de aviz este conformă cu prevederile Legii Apelor nr.107/1996, cu modificările și completările ulterioare. Informații suplimentare cu privire la solicitarea avizului de gospodărire a apelor, observații, sugestii și recomandări la sediul SHI Pășcani, telefon 0723.767.902/0743.198.056, între orele 7.30-15.30.

DIVERSE

Comuna COTNARI, județul Iași, anunță publicarea documentelor tehnice ale cadastrului pentru Sectoarele cadastrale nr. 13,33 pe o perioadă de 60 de zile calendaristice, conform art.14, alin. (1) și (2) din Legea cadastrului și publicității imobiliare nr 7/1996, republicată și completările ulterioare. Data de început a afișării : 19.07.2024.Data de sfârșit a afișării : 17.09.2024 Adresa locului de afișare : Sediul Primăriei Comunei COTNARI. Cererile de rectificare ale



SĂLI DE EVENIMENTE

66 CAMERE
2 APARTAMENTE

RESTAURANT
PUB
LOUNGE

WWW.GRANDHOTELTRAIAN.RO



Angajăm **SUDORI MIG MAG** pentru fabrica din Iași-Tătărași, Str. Aurel Vlaicu nr. 77
Detalii la tel./whatsapp 0743.204.732

OFERTE SERVICIU

Fermador SRL angajează electrician întreținere în cadrul Abatorului de păsari din Podu-Iloaiei, Județul Iași. Pentru mai multe detalii, va rugăm sa ne contactați la numărul de telefon: 0232.222.111

CONDOLENAȚE

Colectivul Centrului de Istorie și Civilizație Europeană regretă trecerea în Veșnicie a distinsului și eruditului istoric, cercetător și profesor Virgiliu Mihăilescu-Bârliba, fiind alături de fiul său, profesorul Lucrețiu Mihăilescu-Bârliba și de întreaga familie îndurerată. Dumnezeu să-l călăuzească și să-l odihnească în Împărăția Sa!

Anunț licitație valorificare autoturisme

S.C. Antibiotice S.A. cu sediul în Iași, str. Valea Lupului nr.1, anunță intenția de valorificare a unor mijloace fixe, prin licitație cu strigare. Aceasta va fi organizată în data de 30.07.2024, ora 10.00, cu respectarea legislației în vigoare.

Obiectul licitației îl reprezintă vânzarea următoarelor bunuri:

• Autoturisme Skoda, Ford, Nissan și Volkswagen - an fabricație 2007 - 2014

Pentru participarea la licitație, cei interesați vor depune la registratura companiei, următoarele:

- Cerere pentru fiecare mijloc fix dorit a fi achiziționat;
- Document din care să rezulte plata taxei de participare la licitație în valoare de 100 lei, pentru fiecare mijloc fix dorit a fi achiziționat, care se achită la casieria societății;
- Garanția de participare reprezentând 10% din valoarea mijlocului fix dorit de a fi achiziționat. În cazul neajudecării mijlocului fix dorit, se va returna garanția de participare. În cazul câștigării licitației, dar ulterior mijlocul fix nu este achitat, câștigătorul va pierde inclusiv garanția de participare.

Licitația va avea loc la sediul companiei Antibiotice, iar înscrierea participanților se va face până la data 29.07.2024, ora 14.00.

Autoturismele vor putea fi vizionate în parcare de la Poarta nr. 2 a companiei, în perioada 22 ÷ 29.07.2024, în intervalul orar 12.00 – 14.00.

Relații suplimentare se pot obține de la ing. Gheorghe Marica, telefon 0232/209.000, interior 5205.

Antibiotice 

Glezou Paraskevi este de origine greacă și este șefă de promoție a UMF Iași 2024: „Este o recunoaștere a efortului pe care l-am depus în acești ani”



Glezou Paraskevi are 24 de ani, este de origine greacă și este șefă de promoție a Facultății de Medicină Dentară, program cu predare în limba engleză, din cadrul Universității de Medicină și Farmacie „Grigore T. Popa” din Iași.

Glezou este șefă de promoție 2024 la Facultatea de Medicină Dentară, UMF Iași, program cu predare în limba engleză

Vineri, 26 iulie 2024, va avea loc, în Piața Națiunii, Ceremonia de Absolvire a Promoției 2024. Glezou Paraskevi este șef de promoție a Facultății de Medicină Dentară, program cu predare în limba engleză. Tânăra de origine greacă este pasionată de acest domeniu încă de când era mică.

„Sunt originară din Grecia, de pe o insulă numită Samos. De mică mi-a plăcut mereu să merg la dentist. Când am crescut și am început tratamentul ortodontic, în timpul vizitelor mele lunare, am observat cât de frumos este mediul, cât de curat și organizat. Când am început să caut mai multe despre stomatologie, am aflat cât de mare poate avea impactul în viața oamenilor. Ceva pe care un dentist îl consideră ca un tratament simplu, pentru pacient îi poate schimba viața. Chiar și cel mai mic detaliu poate face o mare diferență.

De aceea am ales Medicina Dentară. Când eram în ultima clasă de liceu, am încercat să intru la Universitatea de Medicină Dentară din Grecia. Examenele de admitere sunt foarte grele în general, așa că am început să caut alte variante în străinătate. După ce am căutat pe internet și am consultat și câțiva prieteni care au fost deja aici, eu și părinții mei am decis că UMF Iași este cea mai bună opțiune. Faptul că avem posibilitatea de a studia în engleză sau franceză joacă un rol important pentru un student străin”, declară Glezou Paraskevi.

A ajuns în Iași când avea 18 ani, iar primii doi ani de facultate au fost destul de grei pentru ea.

„Primii doi ani au fost destul de grei. M-am mutat aici când aveam 18 ani, imediat după liceu, într-o țară străină. Nu cunoșteam pe nimeni aici și trebuia să vorbesc într-o altă limbă decât limba mea maternă. Cu excepția tuturor acestora, primii ani de universitate sunt mai grei pentru că nu știi să te descurci cu toate studiile. În același timp, trebuie să ai grijă de casa ta, de mâncare și de curățenie singur. După primii doi ani, aș spune că a fost mai bine. Am început mai multe cursuri legate de stomatologie. În următorii, ani înveți să gestionezi totul, să studiezi eficient și îmbini plăcerea cu responsabilitățile tale”, mai spune Glezou Paraskevi.

Facultatea de Medicină Dentară are patru șefi de promoție

Glezou Paraskevi este recunoscătoare pentru faptul că este șefă de promoție, iar acest succes îl datorează părinților ei care au făcut multe sacrificii pentru a studia într-o țară străină. „Aș dori să îmi deschid propriul cabinet stomatologic. Deocamdată, aș dori să adun cât mai multe cunoștințe și experiență. Mă întorc în Grecia și voi încerca să-mi găsesc un loc de muncă acolo. A fi șef de promoție pentru mine înseamnă o recunoaștere a efortului pe care l-am depus în acești ani. Pentru orele târzii de studiu, pentru momentele în care am vrut să renunț și nu am făcut-o. Dar, în mare parte, acest succes este o recunoaștere a sprijinului și încrederii pe care familia mea mi le-a acordat în toți acești ani, deoarece pentru ei nu a fost ușor să mă susțină financiar. Au trebuit să sacrifice multe lucruri pentru ca eu să fiu aici astăzi. Deci acest succes este pentru ei”, adaugă Glezou Paraskevi. La specializarea Medicină Dentară, linia de predare în limba română, Darius-Valentin Sandu este șef de promoție. Ana-Maria Său este șefă de promoție specializarea Tehnică dentară, iar Elena Murariu este șefă de promoție specializarea Asistență de profilaxie stomatologică.

Ștefana ȘOVEA

Patru firme vor construi școala din comuna Miroslava! Trei consorții formate din 24 de companii s-au luptat pentru contract. Proiectul valorează peste 27.000.000 de lei

Patru firme vor construi școala din comuna Miroslava, satul Valea Adâncă. În cadrul procedurii de licitație privind realizarea proiectului, 24 de firme s-au înscris și au vrut contractul de proiectare și execuție a noii unități de învățământ



Pe data de 13 martie 2024, a fost lansată procedura de licitație pe platforma Sistemului Electronic de Achiziții Publice (SEAP), asocierii Into SRL, Dev in All SRL, Magnul Construct Proiect SRL și Rez Vinci SRL au câștigat procedura de licitație privind contractul de proiectare și execuție „Construire Școala în localitatea Valea Adâncă, comuna Miroslava”. Contractul are o valoare de 22.710.901,08 lei, fără TVA, adică 27.025.972,28 lei, cu TVA inclus.

Societățile Into SRL și Dev in All SRL sunt administrate de Ioan Olaru. Prima este înființată în anul 2005 și are ca obiect de activitate „Activități de inginerie și consultanță tehnică legate de acestea”, iar cea de-a doua

societate este înființată în anul 2010 și are ca obiect de activitate „Activități de inginerie și consultanță tehnică legate de acestea”. Ambele firme au sediul în Iași.

În ceea ce privește firma Magnul Construct Proiect SRL, aceasta este administrată de Sandu George Paraschiv și are ca obiect de activitate „Lucrări de construcții a clădirilor rezidențiale și nerezidențiale”. Firma are sediul în București.

Firma Rez Vinci SRL este înființată în anul 2022, are ca obiect de activitate „Activități de inginerie și consultanță tehnică legate de acestea” și este administrată de Gabriel Andrei Oleiru. Societatea are sediul în Iași.

Firmele au la dispoziție 24 de luni pentru realizarea proiectului, din care șase luni pentru activitatea de proiectare, elaborare și predare a documentației tehnice faza PT și avize necesare execuției lucrărilor, iar 18 luni pentru execuția și recepția lucrărilor.

„Noua școală va avea în plan forma «H» și un regim de înălțime P+2E. Se va realiza sistematizarea verticală a terenului, o zonă de parcare și se va amenaja spațiul verde din jurul clădirii. Suprafața terenului este de 7.240 metri pătrați. Suprafața construită a școlii va fi de 1.118,01 metri pătrați, suprafața desfășurată a școlii va fi de 3.354,03 metri pătrați iar suprafața utilă va fi de 2.855,67 metri pătrați. Spațiul verde va avea o suprafață de 3.528,94 de metri pătrați. Vor fi re-

lizate alei carosabile de 1.443,05 metri pătrați și alei pietonale de 1.150 de metri pătrați”, se arată în documentele publicate pe SEAP.

Proiectul prevede 30 de locuri de parcare.

Terenul pe care se va construi noua unitate de învățământ a fost donat de un om de afaceri ieșean

Terenul de aproximativ 10.000 de metri pătrați pe care va fi construită noua unitate de învățământ și vor fi asigurate căile de acces din proiect a fost donat de omul de afaceri Alin-Daniel Haucă. Acesta este administrator al companiei Balkan Pharmaceuticals, cel mai mare producător de medicamente din regiunea de est a Europei. Alin-Daniel Haucă este un om de afaceri discret, ce refuză de cele mai multe ori să facă publice donațiile pe care le-a făcut sau le face, de-a lungul timpului, administrațiilor publice locale, pentru construirea diferitelor clădiri de interes public.

Alin-Daniel Haucă a construit, la Pașcani, o fabrică modernă de produse farmaceutice. Sectorul vizat este cel al producerii de suplimente alimentare cu conținut de vitamine, minerale și extracte din plante. Investiția are o valoare de 12 milioane de euro. Balkan Pharmaceuticals a creat, de-a lungul timpului, peste 300 de medicamente destinate tratării diferitelor boli. Fabrica Balkan Pharmaceuticals, de la Pașcani, are o suprafață de câteva mii de metri pătrați. Aici, firma fondată de Alin-Daniel Haucă, și de soția sa, Lucia Haucă, în anul 2006, în Republica Moldova, s-a extins de la producerea de medicamente și la cea de suplimente alimentare.

Patru firme au fost declarate câștigătoare a licitației. Acestea vor construi școala din comuna Miroslava, satul Valea Adâncă.

Alexandra MAISNER

Patru firme vor construi școala din comuna Miroslava, județul Iași. Proiectul va fi realizat în satul Valea Adâncă

Potrivit informațiilor publicate

AVANTAJELE NUNȚILOR ÎN EXTRASEZON

- nu se impune un cost minim al meniului
- nu se impune un număr minim de invitați
- aranjamente florale din mătase GRATUIT
- huse, eșarfe, fețe de masă la alegere GRATUIT
- camera mirilor GRATUITĂ
- 50% reducere la petrecerea burlăcițelor la piscină

1 IAN - 30 APR

CONTACTEAZĂ-NE

- ☎ 0731 025 794
- ✉ motelbuciumis@yahoo.com
- 🌐 www.motelbucium.ro



MOTEL BUCIUM
CAZARE-RESTAURANT-SPA



Scumpirea carburanților a dat peste cap calculele de la CTP Iași. Compania trebuie să își recalculeze bugetul pentru restul anului 2024

CTP Iași va trebui să-și recalculeze bugetul pentru restul anului 2024 după scumpirea carburanților. Schimbarea a fost resimțită peste tot în România, iar prețurile vor crește din această cauză

De pe 1 iulie 2024, prețul carburanților pentru autovehicule s-a majorat cu 40 de bani per litru. Această majorare a accizelor la carburanți s-a resimțit în buzunarele românilor, dar și la bugetele companiilor de transport în special. Astfel, cei de la CTP Iași trebuie să vadă dacă cel pentru anul 2024 mai este sustenabil.

Scumpirea carburanților a creat probleme la CTP Iași

CTP Iași a prevăzut un buget de 250.000.000 de lei pentru anul 2024, însă acesta riscă să nu mai fie valabil din cauza scumpirilor carburanților. Compania a ajuns să plătească cu 21.000 de lei în plus, săptămânal, pentru furnizarea motorinei și benzinei. Astfel, compania a ajuns în situația în care banii prevăzuți pentru anul acesta să nu mai poată acoperi cheltuielile totale. Din prețul unui litru de combustibil, statul colec-



tează 41 la sută, prin TVA și accize, iar restul de 59 la sută reprezintă partea producătorului și a distribuitorului.

„Începând cu 1 iulie 2024, a intrat în vigoare a doua majorare de accize la carburanți, ceea ce a dus la creșterea prețurilor la benzină și motorină. Această majorare afectează semnificativ bugetul Companiei de Transport Public Iași. În prezent, plătim aproximativ 21.000 de lei în plus, pe săptămână, pentru carburanți. Aceasta reprezintă o creștere de 18 la sută, ceea ce înseamnă aproximativ 84.000 de lei pe lună în plus față de cheltuielile anterioare. Comparativ cu luna martie, când o tonă de

carburant a fost licitată la prețul de 6.523 de lei, fără TVA, în luna iulie plătim 7.159 de lei pe tonă, fără TVA. În total, Compania de Transport Public Iași consumă aproximativ 70 de tone de carburant pe săptămână; lunar, consumul total ajunge la 280 de tone de carburant. Costurile noastre pentru carburanți se ridică la aproximativ 2.000.000 de lei lunar”, a transmis CTP Iași.

Compania are nevoie de șoferi de autobuz

O altă problemă mai veche cu care se confruntă compania de transport este lipsa de șoferi de autobuz. CTP Iași are suficiente auto-

buzi în garaj pentru toate traseele, însă nu există personal care să le conducă. În acest an, ar trebui să se mai deschidă încă două trasee metropolitane spre Bârnova, însă este puțin probabil că acest lucru se va întâmpla. Următoarea serie de șoferi va finaliza cursurile abia în luna decembrie. De asemenea, unii dintre cei care urmează școala de șoferi la CTP preferă să își găsească un alt loc de muncă, pentru un salariu mult mai mare.

Scumpirea carburanților a creat o nouă problemă la CTP Iași, iar compania trebuie să își facă alte calcule până la finalul anului.

Petronel ȘTEFAN

Bursa bârfelor



Manevră mare cu popa. A pus mâna pe o parohie mega bună

Babele bârfitoare încep rubrica de azi cu ceva vești de prin lumea popimilor. Este vorba despre o combinație cam dubioasă, făcută după

ce popa de la Târgu Mișto a câștigat premăria, iar din toamnă va fi premar. Popa de la Strunba, Ardei Afărfăloie, ăla care nu a mai slujit de ziua eroilor, că avea musafiri, s-a mutat în parohia popei premar. Se aude că a scos ceva bani din buzunare, că parohia e bună. Acum, babele nu știu să vă spună unde au ajuns banii, dar probabil că fiecare are câte o bănuială...

Se pregătesc ultimele tunuri până la plecarea primarului

În continuarea rubricii de azi, babele vă mai spun câteva chestiuni de pe la Rebiu. După cum ați mai citit pe la gazetă și în edițiile precedente, Ciprică Grosieru, primarul pierzător, vrea să pună premăria pe chituci până în toamnă, când trebuie să predea ștafeta. Problema este că bagă pe alții în rahat. Zilele trecute, a vrăjit-o pe contabilă cu

care se zvonește că ar avea o relație să demisioneze. Cică cucoana chiar vrea să facă asta, pentru că crede ea că, odată ce pleacă din enstătuție, este absolută de orice vină, în caz că vine buba... De, se înșeală... Combinațiile pe care le-a făcut cu premarul vor ieși la iveală.

A aflat bărbat-său de amant, dar ea tot în brațele lui este

La final de rubricuță, babele vă povestesc despre un amantlâc de pe la apele Prutului. Este o icononistă, pe nume Oana Porcaru, iar prin enstătuție se știe că se iubește pe ascuns cu Cereprean Biluță, colegul ei. Deși soțul Onuței a aflat de poveste și s-a caftit cu amantul soției, lucrurile merg mai departe, iar Onuța tot în brațele lui Biluță este... De, dragoste mare, ce să zică babele.