

A  
420

B. C. U. IASI

Central University Library Iasi

B C U I A S I

Central University Library Iasi



B C U I A S I

Central University Library lasi

B C U I A S I

Central University Library Iasi



A  
420



IAȘI - 1936



BIBL. CENTR. UNIV.  
„M. EMINESCU“ IAȘI

A. II - 420

17 APR. 1961

B.C.U. „M. EMINESCU“  
IAȘI

A. 3511

Central University Library Iasi



BIBLIOTECA UNIVERSITĂȚII IAȘI

# CĂLĂUZA

PENTRU VIZITATORII

# ORAȘULUI IAȘI

INTOCMITĂ DE:

C. R. GHIULEA și L. PAUL

SCHIȚE TOPOGRAFICE DE:

TILLY-JEANNE GHIULEA

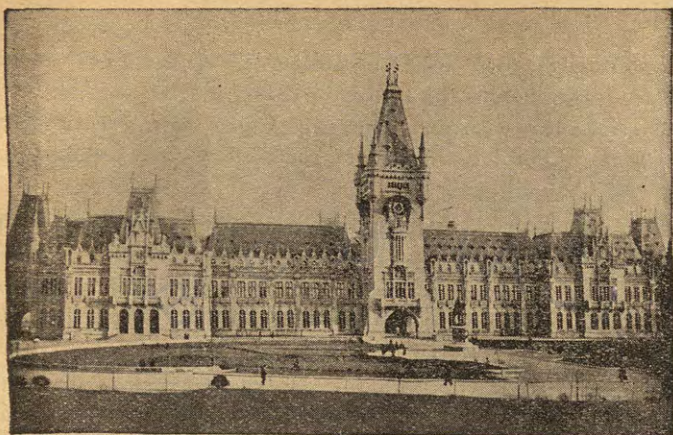


IAȘI.—TIPOGRAFIA «GOLDNER»  
CONCESIONAR: ALEX. TEREK

B C U IASI

Central University Library Iasi





Palatul Administrativ (fostul Palat Domnesc)

## Scurt istoric al Iașului

Sînt indicii arheologice că pe locul unde se află astăzi orașul Iași, erau așezări omenești încă din timpuri preistorice. E sigur că acest târg exista în vremea sciților și a geto-dacilor,—cînd mai trăiau pe aici și triburi cu numele Iasiği, Iașci, etc. de unde se pare că s'a tras numele de Iași (cum documentează istoriograful consacrat al acestui oraș, bătrînul cărturar N. A. Bogdan).

Din scripte foarte vechi, reeșă că orașul s'a numit Petrodava; apoi în vremea romanilor i s'a zis „Augustia” și „Municipium Iassiorum”. Denumirea de „Iași” se găsește clar într'un document din vremea lui Alexandru Vodă cel Bun (1401—1433) transmis apoi până astăzi.

Iașul a avut însemnătate economică și chiar politică, în vremea cînd capitala Moldovei era la Suceava, sub Ștefan Vodă și urmașii lui, între care Petru Rareș. Dar însemnătatea orașului a luat avînt dela Alexandru Vodă Lăpușeanul (1552—1561—1568), cînd Iașul a devenit Capitală.

Iașul voevodal a jucat un rol de seamă politico-istoric, sub



Domnitori ca Ioan Vodă cel cumplit, Petru Șchiopul, Movileștii, Vasile Lupu voevodul culturii; Gheorghe Duca, Cantemireștii (cu strălucitul cărturar Dimitrie Cantemir), Mihail Racoviță, Grigore Al. Ghica, Alexandru Ipsilanti, Const. Cehan-Racoviță, Scarlat Calimah etc.

Vitregit deseori de năvăliri dușmane, de incendii și molime, Iașul—orașul capitală a Moldovei—s'a dezvoltat abea în prima jumătate a veacului XIX (dela restaurarea domniilor pămîntene), sub voevozii Ioniță Sandu Sturdza, Mihail Sturdza și Grigore Ghica.

O contribuție hotărîtoare, pentru propășirea Romîniei de astăzi, au dat Iașii sub Alexandru Ion Cuza-Vodă, cînd au păsît la unirea principatelor cedînd rolul de Capitală. Deatunci, orașul a început să regreseze. S'a bucurat în oarecare măsură de protecția înțeleptului rege Carol I; a mai fost capitală a regelui Ferdinand (1916—1918) în timpul marelui război de întregire națională; și așteaptă astăzi sprijinul promis al M. S. Regelui Carol II,—nădăjduind că dorința regească va călăuzi voința diriguitorilor politici și va stimula zelul personalităților locale.

\*

**Tradiția culturală a Iașilor**, este întru totul strălucită pentru întregul neam românesc. În Moldova a început să se înfiripeze scrisul românesc. La Iași Vasile Lupu a organizat învățămîntul românesc și a dezvoltat tiparul. Aici au activat vestiți cărturari ca Mitropolii Varlaam și Dosoftei, Eustratie Logofătul, Gligorie Ureche, marele Nicolae Milescu spatarul, Miron și Nicolae Costin, Ion Neculce, marele Dimitrie Cantemir, Veniamin Mitropolitul; apoi C. Negruzzi, Gh. Asachi, luceferii V. Alecsandri și M. Eminescu; Alecu Russo, Mihail Kogălniceanu Ion Creangă, toată pleiada scriitorilor din cercul *Junimea* cu „Convorbiri Literare”, cercul „Contemporanul”, „Viața Romînească” cu C. Stere și G. Ibrăileanu; o serie întreagă de mari literați și oameni de știință moldoveni care au dat și dau strălucirea intelectualității romînești de astăzi;—pînă la neîntrecutul evocator de viață și mînuitor de slovă: Mihail Sadoveanu (trăitor în Iași, în frumusețea rustică din dealul Copoului)



\*

**Pitorescul Iașilor** pune acest oraș la loc de frunte, Efericit așezat pe o colină centrală și pe cele două versante, între văile rîșoarelor Bahlui și Calcaina; apoi se întinde pe șesul Bahluiului, în partea dreaptă a rîului, pînă sub dealurile Mirosroslava, Galata, Cetățuia, Buciumi și Repedea. Iar în partea opusă, se desfășoară corpul mare al orașului pe dealurile Tata-rași, Sărărie și Copou, cu un cartier sub dealul Copoului, pe panta zisă a Păcurarilor.

Imprejurimile Iașului sînt într'adevăr fermecătoare, cu dealuri acoperite de podgorii vestite și cu monumente istorice remarcabile.

Orașul Iași e socotit, cu drept cuvînt, „un muzeu istoric național”. Destul de înapoiat din punct de vedere modern și urbanistic, are în schimb poezia trecutului, cu puternice reminiscențe istorice și bogății arhitecturale. Dăinuiesc casele patriarhale ale boerilor de odinioară (care în mare majoritate au părăsit orașul și l-au lăsat sărac, după unirea principatelor); au rămas conacurile între grădini; clădiri foste locuințe voevodale; și mai cu seamă bisericile de o frumuseță și o însemnătate precumpănitoare.

Astăzi Iașul comtează ca un oraș principal al țării. Se întinde pe o suprafață de aproximativ 2000 hectare, cu o populație de 110.000 locuitori (din care vre-o 40.000 evrei). Are Universitate și diferite academii superioare; școli secundare de toate categoriile; e reședință Metropolitană; reședință a corpului IV armată; are Teatru Național; o fundație culturală «Ferdinand I», diferite instituții de cultură, de asistență socială și medicală, industrii însemnate, comerț bine dezvoltat etc.





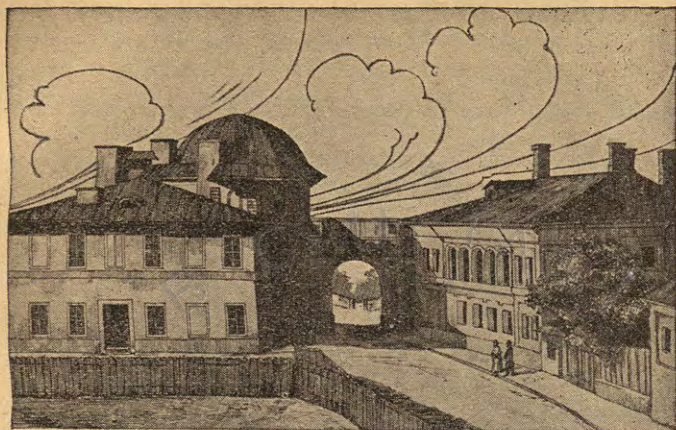
## Indicațiuni practice pentru vizitarea orașului

Când cineva poposește într'un oraș ce-i este străin, sau prea puțin cunoscut, rămâne cam dezorientat, nu știe cum să procedeze pentru a-l vizita, se preumblă dezordonat, pierde timp prea mult și riscă a scăpa din vedere monumente principale. Pentru a evita (pe cât posibil) aceste inconveniente, schițăm câteva *rufe* pe care vizitatorul le poate parcurge economisind timp și fiind sigur că va lua cunoștință de tot ce are caracteristic orașul.

Noi sfătuim ca aceste *rufe* să fie străbătute cu piciorul, cel puțin în regiunea centrală a orașului, pentru că în acest chip observă mai bine, își întipărește fizionomia locurilor și se poate opri suficient în fața monumentelor. Astfel păstrează imaginile în minte, pentru multă vreme. Cum însă orașul e întins, are distanțe mari, evident că unele parcurhuri trebuiesc făcute cu vehicule, în special cu tramvaele... care sînt mai economice (spre sfârșitul acestei broșuri, vom da sfaturi de felul întrebuirii tramvaelor și autobuzelor).







Vechea Academie Mihăileană

## Ruta 1 Drumul dela gară spre centrul oraşului

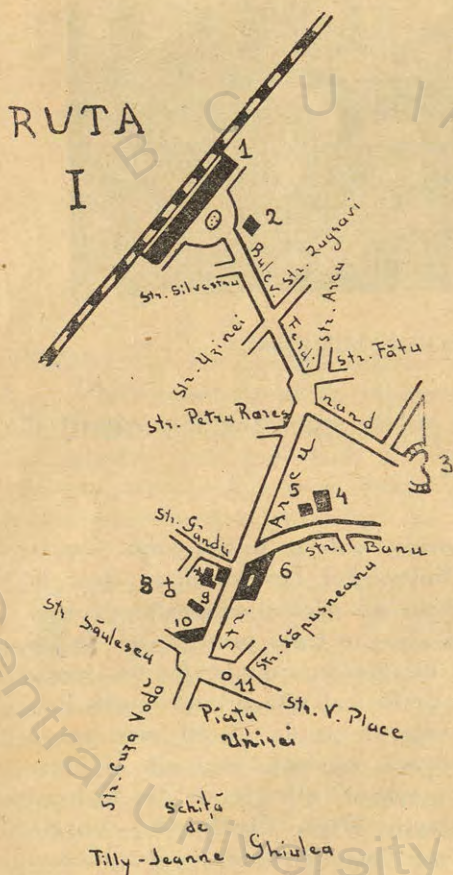
Gara Iaşi este o clădire monumentală, în stil gotic. De la gară, călătorul porneşte pe Bulevardul Ferdinand, şi chiar la început, pe stînga, vede clădirea ochioasă şi originală a *Antrepozitelor vamae*. Mai departe, drumul trece printr'un şir de hoteluri, restaurante, berării şi cafenele cu caracter foarte ...popular, până la o piaţetă unde n'ar fi deplasată o mică oprire. Privind dreptînainte, călătorul vede un şir de clădiri mari unde sînt instalate Instituţii de cultură, asistenţă medicală şi chiar locuinţe ale slujbaşilor din serviciul căilor ferate. Iar în fund se remarcă frumoasa construcţie **Rîpa Galbenă**, — un zid masiv din piatră, cu două scări monumentale, care înlesnesc circulaţia în acel punct unde este o mare diferenţă de nivel. Călătorul poate parcurge drumul scurt până la Rîpa Galbenă; apoi se întoarce în piaţetă şi îşi continuă mersul (orientîndu-se după linia de tramvai). Strada merge în urcuş şi pe această porţiune i se zice Str. Arcu.

După un scurt parcurs, se desface la stînga Str. Banu, unde



se află **Academia de Muzică și artă dramatică**, într-o clădire boerească (fostă a familiei Ghica); iar alături e *Școala evanghelică* a comunității germane.

La colțul străzii Arcu (pe care vîi dela gară), cu str. Banu,



1. Gara
2. Antrepozitele vamale
3. Râpa Galbenă
4. Academia de Muzică și Artă Dramatică
5. Școala Evanghelică
6. Liceul Național
7. Academia de Arte Frumoase și Pinacoteca
8. Biserica Talpalari
9. Orfelinatul Neuschotz
10. Fostul han „Petre Băcalu”
11. Statuia Cuza-Vodă.

e clădirea mare, în cărămidă aparentă, a **Liceului Național** pe locul unde a fost vestita **Academie Mihăileană** (fondată în anul 1834 de Mihail Vodă Sturdza, cu colaborarea lui Gh. Asachi). În fața școlii sînt busturile foștilor profesori V. Burlă și Xenofon Gheorghiu.



Peste drum de Liceul Național, se află **Academia de Arte frumoase** (pictură și sculptură) într'o clădire unde funcționase deasemenea Academia Mihăileană, cele două clădiri fiind unite pe vremuri printr'un arc deasupra străzii, — însă astăzi dărămat. În aceiaș clădire a Academiei de pictură, se află :

**Pinacotēca**, cu o colecție de picturi ale artiștilor celebri străini și pinze valoroase ale artiștilor români (se poate vizita Joia și Duminica, între orele 2-4 p. m. Înșă la stăruință, vizitele se pot face și în alte zile).



Statuia Cuza-Vodă

Alături de Academia de pictură, se zărește *turul bisericii Talpalari*, locaș datînd de prin anul 1650.

Continuînd drumul, se vede pe dreapta clădirea *Orfelinului Neuschotz* (evreesc). Apoi călătorul ajunge în *Piața Unirii*.

În această piață principală a orașului se află **statuia lui Cuza-Vodă** (inaugurată în anul 1912), opera sculptorului italian Romanelli. Pe soclu se află statuile mai mici ale lui M. Kogălniceanu, C. Negri, generalul E. Florescu și N. Crețulescu, colaboratori principali ai lui Vodă Cuza. Statuia privește

spre o clădire care a fost faimosul han Petre Bacalu, în fața căruia s'a jucat hora unirii în anul 1859. Aici s'ar încheia ruta No. 1.





## Ruta 2 Piața Unirii, Str. Cuza Vodă, Piața Teatrului Național, Str. Elena Doamna, Str. Ghica Vodă, Hala, Str. C. Negri, Str. Armeană

Pornești din Piața Unirii pe *str. Cuza Vodă*, observînd chiar la intrarea în această stradă, într'o curte pe dreapta, templul evreesc Neuschoz. După un parcurs scurt, ajungi în Piața Cuza-Vodă unde, în mijloc, se află *statuia lui Gh. Gh. Mărzescu* fost fruntaș politic moldovan. În spatele statuei este Hotelul «Continental» (de cl. I-a).



Statuia Miron Costin

În soclul statuei se află osemintele cronicarului.

Continui drumul pe *str. Cuza Vodă*, printre magazine cu galantare atrăgătoare, și poți vedea pe partea dreaptă *palatul Sfatului Negustoresc*, lipit de clădirea *Camerei de Comerț*. Continui mersul și dai în *Piața Teatrului Național*. Aici sînt devăzute multe lucruri.

Întâi, se prezintă ochilor **statuia lui Miron Costin**, marele cronicar moldovean din veacul al XVII-lea. Statuia în bronz, e o apreciable operă de artă și a fost lucrată de sculptorul polonez Wladislaw Hegel





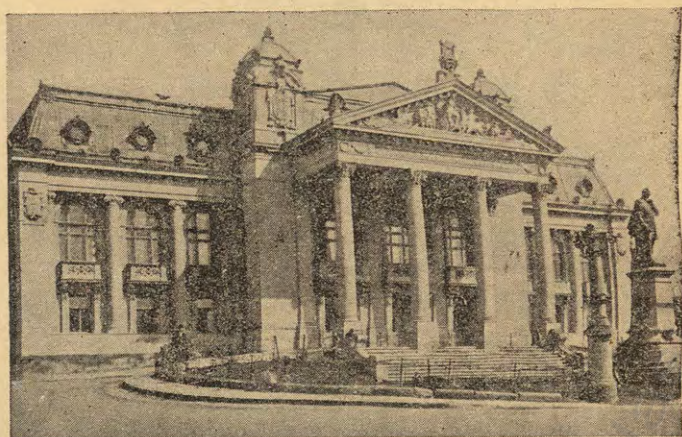


- |  |   |
|--|---|
| <ul style="list-style-type: none"> <li>9. Uzina teatrului</li> <li>10. Teatrul Național</li> <li>11. Institutul Notre Dame de Sion</li> <li>12. Institutul Maternitatea</li> <li>13. Biserica Sf. Ioan Botezătorul</li> <li>14. Biserica Golia</li> <li>15. Biserica Barboi</li> <li>16. Biserica Albă</li> <li>17. Spitalul Israelit</li> </ul> | <ul style="list-style-type: none"> <li>18. Biserica Sf. Ioan Zlataust</li> <li>19. Școala de surdo-muți</li> <li>20. Grădina și bustul Ghica-Vodă</li> <li>21. Spitalul de copii „Ghelerter”</li> <li>22. Școala Carmen-Sylva</li> <li>23. Biserica Barnovschi</li> <li>24. Hala Centrală</li> <li>25. Școala și biserica Sf. Sava</li> <li>26. Biserica armenescă</li> </ul> |
|--|---|

Remarcabilă este apoi:

### Clădirea Teatrului Național

Operă de înaltă valoare arhitectonică, lucrată după planurile



Teatrul Național

arhitecților vienezi Helmer și Fellner și inaugurată în anul 1896. Masiv și impunător pe dinafară, teatrul este foarte luxos înlăuntru.

Lângă mărețul palat teatral, se află clădirea originală a Uzinei Teatrului, ridicată pe locul unde a fost biserica Dancu.

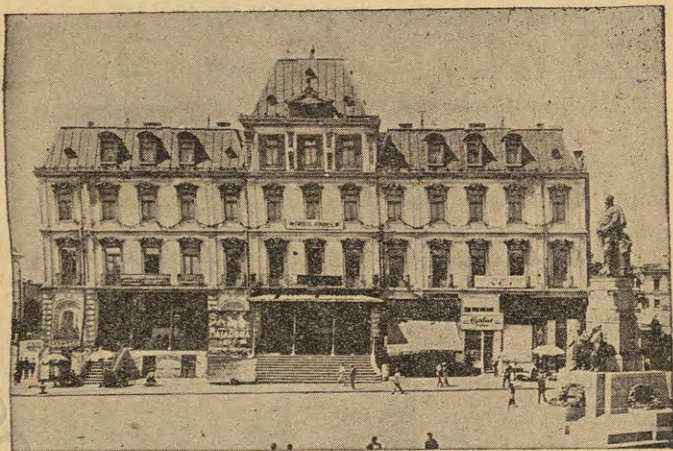
Intr'un colț al grădinei teatrale e așezat bustul lui *Dimitrie Greceanu* fost fruntaș politic ieșan. Iar în fața teatrului tronează **statuia lui Vasile Alecsandri**, marele poet național. Sta-



tuia (inaugurată în anul 1905) este lucrată tot de sculptorul Wladislav Hegel.

Paralel cu latura vestică a teatrului, se întinde str. Mîrzescu, unde se află Orfelinatul Evreesc, iar mai sus *biserica Sf. Ioan Botezătorul* clădită în prima jumătate a veacului XVII, de Voevozii Miron Barnovschi și Vasile Lupu. În curtea bisericii, este o școală de cîntăreți bisericești.

Paralel cu Teatrul, pe cealaltă latură a străzii Cuza-Vodă, se află **Institutul „Notre Dame de Sion“**, liceu de domnișoare, condus de călugărițe catolice. Școala aceasta (fundată în



Vedere din Piața Unirii (fostul Hotel Traian)

anul 1866), ocupă o impozantă clădire boerească, fostă a familiei Balș, lângă care s'a construit un corp nou în stil ogival.

Piața teatrului se încheie cu **Spitalul «Maternitatea»**, mare așezămînt spitalicesc pentru femei lehuze. I se zice și „*Institutul Gregorian*“ de la numele lui Grigore Ghica Voevod, care a înființat acest așezămînt în casele proprii (în anul 1852), lângă palatul vechi, s'au clădit în vremea noastră anexe în stil românesc. Aici funcționează și clinica universitară de obstetrică și ginecologie; precum și o școală de moașe.



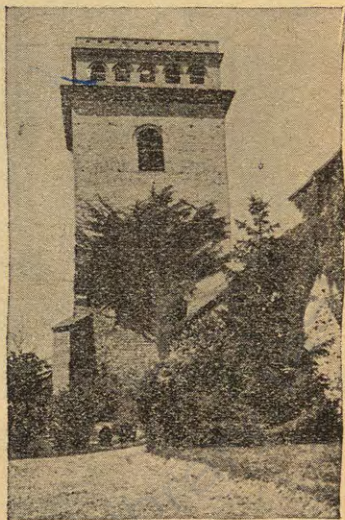
Treci înainte pe str. Cuza-Vodă și, după puțin timp, dai de un monument strălucit :

### Biserica Golia

Ochiul este izbit întâi de turnul dela intrare și de zidul care împrejmuiește biserica, Este o *adevărată cetate* în mijlocul Iașului, cu ziduri prevăzute cu metereze, cu turnuri de flanc și un turn mare la intrarea în cetate. Acest turn (care pînă la o recentă restaurare era de două ori mai înalt), are 130 scări. De pe platforma lui, vizitatorul are o priveliște splendidă. În stînga turnului se află o casă a apelor și o cișmea datînd din vremea lui Grigore Ghica-Vodă. Păcat că aceste ziduri de cetate sînt acoperite, în parte, de case particulare.

În lăuntru cetății este *biserica Golia* (cu hramul Înălțarea Domnului) care dăinuiește de prin anul 1540 și apoi a fost refăcută de Vasile Vodă Lupul. E cel mai vestit monument arhitectonic din țară (apreciat și de specialiștii din străinătate), în stilul unic al „bizantinului moldovenesc”. Atît decorațiunea exterioară, cît și interiorul cu picturile, catapeteazma, icoanele etc. sînt de o artă rară. În biserică sînt îngropate cîteva prințese moldovence; iar sub lespezi, într'un vaz de argint, e așezat creierul vestitului prinț rus Potemkin.

În această cetate se mai află un mic muzeu istoric-municipal; apoi Arhivele Statului, și o casă veche unde a locuit marele povestitor Ion Creangă.



Turnul Goliei

\*

Continuînd mersul pe str. Cuza-Vodă, dai într'o piață numită *Tîrgul Cucului* de unde pornesc drumurile spre diferite



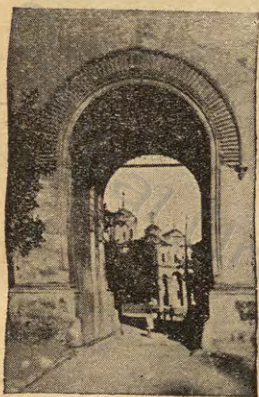


Biserica Golia

cartiere. Cotești la dreapta, pe *str. C. Negri* și străbați o distanță scurtă, spre a admira un monument valoros :

### Biserica Barboi

Intâi faci cunoștință cu turnul de intrare, foarte original, în stil „renaissance“.



Biserica Bărboi

Biserica monumentală (cu hramul Sf. Petru și Pavel) e foarte frumoasă și are un interior vrednic de privit. Datează de prin anul 1615, dar a fost rezidită de familia domnitoare a Sturzeștilor (la începutul veacului XIX). Aici sînt îngropați Ioniță Sandu Sturza Voevod și scriitorul Alecu Russo.

Te întorci pe acelaș drum, pînă în Tg. Cucului, și continui pelerinajul pe strada care a luat denumirea „Elena Doamna“, Intilnești pe stînga clădirea Inspectoratului Sanitar, cu biroul Soc. „Salvarea“; iar pe dreapta Școala primară „Va-



sile Adamache" După cîtiva pași, lași linia tramvaiului )care face curbă spre altă stradă) și continuî drumul pe str. Elena Doamna, pînă ce dai la

**Spitalul Israelit**, instituție mare, foarte utilă și bine înzestrată. Are și o secție specială de maternitate.

\*

Ocolești la dreapta, urcînd pe strada Ghica-Vodă. După cîtiva pași, se deschide la stînga str. Zlataust și se vede Biserica Sf. Ioan gură de aur (Zlataust) datînd din secolul XVI, dar rezidită de Gh. Duca-Vodă.

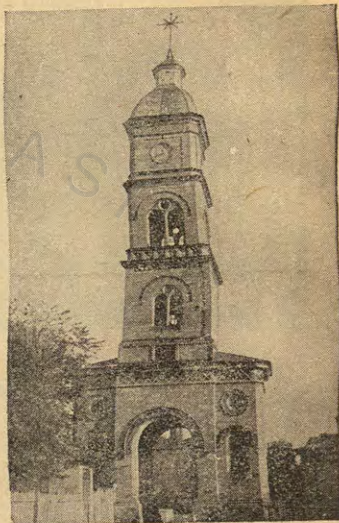
Continuînd mersul pe Str. Ghica-Vodă, se desface la stînga str. Zmeu, pe care se vede o mare casă boerească datînd din anul 1750, unde este instalat astăzi *Institutul de surdo-muși «Marele Voevod Mihai»*.

În continuare pe str. Ghica Vodă, tot pe stînga, e o mică grădină publică, iar în mijloc **bustul voevodului Grigore Ghica**,—Domnitorul moldovean care a fost decapitat de turci în anul 1777, pentru că protestase împotriva răpirii Bucovinei. Aici fusese pe vremuri «Beilicul» hanul unde erau găzduiți trimișii Sultanului, și de unde a fost aruncat în curte trupul decapitat al lui Grigore Ghica-Vodă.

\*

Mai departe pe stînga, e *Spitalul de copii «Dr. Gbelerter»*; pe dreapta e școala primară „Carmen Sylva“, iar alături: **Biserica Barnovschi** („Adormirea Maicei Domnului“), construcție foarte interesantă, ridicată în anul 1627 de Miron Barnovschi-Voevod. Dela clopotnița dela intrare pornesc tainite încă neexplorate.

Regiunea aceasta, e partea cea mai veche a Iașului.



Turnul Bisericii Bărboi



Continuând mersul, cotești la dreapta, pe str. Cizmăriei și îndată dai la **Hala centrală** (Piața Sf. Vineri), vastă piață de alimente în Strada Anastasie Panu. În mijlocul Halei fusese o veche biserică Sf. Vineri, care însă a fost dărâmată și s'a pus ca amintire o cruce de piatră.

\*

Dealungul Halei, cobori pe str. Anastasie Panu și cotești în prima stradă la dreapta: strada Pomir, pe care o străbați pînă în strada C. Negri, unde dai de un monument foarte original:

**biserica Sf. Sava.** E o clădire în stil bizantin cu cupole turcești. Se zice că datează dinainte de anul 1400; însă în forma actuală a fost rezidită în secolul XVII. Aici găzduiau pe vremuri trimișii Patriarhilor orientali și călugării dela Sfîntul Munte. Tot aici fusese unul dintre cele mai vechi centre culturale: tipografie, școală, bibliotecă etc.



Biserica Sf. Sava

În aceiaș curte se află clădirea Școlii profesionale su-perioare de fete „Sf. Sava”.  
Urmînd în sus str. C. Negri apuci pe prima stradă la stînga zisă strada Armeană, și dai de **Biserica Armeană** (hramul Sf. Maria Născătoarea). E una dintre cele mai vechi biserici din Iași și se crede că ar dăinui dinainte de anul 1400; însă a fost restaurată de mai multe ori.

Din str. Armeană, călătorul dă în str. Cuza-Vodă, pe unde a mai trecut; și se poate reîntoarce în centru (Piața Unirii), pe jos sau cu tramvaiul.

Astfel s'a încheiat ruta No. 2.





## Ruta 3 Str. Ștefan cel Mare, Mitropolia, Trei Ierarhi, Palat, Podul Bahlui

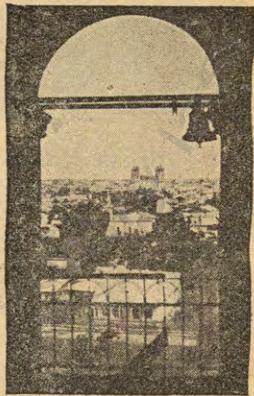
Pornești din Piața Cuza-Vodă (unde-i statuia lui Mîrzescu) și cobori pe *strada Ștefan cel Mare*. După puțin mers, este interesant să faci cîțiva pași în prima arteră la dreapta: strada Lozonschi, pentru a privi palatul **Seminarului teologic „Veniamin Costake”**, clădire frumoasă, ridicată peste zidurile fostului palat domnesc al lui Mihail Sturdza-Voevod. Seminarul acesta a fost înființat în anul 1804 de către marele Mitropolit Veniamin.

În fața Seminarului se află biserica foarte veche *Sf. Gheorghe Lozonschi* (cu hramurile *Sf. Gheorghe* și *Sf-ta Ecaterina*).

Te reîntorci pe str. Ștefan cel Mare și continui mersul pe această frumoasă arteră comercială, până ce dai de :

### **Catedrala Metropolitană**

Biserica metropolitană (cu hramurile *Sf. Gheorghe* și *Întîmpinarea Domnului*) e o construcție uriașă, ce se remarcă în tot Orientul ortodox. Decorațiunile interioare sînt foarte distinse. Zidirea catedralei a fost începută de Mi-



Vedere din Iași cu  
Mitropolia în fund



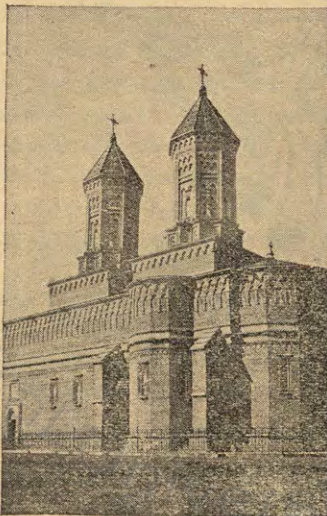




1. Statuia Mârzescu
2. Biserica Lozonschi
3. Seminarul Veniamin
4. Mitropolia
5. Comandamentul Corp. IV Armată
6. Catedrala catolică
7. Biserica Trei-Erarhi
8. Șc. „Trei-Erarhi” și statuia Gh. Asache
9. Vechea casă Ghica
10. Case în vechiul stil moldovenesc
11. Biserica Sf. Neculai
12. Statuia Ștefan cel Mare
13. Palatul Ad-tiv
14. Liceul Alexandru cel Bun
15. Strandul Iașilor
16. Biserica Sf. Andrei
17. Biserica Sf. Constantin
18. Podul Bahlui
19. Biserica Lipovenească

Metropolitul Veniamin în anul 1833, iar sfințirea s'a făcut abea în anul 1887. În biserică este mormântul Mitropolitului Veniamin ; iar lângă biserică e mormântul Mitropolitului Iosif Naniescu.

În catedrală se află *moaștele Sfintei Parascheva*, făcătoare de minuni, aduse la Iași de Vasile Lupu Vodă. În aceeași curte e *Mitropolia veche* (Sf. Gheorghe) care a servit de catedrală în timpuri dedemult.



Biserica Trei-Erarhi

Se mai află *Palatul Metropolitan* și o fântână monumentală făcută de Gr. Ghica-Vodă.

În fața Mitropoliei se găsește o clădire veche, în colonade, care vă dă ideia despre stilurile moldovenești de odinioară. Alături este **Palatul Comandamentului Corpului IV Armată**, restaurat peste fostul palat al familiei boeresti Rosnovanu.

Mai jos, tot pe stînga, se văd clădirile : Banca Românească, Prima Societate de Economie și Banca Națională. Iar pe dreapta (intrarea printr'o boltă) **Episcopia Catolică**, una dintre cele mai vechi biserici din Iași, da-

tînd de prin anul 1370, însă refăcută de multe ori. Aici este și palatul de reședință al Episcopului catolic.



Continuînd mersul, dăm de vestitul monument

### **Biserica Trei-Erarhi**

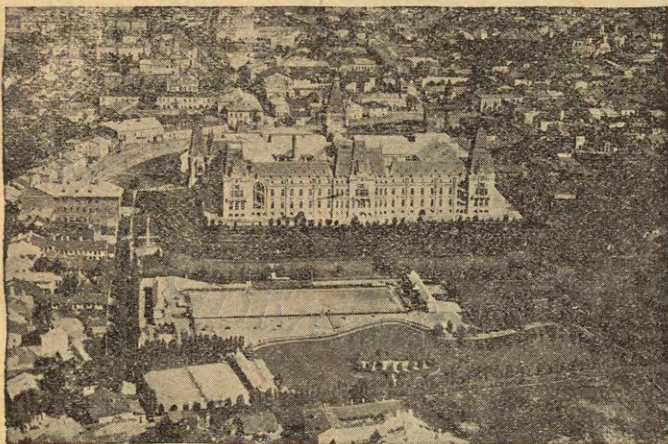
Trei-Erarhi (zisă și Trei Sfetitele) a fost clădită în piatră și marmoră, cu poleială de aur, de către Vasile Vodă Lupul. Biserica a fost restaurată în vremea noastră de arhitectul francez Lecomte de Nouy. E un monument splendid ca stil, decorațiuni exterioare (poate prea încărcate) și decorațiuni interioare de valoare rară. Aici sînt îngropate osemintele lui Dimitrie Cantemir. La Trei Sfetitele a fost un mare centru cultural moldovenesc din vremea lui Vasile Vodă, cu școli și tipografie.

Puțin mai jos e școala primară „Trei Erarhi” în fața căreia se află **statuia lui Gheorghe Asache**, lucrată din marmoră. În soclu sînt depuse osemintele lui Asache.

Mai departe vedem îndată o casă mare (ieșită din linia stră



Statuia Gh. Asache



Palatul Administrativ și Strandul



zii). A fost casa boerilor Ghica unde, în anul 1816, s'a jucat pentru întâia dată teatru în limba română.

În sfârșit, strada dă în piața palatului administrativ, unde sînt lucruri frumoase de văzut. Mai întâi **Palatul**, strălucită clădire în stil gotic, zidită peste zidurile străvechi ale Palatului Voevozilor Moldovei. Forma de azi, este din zilele noastre și se datorește arhitectului român Berindey. În acest fastuos palat sînt instalate: Justiția, Prefectura de Județ, Ad-ția Financiară și Inspectoratul școlar.

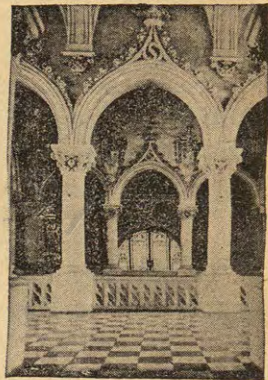
În fața palatului e **statuia lui Ștefan cel Mare** (inaugurată în anul 1883), operă de mare artă a sculptorului francez Frémiet.

Tot în această piață se află **Biserica Sf. Neculai-Dom-**

**nesc** clădită de Ștefan cel Mare, însă restaurată de mai multe ori. E o zidire frumoasă și cu valoroase picturi interioare. Lîngă biserică s'au găsit mormintele unor căpetenii de oști, între care și un frate al lui Ștefan Vodă. În timpuri vechi, biserica a servit ca Mitropolie.

În fața bisericii se văd case originale, dăinuind de veacuri, care ne dau idee despre vechea arhitectură moldovenească. \*

Vizitatorul apucă pe strada Palat (urmărind linia tramvaiului); trece pe lîngă clădirea liceului „Alexandru cel



Palatul Administrativ  
Decorațiune interioară



Statuia Ștefan cel Mare



Bun" (în construcție), și dă în spatele acestei clădiri, de **Ștrandul Iașilor** un admirabil loc de recreație, cu bazin de înot, basin de canotaj și un vast teren pentru sporturi.

Urmând mai departe str. Palat, se zărește pe dreapta, între case, *Biserica Sf. Andrei* (datând din anul 1794), unde se află icoana făcătoare de minuni a Sfintului Mina ; iar mai jos, pe stânga, *Biserica Sf. Constantin și Elena* (zidită pe la anul 1753).

În fine strada se termină la *podul de beton peste râul Bablui*. Aici, pe malul apei, poate fi admirată **Biserica Lipovenească** (Sf. Maria), ridicată în anul 1780, însă rezidită în vremea noastră. E un frumos și original monument arhitectonic.

Aici se încheie ruta No. 3.



Biserica Lipovenească





Ruta 4 Str. Lăpușneanu, Str. I. C. Brătianu, Așezămintele Sf. Spiridon, Primăria, Facultat. de Medicină

Din Piața Unirii, pornești pe *strada Lăpușneanu*, artera principală de promenadă a ieșenilor. Indată după intrarea în această stradă, vezi pe stînga Hotelul Palace (de cl. I-a), iar pe dreapta clădirea Teatrului-Cinema „Trianon“, lîngă care se întinde un frumos squar. Iar alături se află o clădire însemnată :

**Palatul Creditului Urban.** Această casă (fostă a boerului Ghica) a servit ca palat domnesc lui Cuza-Vodă între anii 1859—62; și ca reședință regală Regelui Ferdinand între anii 1916—1918.

În spatele acestui palat se află *biserica Mefocul Maicelor* (Sf. Paraschiva), clădită prin anul 1700 și care a servit drept capelă de închinăciune lui Cuza-Vodă.

În fața Creditului este *biserica Banu* (cu hramul Duminică tuturor sfinților), datînd de prin anul 1700 și refăcută în piatră în anul 1800.

Mai departe pe str. Lăpușneanu, colț cu str. Banu, se ridică palatul Soc. Telefoanelor. Încă puțin mers, și vizitatorul dă într-o răspîntie. Cîrmești la dreapta (prin fața farmaciei Konya) și apuci pe *strada I. C. Brătianu*, în senz contrar celui urmat pînă acum. După cîteva zeci de metri, întilnești pe dreapta *Palatul meseriilor și asigurărilor sociale*, unde se mai află un dispensar și un spital de chirurgie. Ceva mai departe, pe stînga, este *piața*



de alimente Sf. Spiridon (în refacere); iar cîțiva metri înainte



- |                                 |                              |
|---------------------------------|------------------------------|
| 1. Statuia Cuza-Vodă            | 9. Inspectoratul Muncii      |
| 2. Squarul Trianon              | 10. Biserica Sf. Ilie        |
| 3. Biserica Metocul Maicelor    | 11. Primăria                 |
| 4. Palatul Creditului Urban     | 12. Chestura de poliție      |
| 5. Biserica Banu                | 13. Facultatea de Medicină   |
| 6. Palatul Asigurărilor Sociale | 14. Muzeul istoric-natural   |
| 7. Fostul consulat rusesc       | 15. Biserica Sf. Teodor      |
| 8. Așezămintele Sf. Spiridon    | 16. Liceul „Ștefan cel Mare” |

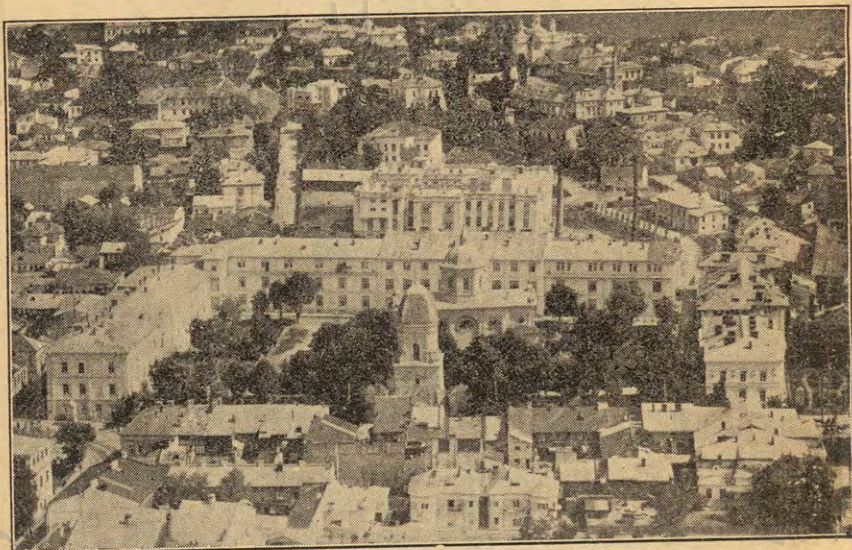
(pe dreapta) clădirea fostului consulat rusesc, veche casă boerească



lăsată acum în părăsire. Și îndată, pe stînga străzii, tronează vasele instalații ale

### Așezămintelor Sf. Spiridon

Spitalul este înființat temeinic în anul 1757 de Voevodul Const. Cehan-Racovița. Apoi alți voievozi urmași și mulți boeri



Așezămintele „Sf. Spiridon“

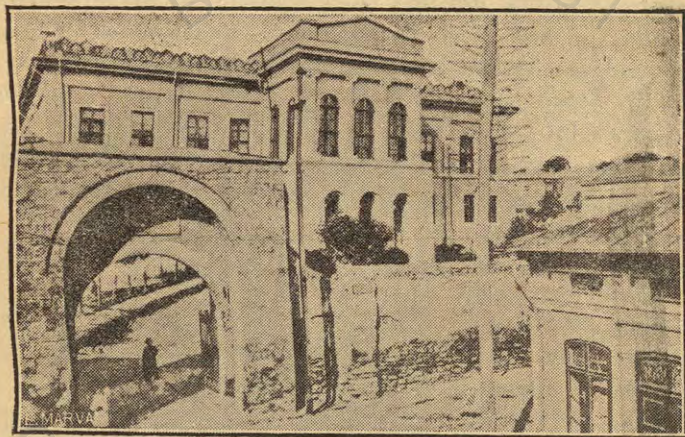
au lăsat averi imense din care așezămintele spitalicești au sporit, întinzîndu-și binefacerile peste Moldova întreagă. Clădirile spitalului din Iași ocupă un teren vast, pe patru străzi; se află aici tot felul de clinici, cu utilaj modern și medici iscusiți. E o instituție care onorează întreaga țară. În spatele careului Sf. Spiridon se mai află un excelent Spital de Izolare și dispensarul Profilaxiei Tuberculozei.

În curtea Spiridoniei este *biserica Sf. Spiridon*, clădită odată cu spitalul în 1757, sau poate mai înainte. În biserică e îngropat corpul lui Grigore Ghica-Vodă, cel decapitat de turci în anul 1777. În fața bisericii e un mare turn-clopotniță, flancat de două cișmele cu ciudate inscripții turcești.



\*

După așezămintele Sf. Spiridon, sfătuim pe călător să se abată pe prima stradă la dreapta: Str. V. Alecsandri. La începutul acestei străzi, pe trotuarul stîng, după clădirea Inspectoratului Muncii, se găsește în fundul unei curți Școala Comercială superioară; iar în față, *biserica Sf. Ilie* (dăinuind de pe la începutul veacului XVII). Prin aceste locuri a copilărit cîțva timp poetul Vasile Alecsandri, cum însuși povestește în scrisorile către Ion Ghica.



Facultatea de Medicină (Universitatea veche)

Pe dreapta, se află întâi *palatul chesturei de polifie*, fost locul vestitei asociații culturale „Viața Romînească”. Iar alături: **palatul Primăriei** (fosta casă Cantacuzino=Pașcanu).

Vizitatorul se întoarce înapoi pe str. Alecsandri, revenind în str. I. C. Brătianu, de unde (prin latura casei Epitropiei Sf. Spiridon), trece în *strada Universității* și dă îndată la: **Facultatea de Medicină**. Aici fusese universitatea întreagă, care însă s'a mutat în altă parte, lăsînd locul numai pentru Facultatea de Medicină. E o frumoasă clădire moldovenească, fostă palat domnesc al Voevozilor Moruzi și Calimah. La intrare se află o interesantă poartă de piatră, cu stema lui Alex. Calimah-Vodă.



Alături, e clădirea nouă a laboratoarelor universitare ; și apoi *Institutul de anatomie* (Morga), clădire modernă, în stil de templu grecesc.

După ce a văzut aceste lucruri, vizitatorul se înapoiază în str. I. C. Brătianu și dă îndată de **Muzeul de istorie-naturală** interesantă casă boerească, fostă a familiei Sturzeștilor. Aici s'a făcut alegerea ca Domn a lui Cuza-Vodă la 5 Ianuar 1859.

Aici e și sediul Societății de medici și naturaliști, cea mai veche societate științifică din țară (cu o vechime de peste un secol).

Continuând mersul pe str. Brătianu, vizitatorul are prilej să vadă (unde se desface la stînga str. V. Stroescu) turnurile *bisericii Sf. Teodor*, locaș de închinare datînd de prin anul 1665, din vremea lui Dabija-Vodă.

Mai departe pe Str. Brătianu, prin spatele cetății Golia, ajungi în strada Sărării, unde dai cu ochii de clădirea Gimnaziului „Ștefan cel Mare“.

Aici se închee ruta No. 4

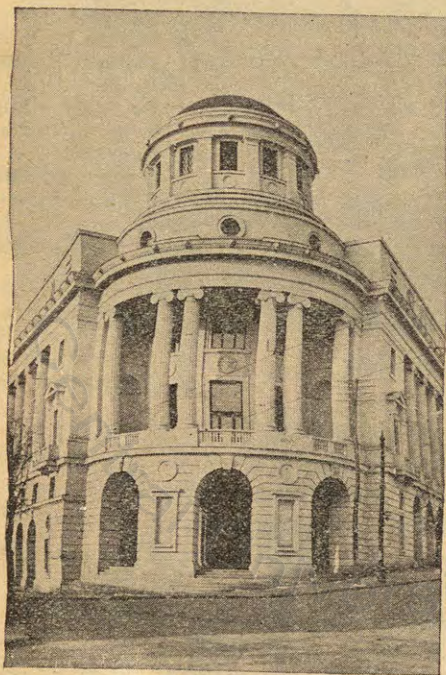




## Ruta 5 Str. Carol, Fundația, Universita- tea, Grădina Copou, Parcul Ex- poziției, Aleea Ghica-Vodă

**P**ornim de la Fundația „Ferdinand“, începutul *străzii Carol*. În ochii vizitatorului se prezintă măreața clădire a **Fundației «Ferdinand»**. În interior e de un rar lux artistic și are o statuie în bronz a Regelui Ferdinand I, ctitorul instituției. În grădina acestui palat sînt așezate statuetele voevodilor Moldovei.

În cellalt colț al str. Carol e palatul *Jokey-Club*, un club aristocratic, în cerc închis. La parter e cofetăria = restaurant de lux „Corso“ = Zamfirescu. În susul străzii, alături de *Jokey-Club*, e *Căminul fițelor de ofițeri* instalat într'o veche casă boierească, fostă reședință a Reginei Maria (1916-18).



Fundația Ferdinand

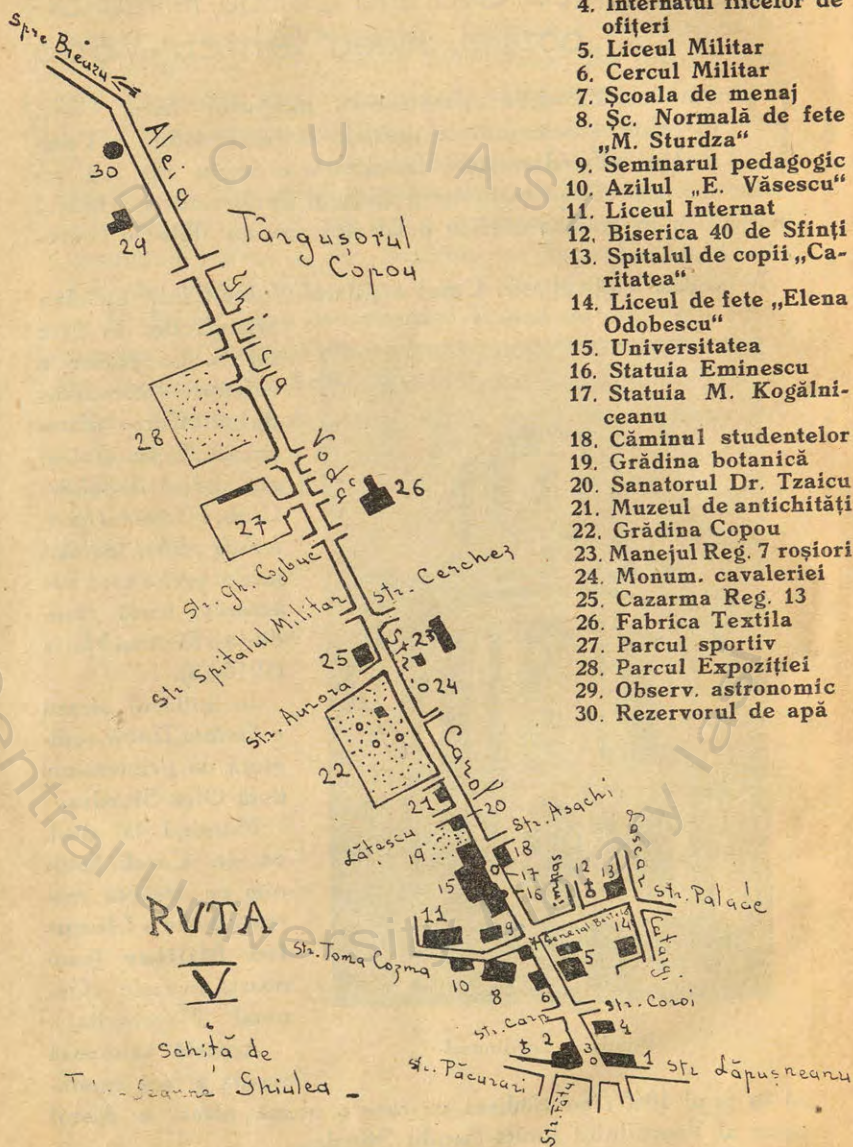
În mijlocul străzii e *Statuia Unirii*, sculptată de prințesa-artistă Olga Sturdza.

Mergînd la deal, pe str. Carol, întîlnim pe dreapta marea clădire a **Liceului Militar** (care poartă numele „General Macarovitz“).

Această valoroasă școală a fost funda-

tă în anul 1845; iar clădirea pe care o ocupă astăzi e fostul palat al Voevodului Ioniță Sandu Sturdza.





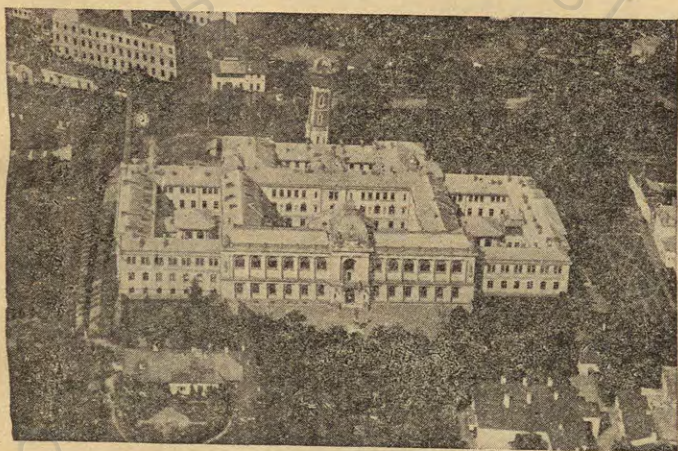
1. Jokey-Club
2. Fundația Ferdinand
3. Statuia Unirii
4. Internatul fiicelor de ofițeri
5. Liceul Militar
6. Cercul Militar
7. Școala de menaj
8. Șc. Normală de fete „M. Sturdza”
9. Seminarul pedagogic
10. Azilul „E. Văsescu”
11. Liceul Internat
12. Biserica 40 de Sfinți
13. Spitalul de copii „Caritatea”
14. Liceul de fete „Elena Odobescu”
15. Universitatea
16. Statuia Eminescu
17. Statuia M. Kogălniceanu
18. Căminul studenților
19. Grădina botanică
20. Sanatorul Dr. Tzaicu
21. Muzeul de antichități
22. Grădina Copou
23. Manejul Reg. 7 roșiori
24. Monum. cavaleriei
25. Cazarma Reg. 13
26. Fabrica Textila
27. Parcul sportiv
28. Parcul Expoziției
29. Observ. astronomic
30. Rezervorul de apă



Pe partea stîngă a străzii e *Cercul Militar*, iar alături *Școala de Menaj* [cu un bun restaurant la dispoziția publicului].

\*

Din acest punct al străzii Carol, e neapărat folositor să ocolim la stînga, pe *strada Toma Cozma*; și îndată dăm de **Școala Normală de fete «Mihail Sturdza»**, fondată în anul 1834 de Mihail Sturdza-Vodă. Clădirea de astăzi e refăcută pe vechea locuință a boerului-poet Logofătul Costake Conachi.



Universitatea Mihăileană

Înainte pe stînga, e Căminul de bătrîne «Erato Văsescu»; iar pe dreapta *Seminarul Pedagogic*, școală secundară, afectată pentru lecțiile practice ale studenților universitari.

În fine dăm de monumentală clădire **Liceul Internat «C. Negruzzi»**. Școală model, vestită în toată țara, și întemeiată în anul 1894.

Ne întoarcem îndărăt, revenind pe str. Carol și observăm de-a făcîndu-se spre dreapta *strada General Berthelot*, pe care se vede *Biserica 40 de Sfinți*, datînd din anul 1760. Mai departe, spre celălalt capăt al acestei străzi, se află *Spitalul de copii «Carafatea»* o instituție bine utilată, fondată în 1879. Iar în fața spitalului e *Liceul de fete «Elena Odobescu»* al Societății Ortodoxe



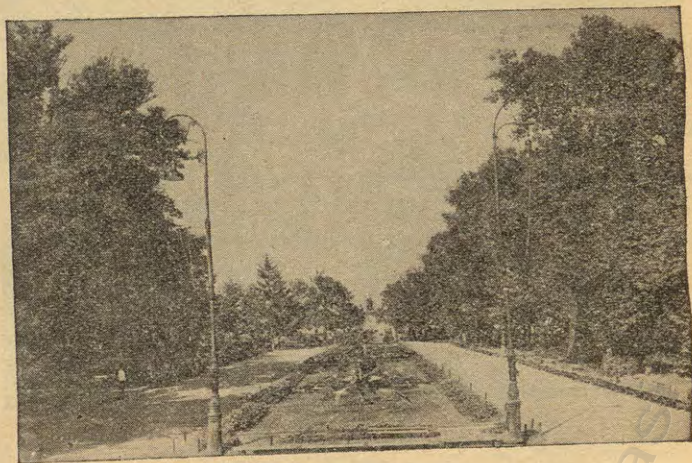
Naționale a femeilor române, — școală valoroasă, instalată în palatul prinților Sturza.

\*

Revenim definitiv în str. Carol și dăm îndată de

### Palatul Universității

Universitatea din Iași își trage originea dela vechea Academie Mihăileană (deaceia i se zice „Universitatea Mihăileană”) și a fost reorganizată de Cuza-Vodă. E cea mai veche universitate din țară. Actualul palat a fost inaugurat în anul 1897,



Vedere din Grădina Copou

construit pe locul fostului Teatru moldovenesc mistuit de foc. Clădirea universității cuprinde Facultățile de Științe, Litere-filozofie și Drept; e bine utilată și frumos decorată. Posedă o vastă Bibliotecă publică, cu sute de mii volume. În construcție, e o nouă aripă a palatului.

În fața construcției universitare e **statuia lui M. Eminescu** de o interesantă inspirație a sculptorului F. Schmidt; și statuia lui **Mihail Kogălniceanu** executată de sculptorul polon W. Hegel. Peste drum de universitate e Căminul de studenți „Regina Maria”.



Continuînd mersul, avem pe partea stîngă o mică Grădină Botanică a Universităţii ; apoi valoroasa instituţie sanitară **Sanatorul Dr. Tzaicu** ; şi **Muzeul de Antichităţi** cu importante colecţii de mulaje, obiecte preistorice, stampe artistice etc.

După cîtva mers, dăm de **Grădina publică Copou**, cu vegetaţie frumoasă şi o îngrijită seră de flori. În mijlocul grădinii este *Obeliscul leilor* sau «Monumentul Regulamentului Organic» ridicat în anul 1834 de Mihail Vodă Sturdza. Alături e un *tei bătrîn* zis „Teiul lui Eminescu“, sub care a stat adeseori îngîndurat genialul poet. În grădină se mai află busturile lui Ion Creangă şi M. Eminescu.



Bustul M. Eminescu

În faţa Grădinii, pe cealaltă parte a străzii, e aşezat **Monumentul Cavaleriei**, o frumoasă lucrare a sculptorului Dimitriu-Birlad ; iar alături e Manejul Regimentului 7 roşiori „Cuza-Vodă“, unde se organizează concursurile hippice.

Mai în sus pe str. Carol dăm de *Cazarma Regimentului 13 Dorobanţi* clădire în stil original, cu reminiscenţe medievale. Zidirea a fost începută sub Grigore Ghica Vodă, şi terminată abea în anul 1875. Alătura se află Consiliul de Război ; şi pavilioanele Spitalului Militar al Corp. IV Armată.

De aici, str. Carol ia numele de *Aleea Grigore Ghica-Vodă* ; şi pentru că drumul ce urmează e foarte lung, sfătuim pe vizitatori să-l continue cu tramvaiul sau cu altfel de vehicul.

\*

*Aleea Ghica-Vodă* se întinde înviorătoare, între vile frumoase şi vii roditoare. Ajungem la primul rond, unde se desface un drum la dreapta care duce la *Tîrgul Copou*, o aşezare ce aproape se confundă cu oraşul. Acolo se află **Fabrica «Textila»** de împletituri, o industrie modernă, care face cîste ţării, prin utilaj, producţie şi organizare.

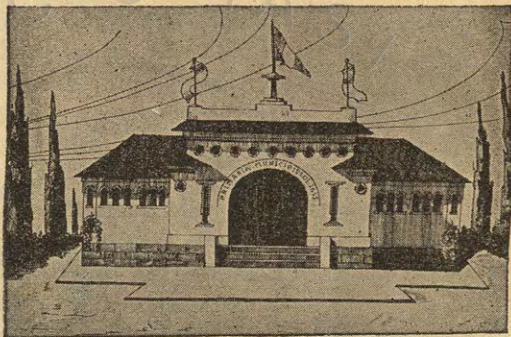


În stînga Aleii, e *Parcul Sportiv „Regele Ferdinand“*, spațios și bine amenajat. Mai sus, la rondul al doilea, tot pe partea stîngă, e

### **Parcul «Regele Carol II» al Expoziției Iașilor**

Grădină vastă, frumos aranjată, cu pavilioane interesante, restaurant, distracții etc.

— Încă o bucată de drum, și linia tramvaiului se termină. Mai



Pavilionul Municipal dela Expoziție

departe pe șosea, în partea stîngă e *Observatorul Astronomic* și Rezervorul instalațiilor de apă potabilă. După încă o bucată bună de drum, ajungem la **Școala Normală de băeți «Vasile Lupu»**, instituție vestită în toată țara și care-și trage obârșia dela „Școala Vasiliană” a lui Vasile Vodă Lupul. Mai departe, șoseaua duce în *comuna Breazu*, unde sînt cunoscutele izvoare de apă minerală purgativă.

Aici încheem ruta No. 5.





# Prin cartierele periferice

## Regiuni care pot fi lesne vizitate cu tramvaiul

Iaşul are numeroase cartiere, centrale și periferice, cu pitorescul și însemnătatea lor. Spre a le cunoaște ar fi necesară o peregrinare de mai multe zile. Pentru vizitatorul grăbit, e suficient să cunoască periferia cea mai caracteristică, unde are acces repede, ieftin și fără teamă de zăbavă, datorită locomoțiunii cu tramvaiul.

### Circulația tramvaelor

E folositor să dăm, în prealabil, câteva lămuriri despre circulația tramvaelor electrice.

Iaşul are patru linii principale de tramvai: 1) Gara-Abator (cu tăblița galbenă). 2) Păcurari-Nicolina (cu tăblița verde). 3) Copou-Socola (cu tăblița albă). 4) Sărărie.

(În zile de sărbătoare circulă vagoane suplimentare, pe distanțe mai mici, și atunci aceste vagoane au pe tăblița cite o diagonală roșie).

Vagoanele de pe primele trei linii trec toate prin Piața Unirii și au mersul comun în partea centrală a orașului. Astfel că din regiunea centrală, se poate lua tramvaiul spre orice direcție periferică. E necesar însă ca vizitatorul să se uite cu atenție la tăblița din fața vagonului, pe care-i scrisă direcția încotro merge



vehiculul. Numai linia Sărării are un traseu cu totul propriu și pentru care se pot emite bilete „cu transbordare“ de pe ceelelalte linii. Costul билетelor e convenabil : 3 lei, 4 lei și 5 lei pentru distanța cea mai lungă.

*Sînt și autobuze.* Unele circulă (în corespondență cu tramvaiul), dela bariera Socola, în afară de oraș, până la primăria Bucium-Altele fac traseul dela Fundație la Palat (prin str. Lăpușneanu, Piața Unirii, Ștefan cel Mare). Vara, în zi de Duminică și sărbători, sînt autobuze care circulă din Piața Unirii, pe str. Carol și Șos. Ghica-Vodă, până la Școala normală „V. Lupu“ și pînă la com. Breazu.

În „luna Iașilor“, autobuze speciale fac traseul Piața Unirii—Str. Carol—pînă la Parcul Expoziției.

Acuma să dăm indicații asupra cartierelor principale.

## Păcurarii

Strada Păcurari începe dela *Fundația Ferdinand*. Pornești cu tramvaiul (cu tăblița verde), avînd grija să privești, pe dreapta grădina Fundației unde sînt cîteva statui voevodale și regești. Tot acolo se află *biserica Prapa-Doamna* (Cuvioasa Paraschiva). Pe partea stîngă a străzii e un mare cămin și cantină studențească. În prima lui porțiune, cartierul e foarte plăcut, cu case frumoase și grădini. Pe dreapta, într'o stradă laterală, se zărește *biserica Toma-Cozma*.

După cîtva timp de mers, prin deschizătura largă a unei străzi la stînga, se vede foarte bine clădirea mare a *Fabricei de Tufun*, vastă instalație industrială. Pe partea dreaptă e *Biserica Profesantă* care datează dinaintea de anul 1750.

Se mai remarcă (pe stînga) Fabrica de bere „Zimbru“; marea fabrică de boiangerie „Buchholtzer“; două Mori sistematice; piața de alimente „Păcurari“; în fine *biserica Sfînta Treime* și la urmă poarta *Cimitirului Israelit* (cimitirul se întinde peste culmea dealului). Cîțiva metri mai departe linia de tramvai se oprește.

## Nicolina

Tramvaiul de Nicolina (tăblița verde) trece pe podul mare al Bahluiului (regiunea zisă Podul-Roșu). Acolo la pod se văd : o moară mare; niște depozite de cherestea; un dispensar, cu Azil de noapte și *biserica Lipovenească* (despre care am pome-



nit în Ruta 3). Puțin loc după pod, linia se bifurcă, apucând spre Socola și Nicolina.

*Cartierul Nicolina* este o stradă negustorească, cu aspect sărăcăcios. Din mersul tramvaiului se poate observa pe dreapta o piață de alimente și o Fabrică de săpun; pe stînga o moară. În fine tramvaiul ajunge la calea ferată unde i se isprăvește parcursul. Acolo e Școala primară „Vasile Conta”; în spatele școlii e biserica „Ziua Crucii”; Halta Nicolina pe calea ferată; și *Atelierele C. F. R.* așezate pe o vastă suprafață de teren.

Însă mahalaua Nicolina se întinde mult, peste linia ferată. Pășind înainte, îndată se prezintă ochilor priveliștea minunată a trei mînăstiri-cetăți: Frumoasa, Galata și Cetățuia.

### **Frumoasa**

e o biserică originală, cu 4 turnuri, și se vede spre stînga, sub poalele dealului Cetățuia. Are un turn masiv de intrare



Mănăstirea Cetățuia

și e împrejmuită cu ziduri. E așezare foarte veche, însă a fost rezidită în anul 1585. A servit multă vreme ca reședință de vară a Domnilor Moldovei și mai cu seamă era loc de popas pentru Voevozii sau vizitatorii ce veneau la Iași.

### **Galata**

Mai departe pe drumul Nicolinei, se află pe dreapta Mînăs-



tirea Galata, așezată pe deal și împrejmuită cu ziduri groase, de cetate. La intrare, un turn mare. Biserica (cu hramul „Înălțarea”) e zidită de Petru Șchiopul-Vodă, în anul 1584. Acest Voevod și unii din familia lui, își au acolo mormintele. Mînăstirea servea ca loc de apărare și uneori ca reședință Domneas-că. Astăzi servește ca închisoare civilă (Penitenciarul Iași).

În fața închisorii e *Cimitirul Sf. Vasile*, cu o parcelă a eroi-lor. În apropiere se mai află un Ospiciu de bătrâni.

### Cetățuia

Un monument mai impresionant e pe stînga drumului Nico-linei, pe un deal cu pante repezi: *Mînăstirea Cetățuia* (cu hra-mul Sf. Petru și Pavel). E așezare veche, însă rezidită din temelie de Gheorghe Duca Vodă, în anul 1670. Are turn mare de intrare și zid de cetate. În incintă, sînt construcții și chilii ocupate de călugări. Rămășițe din fostul palat domnesc, pre-zintă o frumoasă arhitectură în ogive. Această mînăstire-cetate



Sala gotică dela Cetățuia

a fost un centru cultural, avînd tipografie din vremea Ducăi-Vodă. Dar mai ales servea ca loc de refugiu pentru Voevozi. Sînt aici pivnițe foarte adînci, despre care se zice că ar fi legate printr'un tunel tainic, cu Palatul din oraș și cu alte puncte ale Iașului.

Biserica se aseamănă în arhitec-tură cu Trei-Erarhii, și adăpos-tește într'o criptă osemintele lui Gh. Duca-Vodă.

În jos de Cetățuia, la marginea soselei, e **Cerdacul lui Ferentz**, o cruce de piatră, împrejmuită cu grilaj. E mormîntul unor năvălitori

ungaro-nemți și al căpitanului lor Ferentz Ernau care veniseră în anul 1717 să-l prindă pe Mihai Vodă Racoviță. Însă năvăli-torii au fost nimiciți și îngropați acolo:

## Socola

După podul Bahluiului, o linie a tramvaiului apucă pe So-



cola, mahala vetustă și miseră. După o bucată de mers, se înfățișează pe partea stîngă instalațiunile impunătoare :

**Fabrica „Țesătura“** pe o suprafață vastă. E poate cea mai mare fabrică de țesătorie din țară, și care rivalizează cu industriile similare din Europa. Are un utilaj ultra-modern și o superioară organizare socială. Produsele fabricii sînt renumite în toată țara și fac cinste acestui oraș.

Îndată după fabrică, e *Biserica Sf. Neculai din Iarmaroc*. Puțin mai departe pe dreapta, e clădirea grădinei de copii „Al. Mavrocordat“ a Societății ortodoxe a femeilor române; apoi clădirea Școalelor primare „Gh. Gh. Mîrzescu“, avînd în față un bust al lui Mîrzescu. Și îndată ajungem la calea ferată, unde linia tramvaiului se sfîrșește. Acolo (pe dreapta) e *Halta Socola-Roșie*, la linia ferată ce duce spre Basarabia.

\*

Peste linia ferată, circulă Autobuzele. Întîlnim în drum după puțin mers, așezămîntul vast al **Spitalului de boli nervoase Socola**, cu numeroase pavilioane utilizate după ultimul cuvînt al științei. În curtea spitalului e *Biserica Socola* (Schimbarea la Față), care ființează din vremea lui Alexandru Vodă Lăpușneanul. Acolo a fost minăstire de maice; iar în anul 1804 Mitropolitul Veniamin Costache a înființat un Seminar teologic (mutat astăzi în centrul orașului).

Șoseaua duce, mai departe, la *Sanatoriul de tuberculoși „Vila Greerul“* și la primăria comunei Buciumi unde cursa autobuzelor încetează. Pe ambele laturi ale drumului sînt vestite podgorii și livezi. Șoseaua urcă în regiunea frumoasă a dealului *Repedea* și dealul Păun (unde sînt cariere de piatră) și duce la *Poeni*, domeniul Arhiducesei Ileana de Habsburg.

## Sărărie

Pentru vizitarea străzii Sărărie, se ia tramvaiul din Tîrgul-Cucului (sau din celălalt capăt, pe str. Carol, în fața Cazarmei Reg. 13). Pornind din Tîrg-Cucului, vedem pe dreapta Gimnaziul „Ștefan cel Mare“ instalat în vechea casă a boerului Bașotă. Urmează apoi școala evreiască „M. Wachtel“ și în spate *biserica Curelari* (cu hramul Pogorîrea Duhului Sfînt). Pe partea stîngă e Școala primară „Al. Lambrior“.

Str. Sărărie e un cartier poetic, cu case bătrînești înconju-



rate de grădini. Priveliștea e plăcută. Întîlnim mai sus, pe dreapta, *biserica Vulpe* („*Adormirea*“) fondată în anul 1630; și clădirea Serviciului Sanitar al orașului. După o bucată de mers, apar pe stînga turlele **bisericii Sf. Haralambie**, locaș în stil foarte original, cu trei turle (dăinuind de pe la 1800). Lîngă biserică se află *Ateneul popular „Sf. Haralambie“* și Școala primară „*Spiru Haret*“ în fața căreia este bustul lui Haret.

Cîtiva metri mai la deal, pe o stradă laterală, se află *Liceul de fefe „Oltea Doamna“*, valoroasă instituție, înființată în anul 1864.



Bujdeuca lui Creangă

Pe dreapta, printr'o hudiță, pietonul poate coborî în rusticul și pitorescul **cartier Țicău** unde se află, (pe str. Simeon Barnuțiu) *bujdeuca fermecătorului povestitor Ion Creangă*.

După altă bună bucată de mers pe str. Sărărie, trecem pe lîngă căzărnille Reg. 7 Roșiori și Reg. de artilerie anti-aeriană și ajungem la **Școala de Arte și Meserii** (fundată acum un veac de Mihail Vodă Sturdza), — clădire impunătoare, completată cu ateliere bine utilate. De aici strada merge drept înainte spre Tg. Copou (unit cu orașul), iar tramvaiul cîrmește spre stînga, pe strada G-ral Cerkez, și își termină parcursul în str. Carol, în fața căzărnille Reg. 13.



## Tatarași-Abator

Tatarașii este un cartier mare și însemnat, locuit de gospodari care duc, în oarecare măsură, o viață aparte. Pentru a merge în Tatarași, luăm tramvaiul ce vine de la Gară și are în față tăblița galbenă pe care scrie *Abator*.

Puțin după Tg. Cucului, dela o piațetă din str. Elena Doamna tramvaiul pornește în pantă repede (pe str. Pădurei) și ajunge jos pe Bulevardul Brătianu. Acest bulevard se întinde peste un canal de beton sub care curge *riul Calcaina*. Tramvaiul cotește la stînga și începe să urce dealul Tatarașului. Aproape de terminarea urcușului, se vede pe dreapta *biserica Nicorișă* (Sf. Ioan cel Nou) zidită de un boer prin anul 1626. Puțin mai departe, tramvaiul trece printr'o piațetă și ajunge îndată la *Ateneul Popular „Tatarași“*, o instituție culturală harnică și folositoare. În fața Ateneului este așezat bustul lui Mihail Kogălniceanu.

Tramvaiul parcurge un drum lung, apoi coboară în pantă și face un cot, ajungînd la **Marea fabrică de postav Porecki**. Este interesant să amintim că îndată după fabrică se deschide la dreapta *cartierul Ciurchi* unde se află, întins spre malul Bahluiului, *vechiul cimitir israelit* (astăzi închis) despre care se spune c'ar dăinui dinaintea anului 1500.

Tramvaiul își continuă mersul, trece un podet peste pîrîul Cîric, trece lingă un obor de vite și își isprăvește cursa la **Abator**, — instalațiuni mari și moderne. Tot acolo se află **marea fabrică „Ghiața“** pentru fabricarea gheței artificiale. În fața Abatorului comunal sînt **căzărmiile, hangarele și a-erodromul Flotei I Aviație**.

În față pe șosea (șoseaua Holboca) se vede o mare *fabrică de cărămizi*; iar puțin mai departe, pe dreapta, o *fabrică de tăbăcărie*. Și în fund se conturează lanțul dealurilor Aroneanu și Șorogari.

—  
\*

Am văzut o arteră principală a Tatarașului. Însă acest cartier e mare, are multe străzi, între care una principală este *strada Eternității*. Din piațeta din apropierea Ateneului Tatarași (despre care am vorbit), prin niște străduțe laterale se ajunge în str. Eternitatea care duce la **Cimitirul „Eternitatea“**



întins pe o vastă suprafață de teren. Acest cimitir principal al orașului, amenajat ca un impresionant parc al tăcerii, are ca vouri și monumente remarcabile. Aici odihnesc osemintele multor personalități ilustre, ca de pildă: M. Kogălniceanu, Vasile Conta, Ion Creangă, Neculai Gane, Barbu Delavrancea, Vasile Adamachi, Petru Poni, N. Beldiceanu, Dem. Anghel, Gheorghe din Moldova, Gh. Ghibănescu, Dem. Alexandresco etc. etc. La unele morminte sînt busturile morților de seamă. În cimitir se află o biserică și o capelă mortuară foarte modernă. Sînt parcele speciale pentru catolici și protestanți; precum și o parcelă a eroilor cu un frumos monument. În apropiere, într'o îngrădire aparte, se află cimitirul armenesc. Și tot pe acolo se găsește o instituție însemnată: *Spitalul „Pașcanu“* (Sfînta Treime), unde este instalată și o școală de agenți sanitari.

\*

Se înțelege că Iașul, oraș întins, cu multe cartiere, n'a fost înfățișat în întregime în notele de mai sus. Nici monumentele și instituțiile lui n'au fost toate prezentate. E de reținut că în acest oraș se află aproape 50 biserici, 17 școli secundare, 8 școli tehnice profesionale, peste 30 școli primare și 12 grădini de copii: apoi numeroase fabrici de toate soiurile, foarte multe instituții culturale și de asistență socială: localuri de distracție etc. etc.

Însă *tot ce este interesant și caracteristic* a fost pus la îndemîna vizitatorului, dîndu-i-se totodată puțința să-și facă o idee limpede despre înfățișarea acestui tîrg, supranumit pe bună dreptate „orașul — muzeu al țării“.





## Cîteva adrese folositoare

<i>Primăria Municipiului Iași</i>	. Str. Alecsandri 14
<i>Biroul Populației</i>	. str. Alecsandri 3
<i>Biroul Soc. Apelor Potabile</i>	. str. Carol
<i>Biroul Soc. comunale de Electricitate și Uzinele</i>	. str. Uzinei 38
<i>Inspectoratul de Siguranță</i>	. str. Lascar Catargiu
<i>Chestura Poliției</i>	. str. Alecsandri 16
<i>Prefectura Jud. Iași.</i>	. str. Șt. cel Mare (Palat Ad-tiv)
<i>Cancelaria Mitropoliei Moldovei</i>	. str. Ștefan c. Mare (crt. Mitr.)

### **Autorități militare**

<i>Comandamentul corp. 4 Armată</i>	. str. Ștefan cel Mare 45
<i>Comandamentul teritorial</i>	. Aleea Gr. Gh. Vodă (Copou)
<i>Consiliul de Război</i>	. " " " " "
<i>Inspectoratul Jandarmeriei</i>	. str. Carol
<i>Comenduirea Pieței</i>	. str. Căpitan Păun 19
<i>Cercul de Recrutare</i>	. str. Bucșinescu 21
<i>Comand. Diviziei II Cavalerie</i>	. str. Carol 36

### **Inchisori**

<i>Penitenciarul Iași</i>	. Șos. Racovitza (Galata)
<i>Inchisoarea militară</i>	. Aleea Gr. Gh. Vodă (Copou)

### **Justiție**

<i>Curți de Apel, Tribunale, Parchete.</i>	
<i>Curtea cu Juri</i>	. str. Șt. cel Mare (Palat Ad-tiv)



## Consulate

<i>Consulatul francez</i>	str. Palade 11
<i>Consulatul italian</i>	str. Bucşinescu 33

## C. F. R. — C. A. M. — Aviație

<i>Direcția 4 exploatare C. F. R.</i>	Bulev. Ferdinand (Gara)
<i>Depozitul C. A. M.</i>	str. Săulescu 8
<i>Soc. Discom</i>	str. Lăpuşneanu 26
<i>Agenția Wagons-Lits Cook</i>	Piața Unirii
<i>Biroul Aviației Civile</i>	str. N. Gane 3
<i>Flofila de aviație militară—Aerodrom</i>	str. Aurel Vlaicu (Abator)

## P. T. T.

<i>Poșta centrală</i>	Bulev. Ferdinand (Gara) pe cale a se muta în str. Cuza Vodă—pal. Băncii Moldova
<i>Oficiu p. t. t.</i>	str. Lăpuşneanu (Cr. Urban)
” ” ” ”	str. Tatarashi 5
” ” ” ”	str. Anastasie Panu
<i>Soc. A. R. de Telefoane</i>	Str. Arcu 6 (provizor, pînă la mutarea în palatul propriu din str. Lăpuşneanu)

## Instituții școlare

<i>Inspectoratul școlar și Revizorul</i>	
școlar	str. Șt. cel Mare (Palat Ad-tiv)
<i>Cercul Didactic</i>	str. Lăpuşneanu 13

## Instituții sanitare

<i>Inspectoratul Sanitar, Serviciul sa-</i>	
<i>nitar județean și Soc. Salvarea</i>	str. Elena Doamna 25
<i>Serviciul sanitar al orașului</i>	str. Sărărie 167
<i>Institutul Antirabic</i>	str. Speranței 18
<i>Institutul de Higiенă</i>	str. Universității 16
<i>Institutul de Chimie</i>	str. Săulescu 6
<i>Institut de bacteriolog. veterinară</i>	str. N. Gane (colț str. Tăutu)
<i>Epit. Așezămintelor „Sf. Spiridon”</i>	str. I. C. Brătianu

## Instituții social-muncitorești

<i>Casa Asigurărilor Sociale</i>	str. I. C. Brătianu 155
----------------------------------	-------------------------



<i>Camera de Muncă</i>	.	.	Piața Unirii
<i>Inspectoratul Muncii și Biroul de Plasare</i>	.	.	str. V. Alexandri 5

### **Instituții comerciale, industriale, agricole**

<i>Camera de Comerț, Sfatul Negustoresc, Bursa de Mărfuri și Inspectoratul comercial</i>	.	.	str. Cuza Vodă 67
<i>Inspectoratul V industrial</i>	.	.	str. Arcu
<i>Direcția Casei Pădurilor (C.A.P.S.)</i>	.	.	str. N. Gane 22
<i>Inspectoratul Cadastrului</i>	.	.	str. Lăpușneanu 30
<i>Camera de Agricultură</i>	.	.	str. G. Asache 12
<i>Consilieratul agricol</i>	.	.	str. Șt. cel Mare (Palat Ad-tiv)
<i>Biroul de măsurii și greutăți</i>	.	.	str. Elena Doamna
<i>Inspectoratul drumurilor</i>	.	.	str. G. Enescu (colț C.=Vodă)

### **Instituții Financiare**

<i>Inspectoratul Financiar și Ad-ția</i>			
<i>Fin. de încasări și plăți</i>	.	.	str. Șt. cel Mare (Palat Ad-tiv)
<i>Administrația de constatare</i>	.	.	Piața Cuza-Vodă
<i>Banca Națională</i>	.	.	str. Ștefan cel Mare

### **Teatru—Cinema**

<i>Teatrul Național</i>	.	.	străzile Cuza-Vodă, Mirzescu Dancu și Căpitan Păun 18
<i>Cinema Trianon</i>	.	.	str. Lăpușneanu
<i>Cinema Sidoli</i>	.	.	str. Victor Place
<i>Cinema Roxy</i>	.	.	str. Lăpușneanu
<i>Cinema Phoenix</i>	.	.	str. Gîndu
<i>Ateneul Popular Tatarăși</i>	.	.	str. Ion Creangă 57

### **Hoteluri**

<i>Hotel Palace</i>	.	.	str. Lăpușneanu
„ <i>Continental</i> ”	.	.	Piața Cuza-Vodă
„ <i>Schiller</i> ”	.	.	str. Săulescu 3
„ <i>Bristol</i> ”	.	.	str. Arcu 5
„ <i>Astoria</i> ”	.	.	str. Victor Place 5
„ <i>Binder</i> ”	.	.	str. I. C. Brătianu 178



<i>Hotel Coroana</i>	.	.	.	Bulev. Ferdinand
„ <i>Transilvania</i>	.	.	.	Bulev. Ferdinand
<i>Etc. etc.</i>				

### Băi

<i>Baia Comunală</i>	.	.	.	str. Mitropoliei 8
<i>Baia Populară</i>	.	.	.	str. Uzinei 43
<i>Baia Pogor</i>	.	.	.	str. Bașotă (colț cu Sărărie)

### Agenții—Afișaj—Colportaj

<i>Agencia Teatrală</i>	librăria „Socec“	str. Cuza-Vodă
<i>Biroul de Afișaj</i>	.	str. Lăpușneanu p. Trianon
<i>Depozit de ziare</i>	Bretin (Universul)	str. Victor Place
<i>Depozit de ziare</i>	S. Peritz (Adevărul și Dimineața)	str. Lăpușneanu



Hala



## Tariful trăsurilor

12 lei cursa obișnuită în oraș.

15 lei dela oraș la gară.

20 lei dela gară la oraș.

45 lei ora ; inclusiv cimitirele.

Cursele în afara orașului, se taxează după învoială.



## Tariful automobilelor

30 lei cursa obișnuită în oraș.

120 lei pe oră.

Cursele în afara orașului, se taxează după învoială. (6=7 lei de Km.).





B C U I A S I

Central University Library Iasi



A. B. C. D. E. F. G.

1.

2.

3.

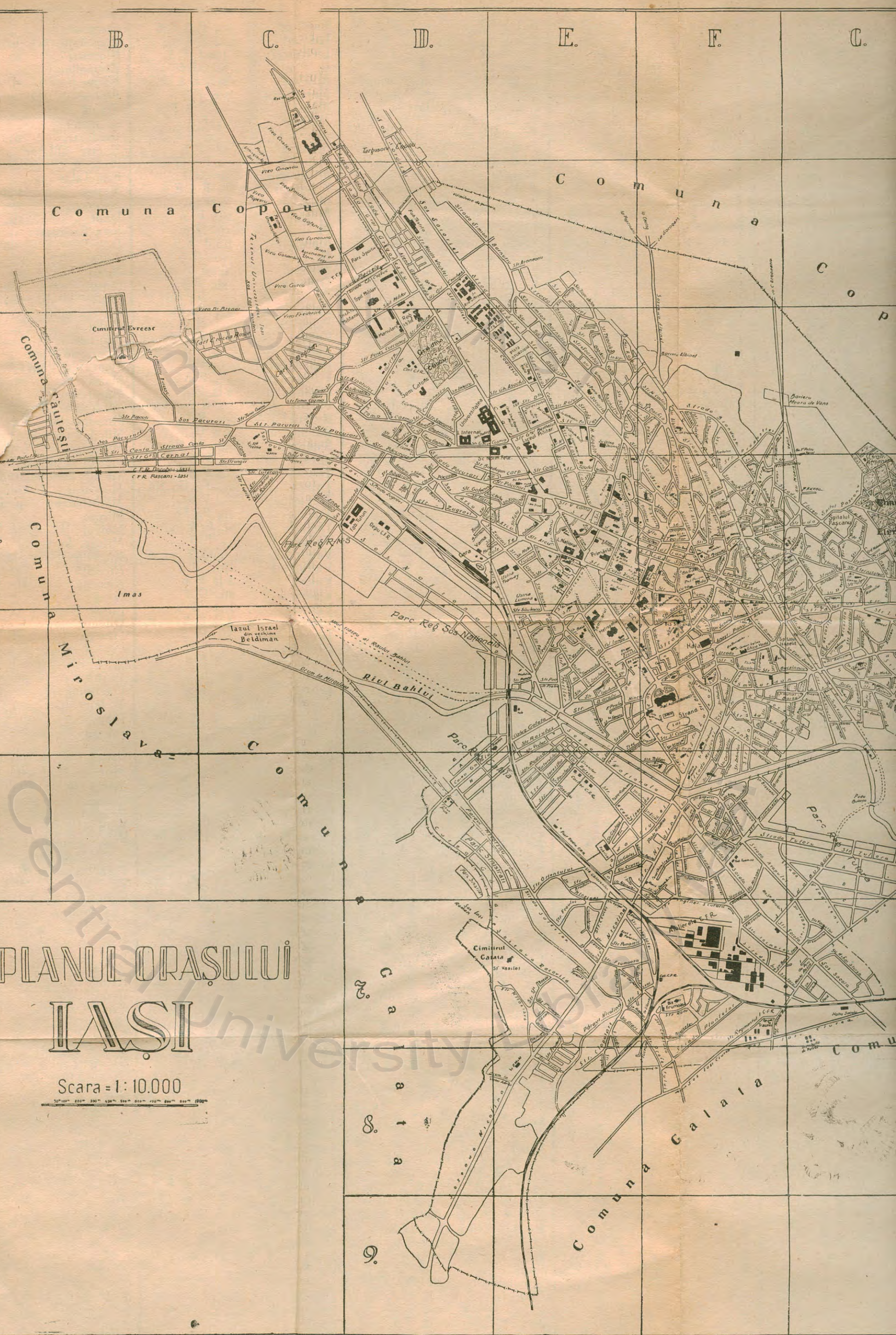
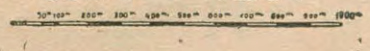
4.

5.

6.

# PLANUL ORAȘULUI IASI

Scara = 1 : 10.000



Comuna Copou

Comuna

Copou

Comuna Păulești

Comuna Miroslava

Comuna

Comuna Calata

Comuna Calata

Comuna



D. E. F. C. H. I. J.

C o m u n a C o p o u

Comuna Holboca

Comuna Holboca

Comuna Bucium

Comuna Galata

C a t a

9.





# MUNICIPIUL IAȘI

**INDICATORUL: STRĂZILOR STRADELELOR, ALEELOR, BULEVARDELOL, MAHALALELOR, FUNDACURILOR, ȘOȘELELOR, TRECĂTORILOR etc. etc.**

**Lămurire:** Pentru a putea găsi mai bine o adresă aflată în cuprinsul Municipiului Iași, s'a împărțit planul alăturat în zece coloane verticale egale, fiind însemnate dela stânga spre dreapta, cu literele dela **A la J.**

Aceasta în partea de sus a planului. În același fel s'a împărțit și partea de sus în jos, în coloane orizontale, în număr de nouă, însemnate fiind cu cifre, în partea stângă, dela **1 la 9.**

Coloanele întretinându-se, au dat un număr de 90 careuri egale.

Căutăm, de exemplu, Strada **Arcu**. În tablou găsim str. **Arcu** iar în dreptul ei însemnat **E 4**. Ceiace înseamnă că str. **Arcu** se găsește în careul **E** de pe rândul **4**.

Consultând planul, vom găsi sus litera respectivă **E** și scoborând până în dreptul cifrei **4** vom da de careul în care se află str. **Arcu**.

Se mai poate întâmpla ca o stradă să fie cuprinsă în mai multe careuri. De exemplu: str. **Carol** care în tablou este însemnată cu **D 2-D 3-E 3-E 4**, ceea ce înseamnă că ea parcurge patru careuri, adică dela **D 2-E 4**.

## CIRC. I

Arcu	stradă. E 4
Arcu	sosea. D 4, E 4
Academiei	str. E 4
Andrei Sf.	" E 5, F 5
Abrahamfi	" D 3
Aurora	" D 3
A.	" C 4
A.	" D 4-D 5
A.	" D 6
Banu	" E 4
Banu	pasaj. E 4
Buzdugan	str. D 4, E 4
Buzdugan	s-lă D 4
Berăria veche	str. C 3, D 3
Bădărău	" D 4
Bădărău	s-lă D 4
Bădărău	fund. D 4
Baciu	str. D 4
Baciu	s-lă D 4
Belvedere	str. D 3
Bălți	" E 5
Buzescu	s-lă E 4
Babei	fund. D 3
Bacinschi	" D 4
B.	str.
B.	"
B.	"
Cuza-Vodă	piață E 4
Cuza-Vodă	str. E 4, F 4
Carol	" D 2 D 3, E 3, E 4
Carp	" E 4
Căzărnilor	" C 3
Chișinău	" D 4
Cucu	fund. E 5
Comănescu	str. D 3
Chișmeaua Butuc	" D 4, E 4
Conta	" B 3, C 3
Cimitir Evreesc	" B 3
C.	"
Cazaban	" C 4
C.	"
C.	"
Canta	fund. C 3
Cernat G-1	str. B 4, B 3, C 3
D	"
Elisabeta	bul. E 4
E.	str.
Enea	" C 4
E.	"
E.	"
Ferdinand	bul. D 4, E 4
Fătu	str. E 4
Florilor	" D 4, E 4
Funcționarilor	" E 5
F.	"
F.	"
F.	"
Gându	" E 4
Gărei	fund. E 4
Gafencu	str. D 4
Grigoraș	fund. C 3, C 4
Calea Gr. Ghica	Vodă C 1, D 2
Gh. Lascar	str. E 4

G.	"	E 5
H.	"	"
Horga	"	C 3
Istrate	"	"
Ionescu	s-lă	D 3
Ipsilante	str.	E 5
I.	"	"
J.	"	"
J.	"	"
K.	"	"
Lăpușneanu	"	E 4
Lătescu	"	D 3
Lozonschi	"	E 4, E 5
Lozonschi	fund.	E 5
Langa Col.	str.	E 5
Luterană	"	C 4
Lupiței	"	C 4
Lăutari	s-lă	D
Luca Arbore	str.	B
Al. Princ. Maria	D	3
Manolescu	s-lă	D 3
Mitropolie	str.	E 5
Mutu	"	E 4
Morilor	"	E 5
Moara de foc	șos.	C 3, C 4, D 4
Muntenimej	str.	D 4, E 4
Macedoniei	"	E 4
Niciman	"	D 3, D 4
Negruți	"	E 4
Fund. lui Niță	"	D 4
Neculau	"	C 3
Națională șos D	1 C, 4 D, 5 E, 5 E, 6 F, 6	
Olari	fund.	C 3
Ocolului	"	E 5
Peneș Curcanu	str.	D 3
Păcurari	str.	C 3 D 3 D 1 E 4
Păcurari	"	E 3
Petru-Rareș	str.	E 4
Pojărniceii	"	D 3
Ponoarelor	"	D 3
Pânzăriții	"	D 4
Perju	"	E 5
Perju	s-lă	E 5
Platon	str.	E 5
Perju	trec.	E 5
Pavlov	s-lă	E 5
Podu de piatră	str.	E 5
Funcționarilor	s-lă	E 5
Popăuți	fund.	B 3
Râșcanu	str.	E 5
Rampa C. F. R.	"	C 3 C 4
Războieni	"	B 3
Scoalei	s-lă	D 3
Săulescu	str.	E 4 E 5
Speranței	"	D 3
Semnului	"	E 5
Spinți	"	D 4
Spinți	fund.	D 4
Șipotului	str.	C 3
Șipotel	s-lă	C 3 D 3
Șubă	str.	D 4
St. cel Mare	"	E 4 E 5 F 5
Silvestru	s-lă	E 4 E 5
Serg. I. Grigore	str.	C 3 C 4
Stindardului	str.	B 3
Strungu	str.	C 3 C 4
Toma Cozma	str.	C 3 D 3 E 3
Turcu	str.	D 3
Bis. Talpalari	str.	E 4
Tăcuta	str.	D 3
Unirei	piață	E 4
Uzinei	str.	E 4 E 5
Uzinei	variantă	E 5
Uzinei	s-lă	E 5
Zugravi	str.	D 4, E 4

## CIRC. II

A	str.	D 4, D 5
Andrei Sf.	str.	E 5, F 5
Andrei Sf.	s-lă	F 5
Trec. Sf. Andrei	"	E 6
Atelierelor	str.	F 7
Aburului	s-lă	F 6
Albinelor	str.	E 6
Bariera Veche	str.	F 7 G 7
Broscăriei	"	F 6
Bariera Veche	fund.	G 7
Bahlui	str.	E 5 E 6 E 7
Buznea	str.	E 5
Bradului	s-lă	E 6
Crucei	str.	E 7 E 6
Crucei	s-lă	E 6 F 6
Cercel	str.	E 7
Clarinet	s-lă	F 6
Corbului	s-lă	G 7
Clopotari	str.	E 7 E 8
Cetățuia	str.	F 7 F 8
Carmen Silva	str.	E 6 F 6
Carpați	str.	E 7 F 7

Cometa	s-lă	F 6
Davidel	trec.	E 5 F 5
Dubăları	str.	E 6 F 6 F 7
Descălicătoare	str.	F 6
Doi Peri	fund.	G 7
Dimineței	str.	F 7
Duca-Vodă	str.	F 7
Descălicătoare	s-lă	F 6
Decebal	str.	E 6
D.	str.	D 6 D 5
Ecoului	s-lă	E 7
Egalității	s-lă	E 7
Frumoasa	str.	E 7 F 7
Foisor	s-lă	E 7
Ferenț	fund.	E 7
Flueraș	s-lă	F 7
Foca	s-lă	G 7
Gârlei	s-lă	E 6
Galata Calea	"	D 6 E 5
Graboveschi	fund.	E 7
G.	str.	"
Gheorghiu	str.	E 6
Gheorghe Sf.	str.	E 7
Gheorghe Sf.	s-lă	E 7
Ghețari	s-lă	E 6
Gloriei	s-lă	E 6 F 6
Horei	str.	F 6
H.	str.	D 6 E 6
Hlincea	str.	E 7
Ipsilante	s-lă	E 5
Iancu Bacalu	str.	E 5
Trec. Iancu Bacalu	"	E 5
Ing. Scutaru	str.	F 7 G 7
Iarmaroc	str.	F 7 G 7
Iași Ciurea șos.	"	E 8 F 8 F 7 G 7
Impăcării	s-lă	E 7
Isvor	str.	E 7 F 7
I.	str.	D 6 E 6
J.	"	"
Col. Langa	str.	E 5
Col. Langa	s-lă	E 5
Lipovană	s-lă	E 6 F 6
Lacului	s-lă	E 7
Libertății	str.	E 6 F 6
Lirei	s-lă	F 6
Livezi	s-lă	F 7
Locomotivei	s-lă	F 6
Luceafăr	fund.	E 7 E 8
L.	str.	D 6 E 6
Lupeni	s-lă	F 6
Mincu	trec.	E 5
Manta Roșie	șos.	F 7 G 7
Mașinei	s-lă	F 5 G 7
Măgurei	s-lă	E 7
Melcului	str.	F 6
Miroslava	"	E 7
Nicolina	"	E 7 E 6 F 6
Nicolina șos. D	9 D 8 E 8 E 7	
Nicovală	str.	F 7
Neptun	"	F 7
Națională șos.	"	D 4 C 4 D 5 E 5 E 6 F 6
Orientalului	str.	E 6
Olari	s-lă	E 7
Ovidiu	"	E 7
Palat	str.	F 5 F 9
Pralea	"	E 5
Pompieri	"	E 7
Prudenței	"	E 7 E 8
Profetului	"	F 7 F 8
Predeal	"	E 5
Poteraș	"	E 5 E 6
Pompei	"	E 5
Plantelor	"	F 7 F 8
Plugari	"	E 7
Regt. 1 C.F.R.	"	F 7
Racovița	șos.	E 7
Raiului	str.	E 5
Raiului	fund.	E 5
Radu-Vodă	str.	F 7
Răhovei	"	E 6
Rodica	"	E 5 E 6
Rozelor	str.	G 7
Renașterei	"	F 6
Socola	"	F 6 F 7 G 7
Socola	șos.	G 7
Șubă	fund.	E 6
Sălciilor	str.	E 6 E 7
Secerilor	"	E 6
Sirenelor	"	E 5 E 6
Șoimului	"	F 6
Trei Erarhi	"	E 5
Trei Frarhi	s-lă	E 5
Trei Erarhi	fund.	E 5
Tacu	str.	E 6 E 5 F 5
Tănăsescu	"	E 5
Traian	"	F 6
Tunarilor	"	E 5 E 6
Turturelelor	"	E 6 E 5
Teiu	fund.	F 7
Vasile Sf.	str.	E 7

Viilor	str.	E 6 E 5
Veseliei	"	E 6
Verde	s-lă	F 7
<b>CIRC. III</b>		
Armeană	str.	F 6 F 5
Alexandri	"	E 4
Atanasie Sf.	"	F 6
Atanasie	s-lă	F 6
Armeană	"	F 4 F 5
Albineț	str.	F 3 F 4
Aroneanu	s-lă	E 2
Alpilor	trec.	E 3
Armoniei	s-lă	E 3
I. C. Brătianu	str.	E 4 F 4
Berthelot G-1	"	E 3
Buna Vestire	"	E 4
Başotă	"	F 4
Bogdan Vodă	"	E 3
Bravilor	trec.	E 3
Scăricică	s-lă	E 3
Cuza-Vodă	str.	E 6 F 6
Cpt. Păun	"	E 5 F 5
Coroi	"	E 4
Costache Negri	"	F 5 F 4
Cucu	"	F 4
Codrescu	"	D 2 D 3 E 3
Cogălniceanu	"	E 3 E 4
Curelari	"	F 4
Cerchez	"	F 3
Cărlig	s-lă	E 2
Caraiman	"	E 3
Cocoarei	fund.	E 3
Crivăț	s-lă	E 3
Cerbului	trec.	E 3
Cerchez G-1	str.	D 2
Dancu	"	F 4 F 5
Doi Băeți	"	F 4
Drăghici	"	F 4
Dochia	"	E 3 F 3
Delavrancea	"	E 2 E 3
Duzilor	"	E 3 F 3
Dimitrie Greceanu	"	E 3
Dochia	fund.	F 3
Eminescu	str.	F 4
Făinei	"	F 4
Florența	fund.	F 4
Gh. Asache	str.	E 3
Georges Enescu	"	F 4
Golia	s-lă	F 4
Gh. Mărzescu	str.	E 5 E 4 F 4
Hotin	"	F 3 F 4
Haralambie Sf.	"	E 3 E 4
Haralambie Sf.	s-lă	F 4
Ianov	str.	E 3
Italiană	s-lă	F 4
Isbândeii	"	E 3
I. G. Duca	"	E 4 E 3
Impas 40 sfinți	str.	E 3
Lascar Catargi	"	E 3 E 4
Leului	trec.	E 3
Moritz Vachtel	str.	D 2
Movilei	"	E 2 E 3
Miron Costin	"	F 3
Mielului	fund.	E 3
Mărăști	str.	E 3
Mercur	s-lă	F 4
Nemțescă	str.	F 5
Nemțescă	s-lă	F 5
Nucului	trec.	E 3
Neculai Gane	str.	E 3 E 4
Negustori	s-lă	F 4
Oituz	str.	E 3
Occidentului	s-lă	F 3
Procopie	str.	E 4 F 4
Palade	"	E 3
Potcoavei	"	F 4
Plevnei	s-lă	E 2 E 3
Patria	"	F 4
Păceii	str.	E 3 F 3
Poligon	"	D 2
Ralet	str.	E 3
Rece	"	F 4
Rafail	"	F 4
Robilor	"	E 3
Râpei	"	E 3 F 3
Roseti	bul.	E 3 F 3 F 4
Emilia Humpel-	"	"
Maiorescu	str.	E 4 F 4
Sava Sf.	"	F 4
Sărărie	"	D 2 E 2 E 3 E 4
Sărărie	s-lă	E 2 E 3
Sărărie	șos.	D 1 D 2
Stâncă	str.	F 4
Suhupan	"	E 4
Sinagogilor	"	E 4
Simion Barnuțiu	"	E 3
Scăricică	fund.	E 3
Scăricică	str.	E 3
Scăricică	s-lă	E 3

Soarelui	str.	E 3
Spiridon Sf.	piață	E 4
Sturzoaia	"	E 3
Ștefan Sf.	s-lă	"
Ștefan Sf.	trec.	F 4
Știhi	str.	F 4
Săvescu	s-lă	F 4
Teodor Sf.	"	E 4 F
Toma Săvescu	"	E 3 F
Tăutu	str.	E 4
Ticău de jos	"	E 3
Țoamnei	"	E 3
Tranșului	trec.	E 3
Universității	str.	E 4
Victor Place	"	E 4
Vasile Conta	"	E 4
Vasile Stroescu	"	F 4
Vovidenie	"	F 4
Vulpe	"	F 4
Viitorului	s-lă	E 3
Vespei	"	F 4
Zorilor	"	E
Zarafii	str.	F 4
Zaveriei	fund.	E
Zidarii	s-lă	"
<b>CIRC. IV</b>		
Anastasie Panu	str.	F 5
Apeduc	"	F 4 F
Arapului	"	F 6 G 6
Albă	s-lă	F 5
Adamache	str.	F 5
Adunați	"	F 5 G
Avram Iancu	s-lă	F 6
Amzei	"	F 6
Argentina	str.	F 5
A.	"	G 6
Buicliu (capelă	"	"
fostă Armeană)	"	F 5
Bărboi	"	F 5
Bărboi	s-lă	F 5
Bucșinescu	str.	F 5
Bucșinescu	s-lă	F 5
Barnoschi	str.	F 5
Băilor	"	F 4
Brunetelor	"	F 6
Botanică	"	F 5
Brosteni	"	F 6
Broșteni	s-lă	F 6
B.	str.	G 6
Bucium	"	G 6 G
Bularga	"	F 7 G
Brătianu	bul.	F 4 F
Borteanu	str.	F 5
Barbu Lăutaru	"	F 5 G
Barbu Lăutaru	trec.	F 5
Caragiale	str.	F 5 F
Căruțaș	"	F 5
Constantin Sf.	"	F 5
Constantin Sf.	s-lă	F 5
Cismăriei	str.	F 5
Conductelor	"	F 4
Cetatea Mică	"	G 5
Cetatea Mică	s-lă	G 5
Călușei	str.	F 6
Câmpului	s-lă	F 6 G
Cercului	str.	F 6 G
Ciobanului	"	F 6
Cosașului	s-lă	F 6
Crișului	"	F 6
Columb	"	G 5
C.	str.	G 7
Dreaptă	"	F 5
Darabani	"	F 5
Doamnei	trec.	G 5
Elena Doamna	str.	F 4 F
Ernei		



Cometa s-lă F 6  
Davidel trec. E 5 F 5  
Dubădari str. E 6 F 6 F 7  
Descălicătoare str. F 6  
Doi Peri fund. G 7  
Dimineții str. F 7  
Duca-Vodă str. F 7  
Descălicătoare s-lă F 6  
Decebal str. E 6  
D. str. D 6 D 5  
Ecolui s-lă E 7  
Egalității s-lă E 7  
Frumoasa str. E 7 F 7  
Foișor s-lă E 7  
Ferenț fund. E 7  
Flueraș s-lă F 7  
Foca s-lă G 7  
Gârlei s-lă E 6  
Galata Calea D 6 E 5  
Graboveschi fund. E 7  
G. str.  
Gheorghiu str. E 6  
Gheorghe Sf. str. E 7  
Gheorghe Sf. s-lă E 7  
Ghețari s-lă E 6  
Gloriei s-lă E 6 F 6  
Horei str. F 6  
H. str. D 6 E 6  
Hlincea str. E 7  
Ipsilante s-lă E 5  
Iancu Bacalu str. E 5  
Trec. Iancu Bacalu E 5  
Ing. Scutaru str. F 7 G 7  
Iarmaroc str. F 7 G 7  
Iași Ciurea șos. E 8 F 3 F 7 G 7  
Impăcării s-lă E 7  
Isvor str. E 7 F 7  
I. str. D 6 E 6  
J.  
Col. Langa str. E 5  
Col. Langa s-lă E 5  
Lipovană s-lă E 6 F 6  
Lacului s-lă E 7  
Libertății str. E 6 F 6  
Lirei s-lă E 6  
Livezi s-lă F 7  
Locomotive s-lă F 6  
Lucafaș fund. E 7 E 8  
L. str. D 6 E 6  
Lupeni s-lă F 6  
Mincu trec. E 5  
Manta Roșie șos. F 7 G 7  
Mașinei s-lă F 5 G 7  
Măgurei s-lă E 7  
Melcului str. F 6  
Miroslava „ E 7  
Nicolina „ E 7 E 6 F 6  
Nicolina șos. D 9 D 8 E 8 E 7  
Nicovală str. F 7  
Neptun „ F 7  
Națională șos. D 4 C 4 D 5 E 5 E 6 F 6  
Orientului str. E 6  
Olari s-lă E 7  
Ovidiu „ E 7  
Palat str. F 5 F 9  
Pralea „ E 5  
Pompieri „ E 7  
Prudenței „ E 7 E 8  
Profetului „ F 7 F 8  
Predeal „ E 5  
Poterăș „ E 5 E 6  
Pompei „ E 5  
Plantelor „ F 7 F 8  
Plugari „ E 7  
Regt. 1 C.F.R. „ F 7  
Racovița șos. E 7  
Raiului str. E 5  
Raiului fund. E 5  
Radu-Vodă str. F 7  
Rahovei „ E 6  
Rodica „ E 5 E 6  
Rozelor str. G 7  
Renașterei „ F 6  
Socola „ F 6 F 7 G 7  
Socola șos. G 7  
Subă fund. E 6  
Sălciiilor str. E 6 E 7  
Secerilor „ E 6  
Sirenelor „ E 5 E 6  
Șoimului „ F 6  
Trei Erarhi „ E 5  
Trei Erarhi s-lă E 5  
Trei Erarhi fund. E 5  
Tacu str. E 6 E 5 F 5  
Tănăsescu „ E 5  
Traian „ F 6  
Tunurilor „ E 5 E 6  
Turturelelor „ E 6 E 5  
Teiu fund. F 7  
Vasile Sf. str. E 7

Viilor str. E 6 E 5  
Veseliei „ E 6  
Verde s-lă F 7  
**CIRC. III**  
Armeană str. F 6 F 5  
Alexandri „ E 4  
Atanasie Sf. „ F 6  
Atanasie s-lă F 6  
Armeană „ F 4 F 5  
Albineț str. F 3 F 4  
Aroneanu s-lă E 2  
Alpilor trec. E 3  
Armoniei s-lă E 3  
I. C. Brătianu str. E 4 F 4  
Berthelot G-1 „ E 3  
Buna Vestire „ E 4  
Bașotă „ F 4  
Bogdan Vodă „ E 3  
Bravilor trec. E 3  
Scăricică s-lă E 3  
Cuza-Vodă str. E 6 F 6  
Cpt. Păun „ E 5 F 5  
Coroi „ E 4  
Costache Negri „ F 5 F 4  
Cucu „ F 4  
Codrescu „ D 2 D 3 E 3  
Cogălniceanu „ E 3 E 4  
Curelari „ F 4  
Cerchez „ F 3  
Cărlig s-lă E 2  
Caraiman „ E 3  
Cocoarei fund. E 3  
Crivăț s-lă E 3  
Cerbului trec. E 3  
Cerchez G-1 str. D 2  
Dancu „ F 4 F 5  
Doi Băeți „ F 4  
Drăghici „ F 4  
Dochia „ E 3 F 3  
Delavrancea „ E 2 E 3  
Duzilor „ E 3 F 3  
Dimitrie Greceanu „ E 3  
Dochia fund. F 3  
Eminescu str. F 4  
Făinei „ F 4  
Florența fund. F 4  
Gh. Asache str. E 3  
Georges Enescu „ F 4  
Golia s-lă F 4  
Gh. Mărzescu str. E 5 E 4 F 4  
Hotin „ F 3 F 4  
Haralambie Sf. „ E 3 E 4  
Haralambie Sf. s-lă F 4  
Ianov str. E 3  
Italiană s-lă F 4  
Isbândeii „ E 3  
I. G. Duca „ E 4 E 3  
Impas 40 sfinți str. E 3  
Lascar Catargi „ E 3 E 4  
Leului trec. E 3  
Moritz Vachtel str. D 2  
Movilei „ E 2 E 3  
Miron Costin „ F 3  
Mielului fund. E 3  
Mărăști str. E 3  
Mercur s-lă F 4  
Nemțească str. F 5  
Nemțească s-lă F 5  
Nucului trec. E 3  
Neculai Gane str. E 3 E 4  
Negustori s-lă F 4  
Oituz str. E 3  
Occidentului s-lă F 3  
Procopie str. E 4 F 4  
Palade „ E 3  
Potcoavei „ F 4  
Plevnei s-lă E 2 E 3  
Patria „ F 4  
Păcei str. E 3 F 3  
Poligon „ D 2  
Ralet str. E 3  
Rece „ F 4  
Rafail „ F 4  
Rabilor „ E 3  
Râpei „ E 3 F 3  
Roseti bul. E 3 F 3 F 4  
Emilia Humpel-  
Maiorescu str. E 4 F 4  
Sava Sf. „ F 4  
Sărărie „ D 2 E 2 E 3 E 4  
Sărărie s-lă E 2 E 3  
Sărărie șos. D 1 D 2  
Stâncă str. F 4  
Suhupan „ E 4  
Sinagogilor „ E 4  
Simion Barnuțiu „ E 3  
Scăricică fund. E 3  
Scăricică str. E 3  
Scăricică s-lă E 3

Soarelui str. E 3  
Spiridon Sf. piață E 4  
Sturzoaia „ E 3  
Ștefan Sf. s-lă  
Ștefan Sf. trec. F 4  
Stihi str. F 4  
Săvescu s-lă F 4  
Teodor Sf. „ E 4 F 4  
Toma Săvescu „ E 3 F 3  
Tăutu str. E 4  
Ticău de jos „ E 3  
Toamnei „ E 3  
Tranșeului trec. E 3  
Universității str. E 4  
Victor Place „ E 4  
Vasile Conta „ E 4  
Vasile Stroescu „ F 4  
Vovidenie „ F 4  
Vulpe „ F 4  
Viitorului s-lă E 3  
Vespei „ F 4  
Zorilor „ E  
Zarafi str. F 4  
Zaveriei fund. E 3  
Zidari s-lă  
**CIRC. IV**  
Anastasia Panu str. F 5  
Apeduc „ F 4 F 5  
Arapului „ F 6 G 6 G 7  
Albă s-lă F 5  
Adamache str. F 5  
Adunați „ F 5 G 5  
Avram Iancu s-lă F 6  
Amzei „ F 6  
Argentina str. F 5  
A. „ G 6  
Buicliu (capelă  
fostă Armeană) „ F 5  
Bărboi „ F 5  
Bărboi s-lă F 5  
Bucșinescu str. F 5 G 5  
Bucșinescu s-lă F 5  
Barnoschi str. F 5  
Băilor „ F 4  
Brunetelor „ F 6  
Botanică „ F 5  
Broșteni „ F 6  
Broșteni s-lă F 6  
B. str. G 6  
Bucium „ G 6 G 7  
Bularga „ F 7 G 6  
Brătianu bul. F 4 F 5 G 5  
Borteanu str. F 5  
Barbu Lăutaru „ F 5 G 5  
Barbu Lăutaru trec. F 5  
Caragiale str. F 5 F 6  
Cărușas „ F 5  
Constantin Sf. „ F 5  
Constantin Sf. s-lă F 5  
Cismăriei str. F 5  
Conductelor „ F 4  
Cetatea Mică „ G 5  
Cetatea Mică s-lă G 5  
Călușei str. F 6  
Câmpului s-lă F 6 G 6  
Cercului str. F 6 G 6  
Ciobanului „ F 6  
Cosașului s-lă F 6  
Crișului „ F 6  
Columb „ G 5  
C. str. G 7  
Dreaptă „ F 5  
Darabani „ F 5  
Doamnei trec. G 5  
Elena Doamna str. F 4 F 5 G 5  
Ernei s-lă G 5  
E. str. G 6  
E. s-lă F 5  
Fericirei str. F 5  
Ferbinte str. F 5  
F. „ F 6 G 7  
Ghica Vodă str. F 5  
Gusti „ F 5  
Gh. Panu „ F 5  
Georgescu fund. F 5  
G. str. G 6  
Hagi-Lupu „ F 5  
Halei „ F 5  
Halei piață F 5  
Heliade s-lă G 5  
H. str. F 6 G 6  
I. Paul Prof. Pavel str. F 4 G 5  
Intunecată s-lă F 5  
Inundați str. F 6  
Icoanei s-lă F 5 G 5  
I. str. G 6  
I. s-lă G 5  
Jianu s-lă G 5  
Jurătorilor str. F 4  
Jupiter s-lă F 5  
J. str. G 6

Lazăr Sf. „ F 5 F 6  
Labirint „ F 4  
Lipitoarei fund. F 5  
L. str. G 6  
Muziceii s-lă F 5 G 5  
Maramureș str. F 5  
Malu „ F 5 F 6  
Mihnea „ F 6  
Măcelari „ F 5 F 6  
Marconi s-lă F 5  
Melodieii „ F 5 F 6  
Mihai Sturza str. G 7  
Moldovei „ F 5 F 6  
Mușat „ F 6  
Mureș s-lă F 5  
M. str. G 6  
Mangirof fund. F 5  
N. str. G 6  
Nițescu fund. F 5  
Ornescu str. F 5  
O. „ G 6 H 6  
Palat „ F 5 F 6  
Panait Stoica „ F  
Pomir „ F 5  
Pădure „ F 4  
Pantelimon Sf. „ F 4  
Primăverii „ F 6  
Progresului s-lă G 5  
Polonă „ G 5  
Rosetti C. A. str. F 5  
Rândunica s-lă G 5  
Smărdan str. F 5 G 5  
Soveja „ F 6  
Tăuzec Dr. „ F 6 G 6 H 6  
Tuțora „ E 5  
Trantomir „ F 5 F 6  
Trancu „ F 5 F 6  
Tăetoare „ F 5  
Văduvelor „ G 7  
Voinicilor trec. F 6  
Vulturului s-lă F 6  
Vulcan str. G 7  
Vlădiceni trec. G 5  
Viorica s-lă G 5  
Veneț str. G 5  
Tepes Vodă „ F 5  
Dreaptă s-lă F 4  
Pantelimon str. F 5  
Zmău „ F 5 F 6  
Zefirului „ F 5  
Zlataust „ F 5  
**CIRC. V**  
Albineț șos. F 2 F 3  
Apelor str. F 4  
Alistar „ F 4  
Aviației „ I 5  
Ateneului „ G 5  
Aterisaj „ I 5  
Abator s-lă H 5  
Aurel Vlaicu str. H 5 I 5 I 6  
Avionului „ I 5  
Brumă str. H 5  
Baș-Ceauș „ G 5  
Bălușescu s-lă G 5  
Brudea str. E 4  
Brândușa „ F 3 F 4 G 4  
Brațului „ F 4  
Beldiceanu „ F 4  
Bălușescu fund. G 5  
Cupidon s-lă G 4  
Cristofor str. G 5  
Ciurchi „ G 5 H 5 I 5  
Credinței „ F 4  
Coman „ H 5  
Cetatea Mică „ G 5  
Ciornei „ G 5 H 5  
Ciobanului trec. H 4  
Circ str. G 4 H 4  
Calarași „ G 4 G 5  
Calcaina s-lă F 4  
Caranda Lt. str. I 4  
Căpșunelor „ F 4  
Coțofeni s-lă G 5  
Delfini „ G 5  
Doftoreanu str. H 5  
Dorojnică „ H 5  
Donțu „ H 5  
Dudescu s-lă G 5  
Davila Dr. str. H 5  
Donos „ H 5  
Deliu „ G 4  
De Nord „ G 4  
Duca „ G 5  
Dăncănescu fund. G 4  
Dragoș str. G 4  
Drâmbă „ G 4  
Dăncănescu „ F 4 G 4  
Dorobanților „ G 4  
Emil Savini Dr. „ H 5

Eternitate „ F 4 G 4  
Eternitate fund. G 4  
Florescu str. H 5  
Fântânilor „ H 4 H 5  
Fulger „ G 4  
Florea „ F 4 G 4  
Frântă „ G 4  
Galațanu „ G 4 G 5  
Grădinari str. H 5 H 6 I 6 I 5  
Hațașul Oițelor „ G 5  
Hanciuc „ G 5 H 5  
Han-Tatar „ H 5  
Harhas s-lă G 5  
Holboca șos. I 5  
Ignat str. H 5  
Ioan Creangă „ G 5 H 5  
Ioan Sf. s-lă H 5 H 6  
Jelea „ G 4  
Moșu str. H 5  
Mutu s-lă G 4  
Mizil str. G 5  
Mărăcineanu „ G 5  
Mahu „ G 5  
Mioriței „ G 5  
Moara de Vânt „ G 4 G 3 F 3  
Moara de Vânt s-lă F 4 F 3 G 3  
Marta str. F 4 F 3  
Măcărescu „ G 5  
Misai „ F 4 G 4  
Micșunelelor „ F 4  
Mihai Vodă „ H 5 H 6  
Marchian s-lă F 4 G 4  
Mitrop. Dosofteistr. „ G 5  
Mitrop. Dosofteistr. fund. G 5  
Murgului trec.  
Mărăcineanu fund. G 4  
Mircea „ G 4  
Meteor str. G 5  
Mitrop. Iosif „ G 5  
Nicoriță s-lă G 5  
Nicoriță fund. G 5  
Nicoriță str. G 5  
Nord „ G 4  
Locot. Negel „ I 5  
Oițelor fund. G 5  
Oancea str. G 5 H 5  
Obreja „ I 5  
Circ s-lă G 4 H 5  
Pantel str. G 4  
Păcerilor „ G 4 G 5  
Podoleanu „ F 4  
Prapastie „ F 3 F 4  
Pricop trec. H 4  
Pașcanu str. G 4  
Pelișor fund. G 5  
Profesor Paul str. F 4 G 5  
Păcerilor fund. G 4  
Poetului s-lă F 4  
Prunari „ G 4  
Prapastie „ F 3 F 4  
Locot. Popovici str. I 5  
Protopopescu str. I 4 I 5  
Pârăului str. F 4  
Panduri fund. G 5  
Pastorului str. G 5  
Pictorului „ G 5  
Rosetti bul. E 3 F 3 F 4  
Rufeni str. F 5  
Romană „ G 5  
Răchiți „ G 5  
Rojniță „ G 5  
Radu-Mihai „ F 4  
Șapte Oameni „ I 5  
Stroici „ G 4  
Stejar „ G 5 H 5  
Soficu „ G 4  
Sâmbetei calea F 3  
Sadoveanu str. F 4 G 4  
Spancioc „ G 4  
Spaniolă „ F 4  
Stanciu s-lă H 5  
Sevastopol str. F 4  
Tatarăși „ F 5 G 5  
Trompeta „ G 4  
Tufescu „ G 4  
Tânjală fund. G 4  
Timpului str. F 3  
Trofeelor „ F 3  
Ursului s-lă F 4  
Vântu str. F 4 G 4  
Vântu s-lă F 4  
Verdes „ G 4  
Vasile Lupu str. G 5 H 5  
Vânători s-lă G 5  
Vladimirescu str. F 4 F 3  
Vladimirescu s-lă F 4 G 3  
Vijeliei str. F 4  
Virgiliu s-lă G 5



# Societatea Comunală de Electricitate din Iași S. C. E. I.

---

Desigur că în fruntea instituțiilor economice din Iași, se plasează «Societatea Comunală de Electricitate», care, în cursul anilor, a reușit a asigura lumina și tracțiunea electrică a Iașului.

Uzinele Comunale a căror consiliu de administrație e sub președinția d-lui prof. univ. **Petru Bogdan** are permanenta grijă de a da Iașului o lumină cât mai clară, tramwae cât mai rapide și autobuze confortabile. Direcțiunea Uzinelor Comunale de Electricitate, încredințată d-lor: inginer director general **M. Volanschi**, inginer **Baldovin** și avocat **Tăutu**, se condează fericit consiliul de administrație, reușind în fiecare an să aducă noi și admirabile îmbunătățiri rețelei electrice.

---

Prețul  
cel mai avantajos în raport  
cu lumina distribuită



Vizitați

"CORSO"

cafe-restaurant  
cel mai elegant  
local din Iași.

:: FABRICA DE POSTAV  
ȘI ȚESĂTORIE DE BUMBAC

**FRĂȚII SAPIRSTEIN**

IASI, Șoseaua Națională 172

Telefon No. 222

Adresa Telegrafică: FABRICA SAPIRSTEIN

CEASORNICĂRIE



BIJUTERII, OPTICĂ

**Maiman**

Plata Unirii 7  
Vin de eftin



Societatea  
Creditului Funciar Urban  
din Iași

a luat ființă la 15 Iunie 1881, pe baza legii din 1873, modificată în 1882 și apoi în 1926, având ca principiu garanția mutuală a proprietarilor ipotecati, cari, în calitate de debitori, alcătuiesc ei însăși Societatea.

Activitatea Societății Creditului Urban din Iași, s'a întins, chiar dela înființarea ei, asupra întregului vechi regat, acordând împrumuturi ipotecare asupra imobilelor din principalele centre. În urma alipirii provinciilor surori, binefacerile acestui important institut de Credit s'au simțit și acolo, prin satisfacerea în largă măsură a cererilor de împrumuturi ipotecare făcute de numeroși proprietari urbani din Bucovina, Basarabia și Ardeal. Quantumul împrumuturilor ipotecare a evoluat lent de la înființare până la epoca războiului de întregire, după care a crescut cu repeziune până în anul 1932.

Camera de Comerț  
și Industrie Iași



Ființează din anul 1864, fiind printre primele Camere înființate în țară.

A participat la organizarea tuturor manifestărilor economice din Iași și acum dă tot concursul pentru reușita Lunei Moldovei.



O INTERPRINDERE CARE !  
TREBUE SUSTINUTĂ

## „Cartea Românească”

V. LĂZĂRESCU ←

Librărie, Papetărie, Material didactic. Articole de pictură. Articole de sport-cercetași. Mașini de scris. Lucrări tipografice. — IAȘI Strada Lăpușneanu 6

Tel. 211

## „COMERTUL”

FRĂȚII KATZ & Co.

SOC. ÎN NUME COLECTIV  
Mare depozit de Ferărie brută,  
lucrată. Articole Electro-Tehnice și Sanitare. - Cărbuni de forjă, Cocs și Ciment.  
Piața Halei No. 1



Telefon No. 199  
Cont de cecuri  
postale No. 75018

## Concordia Universală

EXPEDIȚIUNI ȘI CAMIONAJE

IAȘI — Strada Nemțească No. 2. Telefon 221 — IAȘI

proprietari M. I. Horn & A. Mozes

SUCURSALE: București, Galați, Craiova, Cernăuți,  
Agenții în toată țara.



Vinuri fine și mâncăruri alese cu  
preferurile cele mai avantajoase,  
găsiți numai la

Restaurantul și Berăria



## „La Indulcirea Inimei”

I A N C U A. I U K E L

Str. Cizmăriei 25 vis-à-vis de farm.

Beceanu. — INCERCAȚI SPRE CONVINGERE.

## „ISSA” ● RENUMITA FABRICĂ DE CORSETE

IAȘI—Strada Ștefan cel Mare 21. — Pentru vizitatorii  
«Lunei Moldovei» O REDUCERE DE 20 LA SUTĂ.

Toată lumea cumpără lozuri  
la marea colecție norocoasă

## «HERMES»

B. HEPESCU & H. FORESCU

Sucursale IAȘI: Strada Lăpușneanu No. 45. Telefon 875

Strada Anastasie Panu 29.

Agenții speciale: Socola No. 29, Târgul Cucului, Piața  
Sf. Spiridon, Tatarasi, etc.

**ZEIDA I. ROSI** Comerț de sforărie, Frângherie și Pân-  
zeturile. Asortiment de Bice, Plăși de  
prins Pește, Bumbac pescăresc precum și depozit de saci.  
IAȘI \$\$\$ STRADA CIZMĂRIEI No. 39 \$\$\$ IAȘI

PRODUSELE FĂBRICEI  
PENTRU SĂ PUN DE  
RUFĂ ȘI LUMÂNĂRI

## „CERBUL”

FR. LERNER și U. PLATZMANN. — Iași Str. Taetoarei 16.  
Telefon 83, SUNT CELE MAI CĂUTATE.

Vinuri selecționate și spu-  
moase găsiți numai la „AUTOMAT”  
Strada Alexandri No. 11. — GRATAR special, aperitive fine.

„COLLI RAPID” IACOBHORN. — Strada Panait  
Stoleru No. 4. (fosta strămbă). —  
EXPEDIȚIE — CAMIONĂRI — ASIGURĂRI. Serviciu special de  
ambalat MOBILE pentru mutări în provincie. ☐ Telefon 270

Vizitați cu toată încrederea sincerul și RENUMITUL  
RESTAURANT «TANASACHE» Berărie, Bodegă  
și gratar special  
Local pur familiar. Pasajul Moiaș (lângă Librăria Sococ).



# Parchete de Stejar

garantat uscate începând dela 90 lei m.p.

## FABRICA SIMON & ING. F. WAISMAN

§§§ S. I. N. C. §§§

Șoseaua Moara de Foc 16. Telefon 162-164

Uscătorie sistem Sturtevant. — Toate esențele de lemn pentru mobilă. — Furnizor al d-lui Ing. E. P R A G E R, constructorul Palatului Regal.

REPREZENTANȚE:

**BUCUREȘTI BRĂȘOV CERNĂUȚI**

Str. Virgiliu 16. Str. I. Maniu 67 Strada Romană  
Tel. 3-94-27 Tel. 601,441,500. No. 91 c.

**CHIȘINĂU GALAȚI**

Str. Cuza - Vodă Str. Antohi 1, bis  
No. 24. Tel. 415

**AUTOBUZ** Str. Costache Negri No. 73. Telefon 452  
Transport de călători și bagaje. Traseul  
Iași-Răducăneni-Drânceni-Fluși și retur. Prețuri avantajoase.

**SARCOV S. A. R.**

;; PENTRU COMERTUL ;;  
DE VOPSELE, DROGURI  
IAȘI, Strada Ștefan cel Mare 69

**„CARMEN”**

S. A. R. DE TRANSPORT  
C-la București. — Suc. IAȘI  
Cuza-Vodă 44 (P-tul B-pei Moldova)

# „Postăvăria Franceză”

I. L. Margon & I. L. Holtzman

IAȘI  
Str. Ștefan cel Mare No. 38



# Boiangeria și Spălătoria Chimică **Martin Buchholzer**

**Fondată în 1897**

**Iași**

**Str. Păcurari No. 105**

**Birouri de primire în Iași :**

- Str. Păcurari 115
- " Cuza-Vodă 15
- " A. Panu 74
- " Lăpușneanu 25
- " Socola
- " Piața Cuza-Vodă 3

**Birouri de primire în provincie:**

- Roman
- Piatra Neamț
- Botoșani

## **POSEDĂ SECȚII DE:**

### Spălătorie Chimică

pentru garderobe de Doamne, Domni, uniforme militare, școlare, blănuri, pălării, mănuși, covoare, perdele, stofe de mobilă, etc. Curățatul hainelor se face cu benzină ferbinte de 100° C. ce desinfectează și degresează complet; deasemenea se extrage praful radical. Călcatul hainelor se face cu aburi și vacuum pe mașini americane ce înlătură formarea de lustru și degoreală.

### Revopsire de haine

Se revopsește orice toaletă de Doamne din orice stofă, matasă-vegetale, acetate, în orice culoare. Garderobe de Domni, uniforme militare, stofe de mobile, covoare, scule de lână pentru covoare etc. oo

### Apretură

pentru orice pânzeturi, Stofe și țesături de bumbac lână și matase; Crepuri, Atlasuri Sațenuri, Tricotaje, Zefiruri, Watiruri etc. oo

### Boiangerie Industrială pentru Scule și Țesături

de bumbac, lână, matase, iută, cânepă etc. La cerere se execută culori solide ca: Nopthal și Indanthren, oo

### Albitorie pentru scule și Țesături

de bumbac, lână și matasă.

### Se encolează scule

de bumbac și matase oo

**Cel mai mare și modern stabiliment în această branșă  
posedând și căminuri pentru lucrători și personal superior.**



La cumpărarea covoarelor orientale de orice mărime, adresați-vă direct primei surse

# TEBRIZ

Expoziție permanentă.—Strada Lascar Catargi 43.

# TEBRIZ

Cumpărând la prima sursă realizați 50% reducere față de ambulanți. Rugăm a ne vizita spre convingere

In nici un oraș din țară nu veți  
mai ești ca la Iași la **MAGAZINUL**

# La mâna de aur

# CAROL KRATENSTEIN

§§ STR. I. C. BRĂTIANU 137 §§



Mare asortiment în articole de  
manufactură, stofe, mătăsuri.  
§ Pentru clienții din provincie  
**REDUCERI de prețuri SPECIALE**

# Oficiul de găzduire

pentru vizitatorii „Lunei Moldovei”  
la **Primăria Iași** (Str. Alexandri)  
— și la **Comisariatul gării Iași**



STUDIO GUSTY

ARTA FOTOGRAFICA

MODERNA

Depozit de Uleiuri, Lacuri, Văpșele și Unsori Consistente  
ARTICOLE DE TOALETĂ ȘI PARFUMERIE

**«LA MARINARI» I. MARCU**

Iași, Strada Anastasie Panu No. 33. ~ Telefon No. 250.

Furnizorul tuturor institutiunilor militare și civile. ~ Culo-  
ri pentru vopsit singur în casă ca : Baladera, Gallus,  
Luxoria și Iacobus.

Dând mai ieftin ca ori-unde și desfid ori-ce concurență.

**„LA CĂMILA”-Iași**

CENTRALA: Strada Anastasie-Panu 47. — Tel. 358.

FILIALA: Strada I. C. Brătianu No. 162.

MARE DEPOZIT DE ULEIURI, LACURI, CULORI,  
PRODUSE CHIMICE ARTICOLE DE TOALETĂ,  
MARE DEPOZIT DE PARFUMERIE

**Magazinul SELECT** de sub conducerea D-lor S.  
BURĂCHOVICI ȘI MILU-  
TĂ SANE, str. Cuza-Vodă 50

este cel mai bine asortat pentru sezonul de toamnă, cu  
cele mai fine stoffe și furnituri. Confectionează ireproșabil  
pardesie, paltoane, uniforme. Croitorie de primul rang pen-  
tru domni, doamne, copii. Mare asortiment de haine gata,  
fulgarine, pălării, etc. EFTIN, DURABIL, ELEGANT. § §

Cereți delicioasele  
produse ale fabricii

§ § de mezeluri

**Const. Pavili**

TELEFON No. 561-562



**LA LUVRU** str. Cuza Vodă 46  
(casele Cristofor)

este bine asortat cu tot felul de confecțiuni pentru Dame, bărbați și copii. §§

Asortiment complet de stofe. Raion special de pălării. PREȚURI AVANTAGIOASE

## Tesătoria Mecanică

**IANCU OLIVENBAUM**

IAȘI § STR. SFT. ANDREI 33 § IAȘI

**Desfacerea Produselor**

§§ STRADA COSTACHE NEGRI No. 92 §§

MARE DEPOZIT DE  
PRODUSE CHIMICE TRICOUR DE TOALĂ  
CONT LA CEC No. 75115

Telefon Fabrica 772. Telefon Depozit 766

Prima fabrică de oglinzi  
§§ în Iași fără sucursală **I. ILIE MENDELSONN**

IAȘI, Str. Sft. Lazăr No. 20. — Fondată în anul 1907.

Se primește comenzi de : Oglinzi, Geamuri șlefuite, gravate, curbate, vitrouri, geamuri sablate, Galvanoplastie.

§§ PREȚURI EXREM DE REDUSE §§



O MOBILĂ DE ARTĂ ȘI BINE EXECUTATĂ  
§§ SE POATE OBTINE NUMAI LA

Afelierul de mobile fine

TRANSILVANIA

Fülöp Ignatz

IAȘI ȘI STR. MĂRZESCU 9 ȘI IAȘI

TIPOGRAFIA

"GOLDNER"

CONCESIONAR:

ALEXANDRU A. TEREK

IAȘI STR. GH. MĂRZESCU 9 IAȘI

EXECUTĂ ORICE LU-  
CRĂRI ÎN ACEASTĂ  
BRANȘĂ ÎN CELE  
MAI BUNE CONDIȚI-  
UNI TECHICE §§



**FRAȚII MOSCU**

**& IOSEF IACOB**

FABRICĂ  
SISTEMATICĂ  
DE TALPĂ  
ȘI PIELĂRIE

PRELUNGIREA  
BULEVARDULUI BRĂTIANU

TELEFON No. 495

CONT CEC 75082

VECHIUL MAGAZIN  
DE PĂLĂRII ȘI BLĂNURI

**Lazăr Herșcovici**

din strada Cuza-Vodă No. 83

§ (Palatul Braunstein) §

Anunță primirea unui bogat asortiment de PĂLĂRII din Fabricele cele mai renumite, forme și culori moderne și IMPORTAREA unei cantități de BLĂNURI în vederea sezonului de toamnă și iarnă. SS

PREȚURI CONVENABILE.

Reduceri speciale pentru vizitatorii Lunei Moldovei.

## Industria Textilă Iașană

SOCIETATE ANONIMĂ

Iași, Bulevardul Brătianu 53. Tel. 169

Vizitând Iașul nu uitați a trece pe la renumitul

MAGAZIN

DE MODE

ȘTEIN

STR. CUZA-VODĂ 69 (sub Sfatul Negustoresc)

Unde găsiți cel mai bogat asortiment de modele originale cu PREȚURI foarte CONVENABILE.





CONFECTIONATI  
IMBRĂCĂMINTEA  
NUMAI DIN STOFELE

CU ULTIMELE

DESENE

**W. SCHERG**

**& Co. BRAȘOV**

SOSITE LA

MAGAZINUL

**Fr. Vartparonian**

**& Fr. Hlebnikian**

IASI, STR. ȘTEFAN

CEL MARE No. 61

TELEFON No. 383

**Dr. Alex. Socolovschi**

specialist în boli și operații de  
**NAS, GÂT ȘI URECHI**  
ELECTROTERAPIE, Curenți  
de înaltă frecvență. INHA-  
LAȚIILE OZOU (ELECTR.)  
Raze. Consultații ; 8<sup>1/2</sup>—9<sup>1/2</sup>  
12—2 și 4—7 Str. Cuza-Vodă  
42 (vis-à-vis Camera Comert)

**Dr. CORNELIU STOIAN**

**GENITO-URINARE  
SIFILIS**

Consultațiuni: 4—7  
Strada I. C. Brătianu  
(lângă farmacia Hertzemberg)



# „GHIAȚA“ S. A. R.

Pentru fabricarea Gheții artificiale  
și utilizarea frigoriferilor

Strada Aurei Vlaicu 76 Iași Adr. Telegr. „Ghiața Iași”  
Telefon No. 96

Producție zilnică de 5  
vagoane gheață artificială  
transparentă. 00  
Frigorifere pentru carne  
capacitate 300 vite mari  
și 500 porci. 00  
Frigorifere de ouă, capa-  
citate 70 vagoane. 00



Instalație pentru îngrăș-  
rea de păsări și frigori-  
fere, capacitate 100.000  
păsări 00  
Frigorifere pentru un t,  
brânzeturi etc. 00  
Cea mai modernă insta-  
lație din țară. 00

## Sindicatul Viticol Iași str. Arcu No. 1

procură podgorenilor toate uneltele și materialele ne-  
cesare lucrării viilor. Primește mărfuri viticole și agri-  
cole spre vânzare în consignație. § §

### Institutul și Sanatoriul Dr. BENNO K. MAYER

Pentru tratamentul Reumatismelor  
Iași • Strada Cuza-Vodă No. 1 • Iași

*Diagnosticul și tratamentul tuturor formelor de Rheuma-  
tisme prin cele mai perfecționate aparate electro-medi-  
cale. -- RAZE X, infra-roșii, ultra-violete, Dialtermie,  
Medicamentoase electrice, Băi de parafină, Nămol ra-  
dio-activ.*

*Camere speciale pt. internarea bolnavilor netranspor-  
tabili. -- Secție specială pentru diagnosticul și tratamen-  
tul bolilor interne și chirurgicale cu RAZE X (Röntgen)  
Diagnostic și Therapie.*



Lămpi electrice

**CRISTAL**

**Cadouri**

**LICEUL DE FETE AL PROF. ASOCIAȚII  
„M. KOGALNICEANU”**

**IAȘI — STRADA CĂPITAN PĂUN No. 9.**

**Directoare: D-RA MARIA POPOVICI**

**Profesorii asociații, d-nii: Ioan Simionescu, Constantin Bo-**  
**tez, Dimitrie Cădere, Gh. Fintescu, Vasile Petrovanu,**  
**Alex. Băleanu, Iorgu Iordan, Iulian Rick, Traian Bratu.**

*Liceul a fost înființat în anul școlar 1918-1919, obținând dreptul de publicitate în anul 1926-1927. Această școală este proprietatea profesorilor universitari și secuud. din Iași.*

**CORPUL PROFESORAL:**

D-nii: Gh. Fintescu, Iorgu Iordan, Alex. Băleanu, Traian Bratu, Iulian Rick, Vasile Petrovanu, Eugen Papafil, Grigorie Moisiș, Preoții: Ilie Gheorghită, Const. Roșescu, D-nele: Lidia Baldovin, Ortansa Alexa, Maria Crudu, Virginia Mircea, Elena

Lateș, Ecaterina Alexandrescu, Georgeta Drajna, Margareta Tăutu, Mărioara Codreanu, Ana Hulubei, Ana Nicoară, L. Iliescu, Maria Elisei; D-rele: Ana Mitru, Mărioara Popovici, Ecaterina Chelărescu, Lucia Pop. Fl. Costruș.

**Cum puteți face economie !!!**

§§ cumpărând la renumita  
fabrică de sifoane și brutăria

**„LUPU”**

Sifonul mic . . . . 1 leu

Sifonul mare . . . . 2 lei

Delicioasa limonadă de la gheață 2 (doi) lei sticla  
PÂINEA ALBĂ calitatea 1-a cu 6,50 lei. PÂINEA NEAGRĂ  
calitatea II-a cu 5,50 lei, FĂRĂ NICI O LIPSĂ LA CÂNTAR



*Cea mai bună făină o produce*  
**FABRICA DE FAINA „DACIA“ S. A.**

§ *Complect Automată* §  
*Iași, Str. Niclman No. 2*

Capital Social lei 11.000.000. Deplin vărsat  
Rezerve totale lei 9.831.123

Capacitate de măciniș 6 vagoane zilnic  
Silozuri încăpătoare pentru 800 vagoane  
cereale. Linie de garaj proprie. Cont virament  
la Banca Națională a României No. 21.  
Cont la C. E. C. No. 75.095. § §

**„HAGO-TEXT”** FABRICĂ §  
**DE ȚESĂTORIE**  
Str. Sft. Lazăr 51 IAȘI Telefon No. 150

**Frații Wachtel** MAGAZIN DE FERĂRIE  
EN-GROS ȘI EN-DETAIL  
IAȘI, I. C. BRĂTIANU 137  
complect asortat în toate articolele de fierărie,  
articole tehnice și sanitare, precum căzi emailate,  
fontă, sobe de aramă țevi de fontă,  
galvanizate, articole de electricitate  
curele de piele de cămilă, cauciucuri, pentru  
trăsuri „Emerge” și „Taurus”. § §

**Dr. M. SEGAL** Specializat la Berlin în  
boli și operațiuni de nas  
gât și urechi. Consult. 8—12 a. m., 3—7 p. m. Strada  
Ștefan cel Mare No. 68. Telefon No. 560.



# Fabrica de oglinzi în Iași

:: FONDATĂ ÎN ANUL 1908 ::

Premiată la Paris cu Medalia de Aur și Grand Prix.

## EMIL BERGHER

Telefon 352 Str. Palat No. 72 Telefon 352

:: MONTĂRI DE GEAMURI ȘI OGLINZI ::

# LA COCOȘUL DE AUR

INCĂLȚĂMINTE FINĂ

# H. BRAUNSTEIN

CASĂ DE ÎNCREDERE  
FONDATĂ ÎN ANUL 1882

IAȘI — STRADA ȘTEFAN CEL MARE 4 — IAȘI

DEPOZIT DE GALOȘI  
ȘI ȘOȘONI

## TRETORN

:: CELEBRUL  
PREZICĂTOR  
STUDIAT ÎN EGIPT

# GANDHI

IAȘI STR. I. C. BRĂȚIANU No. 99 IAȘI

Aveți pentru prima oară ocazie în viața Dvs. să știți cu precizie soarta vieții: trecutul, prezentul și viitorul. GANDI a prevăzut: Moartea regelui Angliei, Decăderea Negusului, Atentatul din Franța, 1934, Descoperirea asasinului Marianski, Galați 1933, prevestirea consulului Chesoglu, etc. etc. ::



# MELIXON MAGAZIN DE ÎNCĂLȚĂMINTE

IASI, STRADA CUZA-VODA 83, IASI

## ARTHUR BLUMENFELD CONSTRUCTOR

Antreprenor de lucrări publice.  
Execută lucrări de consolidări,  
poduri, șosele și binale. Spe-  
cialist în lucrări de beton armat.

IASI, STRADA PROCOPIE 20

Lucrări executate la Municipiul Iași:  
Poduri și diguri: Tranou, Țicău,  
Malu Cercului, Arapu, Simion  
Bărnuțiu, Italiană, Dela-  
vrancei și pd. Ipsilanti.  
Pavaje. Străzi noi: Zugravi, Cior-  
nei, Toamnei, Sf. Lăzar, Sinis-  
traților, Palat, Cartierul R.M.S.  
Spinti, S-la Sf. Andrei  
și Șos. Moara de Foc.

## AGRICOLA FONCIERA

SOC. AN. DE ASIG. GEN. IN BUC.

Asigurări de Incendiu, Via-  
ță. Viața Populară cu tra-  
geri la sorți, spargeri de  
geamuri, Transport, acci-  
dente în condițiunile cele  
\$ \$ \$ mai avantajoase.  
Direcțiunea regională pentru  
Mold., Basarabia, Bucovina  
Iași Ștefan cel Mare 64, Tel. 6

Rep. Gen. pentru orașul și  
județul Iași: Iași, Strada Ște-  
S. fan cel Mare 64. Telefon 51.



NEURALGICE

TESTA

VINDECĂ



B C U I A S I

Central University Library Iasi



B C U I A S I

Central University Library Iasi



B C U I A S I

Central University Library Iasi



B' C U JAST

© 1911  
The University of Toronto